



GIDS VOOR HET
BASISONDERWIJS

perspective
.brussels

perspective
.brussels

ipé
collectif

plus research
architecture & urbanism
Achelstraat 7-11 B-1000 Brussel
www.plus-research.com
info@plus-research.com

MIJN
SCHOOL,
EEN
KWALITEITSVOLLE
PLEK

- Reflect on **what quality in school infrastructure means.**
- Clues and possibilities of **actions to improve quality in school infrastructure.**

http://perspective.brussels/sites/default/files/documents/mijn_school_een_kwaliteitsvolle_plek_0.pdf





Objective

- To draw up an overview of the **current situation** of infrastructures regarding **quality**.



Context

- Demographic increase and **overpopulation** in schools
- **Evolution of needs** and technical requirements
- **Heritage**
- **Opening of the school** to the neighbourhood (brede school)

1st step. Inventory of existing studies and data

2nd step. Definition of an observation methodology

(list of criteria and indicators)

- organization and program
- safety and security conditions
- health and comfort conditions
- environmental sustainability
- the relation with the neighbourhood (Brede school)

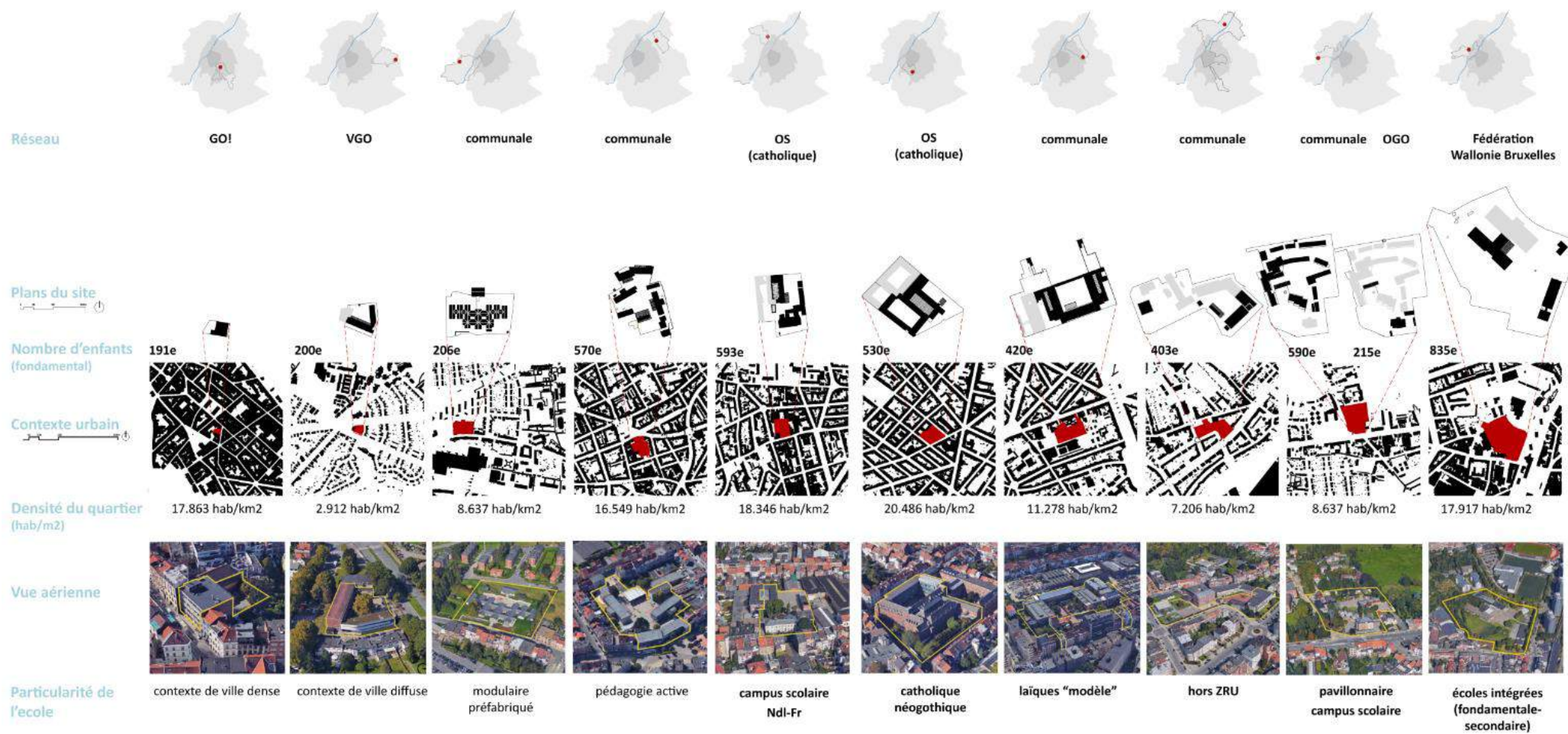
3rd step. Analysis of **11 schools**–case study

4th step. Toolbox with available recommendations, tools and resources

(developed via workshops with relevant stakeholders)

The selection : a representative part of the school stock

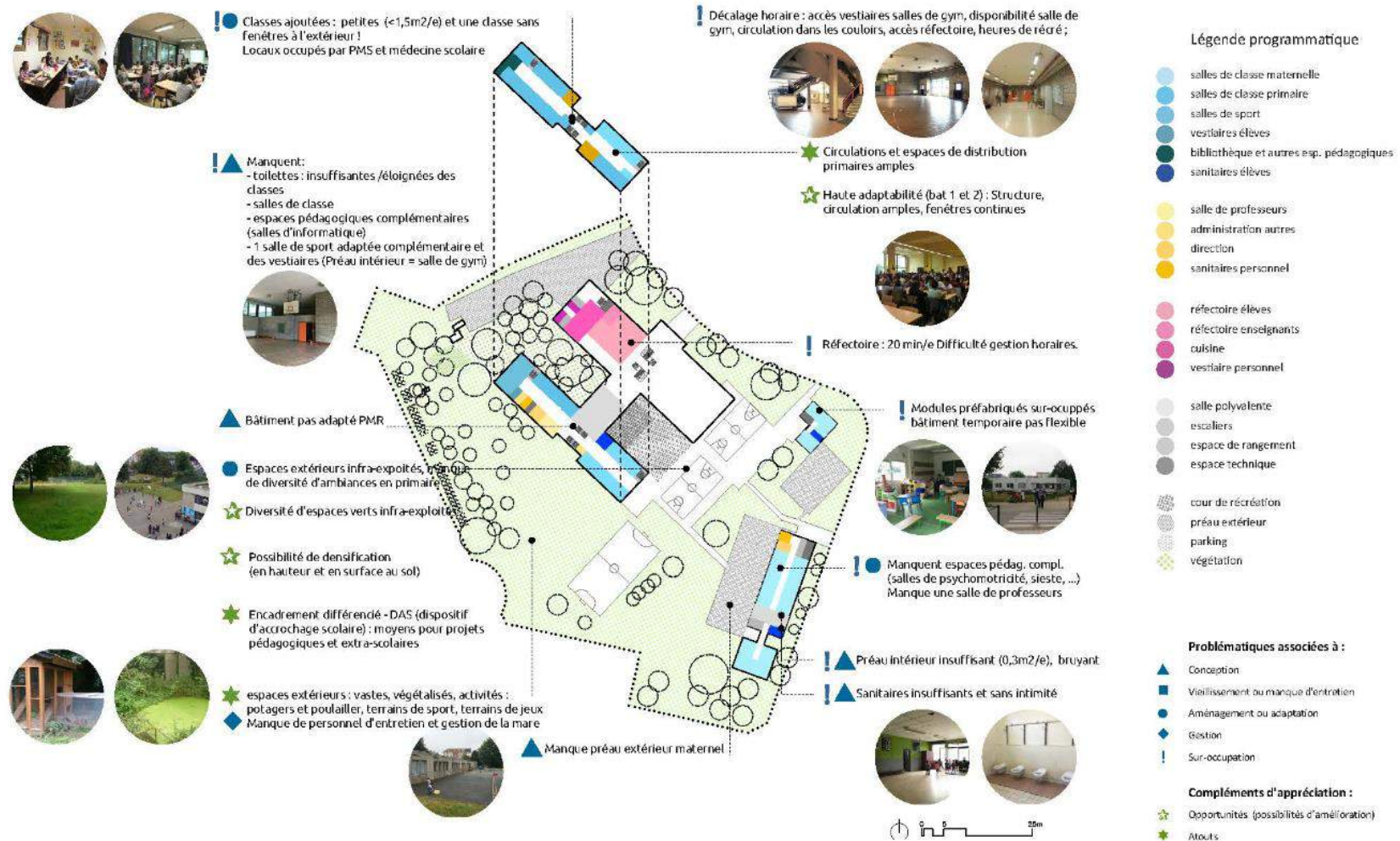
Regarding situation and urban context, network, building typology, urban context, pedagogy, ...



The analyses

analyse organisation spatiale et fonctionnement de l'école

école 03



analyse organisation spatiale et fonctionnement de l'école

The analyses: comparative approach to identify common challenges



salle de classe type

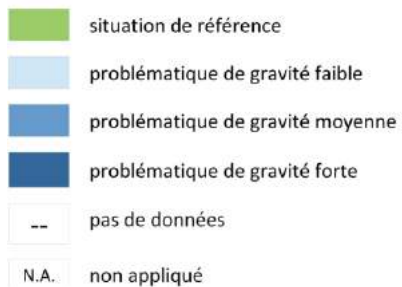


- adéquation de la salle au niveau spatial et d'aménagement
- salle spatialement adéquate
- équipement adéquat, salle inadéquate
- pas d'adéquation

The analyses



Appréciation générale



The workshops

Round 1 :

Validating and prioritizing questions

With the analyzed schools

Round 2 :

Listing objectives / actions / tools

With relevant stakeholders





Some recurrent challenges...

Consequences of overpopulation:

- Missing complementary spaces and insufficient common areas
- Shifted hours cause noise pollution, hygiene problems, increased coordination needs
- Need of shared infrastructures (education and other public operators)
- Increased car pressure



Some recurrent challenges...

- Aging and lack of management
- The lack of integrated and long-term planning leads to unadjusted emergency measures



Some recurrent challenges...

- **Technical and financial limitations of heritage buildings**



Some recurrent challenges...

- **Several types of actions are possible**
 - Awareness and communication
 - Management
 - Repair and maintenance
 - Adaptations, furnishing or slight works
 - Important renovations or surface increase
- **Need to centralize, update and communicate** the existing resources and data
- **Need to encourage the networking of stakeholders** from different domains (education, culture, youth, architecture , urban development, etc.)

Main outcomes of the study

Inventory of norms and guidelines

Observation methodology (criteria and indicators)

- organisation and program
- safety and security conditions
- health and comfort conditions
- environmental sustainability
- the relation with the neighbourhood (Brede school)

Toolbox: existing best practices, subsidies, synergies and networks, etc.



**Mijn school een kwaliteitsvolle plek.
Gids voor het basisonderwijs.**

For whom ?

- School head teachers
- education authorities
- infrastructure managers
- regional and municipal services in charge of supervising school projects
- Anybody involved in the transformation process of the school



**GIDS VOOR HET
BASISONDERWIJS**



Why ?

- **To provide an assessment framework** (and to support the dialogue among stakeholders)
- **To guide the investments and interventions** (by identifying weaknesses and opportunities)
- **Design-assistance tool** (renovation and transformation of existing infrastructures)
- **To inspire the action**



**MIJN
SCHOOL,
EEN
KWALITEITSVOLLE
PLEK**

**GIDS VOOR HET
BASISONDERWIJS**



With whom?

- **Institutional stakeholders**
(school and urban-related)
 - **thematic workshops**
Bruxelles Environnement
Bruxelles Mobilité,
Direction de l'urbanisme
Direction des Monuments et Sites
SIAMU
Fédération Wallonie-Bruxelles
Vlaamse Ministerie Onderwijs en Vorming
AGION
 - **steering committee**
Service école, Perspective Brussels
bouwmeester maître architecte RBC
Direction de l'Urbanisme, Bruxelles Urbanisme
et Patrimoine
 - **proofreading**
Fédération Wallonie-Bruxelles
Vlaamse Ministerie Onderwijs en Vorming
AGION
Ville de Bruxelles
Vlaamse Gemeenschapscommissie
- **Head teachers of schools (test phase)**



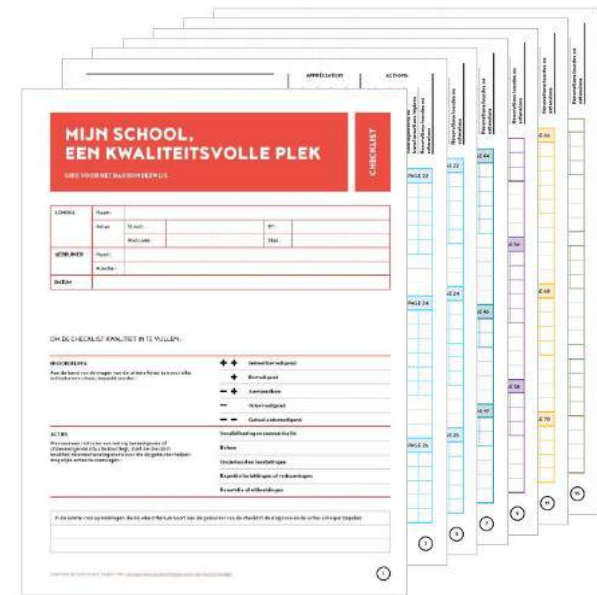
GIDS VOOR HET
BASISONDERWIJS



The content

31 criteria-sheets

“Quality” checklist



Five topics



I. EEN AAN- GEPASTE EN FLEXIBELE SCHOOL

1.1	Algemene organisatie van de binnenruimtes	16
1.2	De circulatieruimtes	18
1.3	Het klaslokaal	19
1.4	De turnzaal	22
1.5	De polyvalente ruimtes	24
1.6	De refter en de keuken	26
1.7	De administratie	28
1.8	Architecturale vertaling van het pedagogische project	29
1.9	Informatie- en communicatietechnologieën in het onderwijs (ICTO)	30
1.10	Ingang van de school	32
1.11	Recreatieruimtes	34

←

De ingangruimte en forum van deze school werden helemaal bedacht in functie van de specifieke pedagogie. Ze zijn ingericht als een plek waar leerlingen en leerkrachten kunnen samenwerken en waar pedagogische activiteiten en toezienmomenten kunnen doorgaan. De circulatieruimte dient als ontmoetings- en debatruimte, zowel voor 'het leren' als voor het samenleven binnen de school. (L'Autre Ecole, Oudergem) © 2018 Jonathan Ortegat



II. EEN VEILIGE SCHOOL

II.1 Brandveiligheid	40
II.2 Fysieke veiligheid	42
II.3 Beveiliging tegen inbraak	44
II.4 Asbest	46
II.5 Bodemverontreiniging	47



Deze hedendaagse interventie breidt de capaciteit van de school uit met nieuwe klassen en een mediathek op het dak – en dit met respect zowel voor de erfgoedwaarde van dit pand uit de 19de eeuw als voor de huidige veiligheidsnormen. Het nieuwe project verbeterde ook de algemene organisatie van de gebouwen door de bestaande circulaties te herdenken en de centrale hal heraan te leggen als een lichtrijke ontmoetingsruimte. Het project zal zich ook beter in de wijk integreren door de bredeschoolwerking. (Gemeenteschool Sint-Joost-aan-Zee, Sint-Joost-ten-Node)



III. EEN GEZONDE EN COMFORTABELE SCHOOL VOOR IEDEREEN

III.1 Thermisch comfort	50
III.2 Akoestisch comfort	54
III.3 Visueel comfort	56
III.4 Luchtkwaliteit	58
III.5 Hygiëne en netheid	61
III.6 Toegankelijkheid voor personen met een beperkte mobiliteit (PBM)	63

←

Deze school werd in de jaren 60 gebouwd – op maat voor een actieve pedagogie. Door haar ruimtelijkheid en door gebruik te maken van natuurlijk licht oogt ze zeer hedendaags. In de sportsaal bevorderen het licht en het zicht naar buiten het ruimtelijk gevoel. De ligging van de zaal, aan de straatkant op de eerste verdieping, maakt ook deel uit van de architecturale integratie van het gebouw in de wijk. Deze zaal is bovendien open voor activiteiten van lokale sportverenigingen. (Gemeentelijke school Claire-Vivre, Evere)



IV. EEN MILIEU- VRIENDELIJKE SCHOOL

IV.1 Energie	66
IV.2 Water	68
IV.3 Biodiversiteit	70
IV.4 Afval	72
IV.5 Duurzaamheid van de materialen	73

←

De boomgaard, de moestuin, het kippenhok en de natuur zijn onuitputbare bronnen van ontdekkingen, observaties en ervaringen: de biodiversiteit begrijpen, de cyclus van de seizoenen ervaren, andere levende wezens leren respecteren... De tuin is het startpunt van projecten van leerjaren en leerkrachten; experimenteren met kweekmethodes, gewassen koken en proeven, vogelkastjes bouwen, een aromatische plantenspiraal... Daarnaast zorgt de natuur ook voor verassing: vlierbloesems, papavers, nestelende merels... Dit alles toont de schoonheid en het breekbaar evenwicht van de natuur – zo leren de kinderen deze ook waarderen en beschermen. (Kleuterschool La Marilla, Brussel Stad)



V. EEN SCHOOL IN DE STAD

V.1 Identiteit en stedelijkheid	76
V.2 Delen van publieke voorzieningen tussen school en stad	77
V.3 Voorplein en openbare ruimtes rond de school	82
V.4 Mobiliteit	84



In deze historische Brusselse straat, die tussen 2008 en 2012 aangelegd werd als schoolstraat, bevinden zich vier scholen. De publieke ruimtes werden samengevoegd, het straatmeubilair werd aangepast, en het autoverkeer werd verboden binnen de schooluren. Dit alles om het schoolpubliek meer speel- en ontmoetingsruimte te bieden in een dichtbebouwde wijk. Leerlingen, leerkrachten en directies werden betrokken in het project dankzij een participatieproces geïnitieerd door JES Stadslab (Vota). De straat moedigt vandaag ook andere burgerlijke initiatieven aan, zoals deelname van de scholen aan de projectoproep Brussel van de VGC om mobiele Pic-Hic Ring-Pong-tafels aan te leggen. (Houtstraat, Brussel Stad) © 2016, +research en Collectif ipé

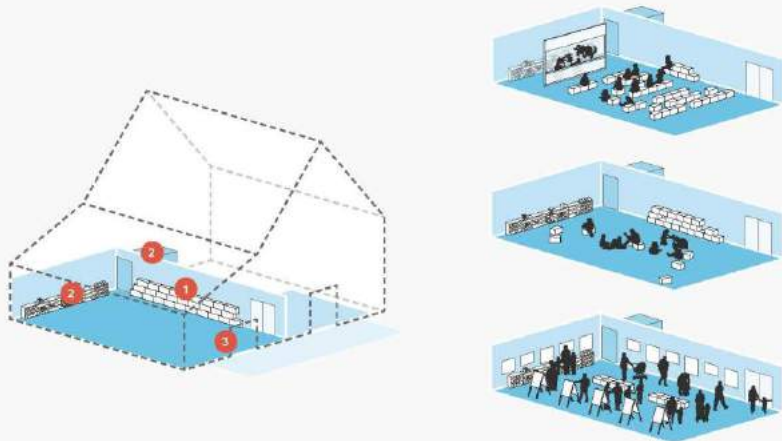
One criteria-sheet in detail :

Context

I.5 DE POLYVALENTE RUIMTES

Naargelang het tijdstip van de dag, de week of het jaar worden in de polyvalente binnenruimtes tal van activiteiten georganiseerd - buitenschoolse opvang, binnenspel of occasionele evenementen. Ook ouders of een publiek van buiten de school kunnen deze ruimtes gebruiken om de uitwisseling met de buurt te bevorderen.

Vaak is er in overbevolkte scholen een tekort aan polyvalente ruimtes. Als ze oorspronkelijk al bestonden zijn ze soms opgeofferd om er functies in onder te brengen die vitaler leken voor de werking van de school. In sommige gevallen kan, mits een flexibele inrichting, een grote refter of sportzaal deze rol deels op zich nemen.



- 1 LICHT PLOOIBAAR EN/OF STAPELBAAR MEUBILAIR OM VERSCHILLENDE ACTIVITEITEN TE KUNNEN ORGANISEREN
- 2 OPBERGRUIMTES (KASTEN, LADEN, BAKKEN ...) EN VOLDOENDE OPSLAGRUIMTE
- 3 EEN APARTE INGHANG OM DE SCHOOL GEMAKKELIJKER OPEN TE STELLEN VOOR EEN EXTERN PUBLIEK

24

EEN AANGEPASTE EN FLEXIBELE SCHOOL

Quality indicators

Reference values

> WAAROP LETTEN?

AANWEZIGHEID VAN POLYVALENTE BINNENRUIMTES

- Beschikt de school over een of verschillende polyvalente ruimtes binnen?

AFMETINGEN EN JUISTE VERHOUDINGEN

- Is de nuttige oppervlakte van de polyvalente ruimte voldoende?

Aanbevelen op per平米: meer dan 0,5 m² per leerling (GO, AGION-GOI) [1]

- Zijn de afmetingen voldoende en goed in verhouding?

Minimaal aanbevelen oppervlakte: 10 m² en minimaal vrije hoogte van 3 m (GO, AGION-GOI) [1]

JUISTE LIGGING BINNEN HET GEBOUW EN AFZONDERLIJKE TOEGANG MOGELIJK

- Zijn de polyvalente ruimtes goed gelegen in het gebouw?
- Zijn ze rechtstreeks bereikbaar vanaf de openbare ruimte?

FLEXIBEL GEBRUIK

- Kunnen de polyvalente ruimtes gemakkelijk voor verschillende doeleinden worden gebruikt (spel, workshop, spektakel, tentoonstelling, werk in groepen...)?
- Kunnen ze verschillende ruimtelijke configuraties aannemen?

- Kunnen ze ook gemakkelijk door de buurt worden gebruikt?

→ Zie Fiche V.2 Delen van publieke voorzieningen tussen school en stad, p.77

INRICHTING EN AANGEPASTE UITRUSTINGEN

- Stimuleren de polyvalente ruimtes de sociale interactie (borden voor communicatie en informatie, zit- en spelzones...)?
- Is er gepaste en voldoende opbergruimte?
- Is het meubilair flexibel (modulair, licht, plooibaar, stapelbaar...) en aangepast aan de grootte van de kinderen?

VOLDOENDE COMFORT EN BRANDVEILIGHEID

- Is er in de polyvalente ruimtes voldoende thermisch, akoestisch en visueel comfort en is de luchtkwaliteit er goed?

→ Zie Fiches III.1 tot III.4 Thermisch, akoestisch, visueel comfort en luchtkwaliteit, p.50 tot 59

- Voldoen de polyvalente ruimtes aan de brandveiligheidsvoorwaarden aangezien de mogelijke hogere bezettingsgraad?

→ Zie Fiche II.1 Brandveiligheid, p.40

> MEER WETEN?

HUETIGE INFORMATIE:

[1] oBDS (Instrument voor duurzame scholenbouw) o GOI - AGION

Maar een inspirerende leeromgeving. Instrument voor duurzame scholenbouw. GOI - AGION, versie oktober 2016, gebaseerd op de versie van mei 2010, beschikbaar op de website van AGION: www.agion.be > ontwerpinfo

[2] Auteursrecht FWS «Dessins-mat ou école»: Auteursrecht bestemd voor de ontwerpers van schoolgebouwen (FWS), FWS: Service des infrastructures scolaires subventionnées van het BGO, beschikbaar op: www.infrastructures.cfwb.be > publications

[3] Blueprint van modulaire meubels van ADC: www.abc-web.be/basibloc

EEN AANGEPASTE EN FLEXIBELE SCHOOL

25

Links to related topics

Clues and ideas for improvement

Useful information and regulatory framework

The checklist :

MIJN SCHOOL, EEN KWALITEITSVOLLE PLEK

GIDS VOOR HET BASISONDERWIJS

CHECKLIST

SCHOOL	Naam:				
	Adres	Straat:	N°:		
		Postcode:	Stad:		
GEBRUIKER	Naam:				
	Functie:				
DATUM					

OM DE CHECKLIST KWALITEIT IN TE VULLEN:

BEOORDELING Aan de hand van de vragen van de criteriafiches kan voor elke indicator een niveau bepaald worden:	+ + Geheel bevredigend + Bevredigend - + Aanvaardbaar - Onbevredigend - - Geheel onbevredigend
ACTIES Wanneer een indicator een weinig bevredigende of onbevredigende situatie blootlegt, stelt de checklist kwaliteit interventie categorieën voor die de gebruiker helpen mogelijke acties te overwegen:	Sensibilisering en communicatie Beheer Onderhoud en herstellingen Beperkte inrichtingen of verbouwingen Renovatie of uitbreidingen

In de ruimte voor opmerkingen die bij elke criterium hoort kan de gebruiker van de checklist de diagnose en de acties scherper bepalen.

Download de Gids en de Checklist hier: perspective.brussels.nl/gids-voor-het-basisonderwijs

1

← data about the school and the person who analyses it

← Instructions to use the checklist

Link to the related information in the guide

	BEOORDELING				ACTIES		
	+	+	-	-	Sensibilisering en communicatie	Beheer	Onderhoud en herstellingen
1.4 DE TURNZAAL → PAGINA 22							
Aanwezigheid van een turnzaal							
Geschikte afmetingen en juiste verhoudingen							
Inrichting en aangepaste uitrustingen							
Voldoende aangepaste kleedkamers							
Voldoende comfort							
Opmerkingen:							
1.5 DE POLYVALENTE RUIMTES → PAGINA 24							
Aanwezigheid van polyvalente binnenuimtes							
Afmetingen en juiste verhoudingen							
Juiste ligging binnen het gebouw en afzonderlijke toegang mogelijk							
Flexibel gebruik							
Inrichting en aangepaste uitrustingen			X	X	X		
Voldoende comfort en brandveiligheid							
Opmerkingen:							
1.6 DE REFTER EN DE KEUKEN → PAGINA 26							
Afmetingen en juiste verhoudingen							
Juiste ligging							
Inrichting en aangepaste uitrustingen							
Polyvalente ruimte							
Voldoende comfort en brandveiligheid							

1.5 DE POLYVALENTE RUIMTES

De afweging het tijdstip van de dag, de week of het jaar worden in de polyvalente binnenuimtes tot van activiteiten georganiseerd - buitenschoolse opvang, bijvoorbeeld occasionele evenementen. Ook ouders of een publiek van buiten de school kunnen deze ruimtes gebruiken om de uitwisseling met de buurt te bevorderen.

Vaak is er in overvolle scholen een tekort aan polyvalente ruimtes. Als ze oorspronkelijk al bestonden zijn ze soms opgeofferd om er functies in onder te brengen die vitaler leken voor de werking van de school. In sommige gevallen kan, mits een flexibele inrichting, een grote refter of sportzaal deze rol deels op zich nemen.

1. HET POLYVALENT RUIMTE MOET EEN AANDEEL VAN DE VERSCHILLENDE ACTIVITEITEN TOEGANGSBEREIKEN
2. OPSTELINGEN (WATER, LUCHT, BANGEN...) EN VEILIGHEID OPZLAGEN
3. DEAFZIJDE INHOUD VAN DE RUIMTE, SENSAVELIJKHEID OPEN TOEGANG VOOR EN EXTERIEUR PUBLIEK

> WAAROP LETTEN?

AANWEGENDE VAN POLYVALENTE BINNENUIMTES

- Is er een ruimte over een of verschillende polyvalente ruimtes? (Binnen?)
- Zijn de afmetingen voldoende en goed in verhouding?

AFMETINGEN EN JUISTE VERHOUDINGEN

- Is de ruimte oorspronkelijk van de polyvalente ruimte? (Binnen?)
- Het aantal personen dat kan worden opgenomen (Binnen?)
- Het aantal personen dat kan worden opgenomen (Binnen?)

JUSTE LIGGING BINNEN HET GEBOUW EN AFZONDERLIJKE TOEGANG MOGELIJK

- Zijn de polyvalente ruimtes goed gelegen in het gebouw?
- Zijn ze makkelijk bereikbaar vanaf de openbare ruimte?

FLEXIBEL GEBRUIK

- Kunnen de polyvalente ruimtes gemakkelijk voor verschillende doeleinden worden gebruikt (spel, workshop, optreden, tentoonstelling, werk in groep, ...)?
- Kunnen ze verschillende ruimtelijke configuraties aannemen?

INRICHTING EN AANGEPASTE UTRUSTINGEN

- Zijn er in de polyvalente ruimtes voldoende zitbanken, stoelen, tafels, vloerbedekking, ...? (Inrichting, licht, geluid, afzuiging, ...)
- Is er een goede en voldoende opbergruimte?
- Is het meubilair flexibel (modulaar, licht, plooibaar, afneembaar, ...) en aangepast aan de grootte van de kinderen?

VOLDOENDE COHORT EN BRANDVEILIGHEID

- Is er in de polyvalente ruimtes voldoende theoretisch, praktisch en fysiek comfort en is de luchtzuivering goed?
- Zijn er voldoende brandveiligheidsmaatregelen (brandblusapparatuur, ...)?
- Zijn er voldoende brandveiligheidsmaatregelen (brandblusapparatuur, ...)?

> MEER WETEN?

INRICHTING EN UTRUSTINGEN

[1] [De polyvalente ruimte](#), p. 50 tot 51

[2] [De polyvalente ruimte](#), p. 50 tot 51

[3] [De polyvalente ruimte](#), p. 50 tot 51

[4] [De polyvalente ruimte](#), p. 50 tot 51

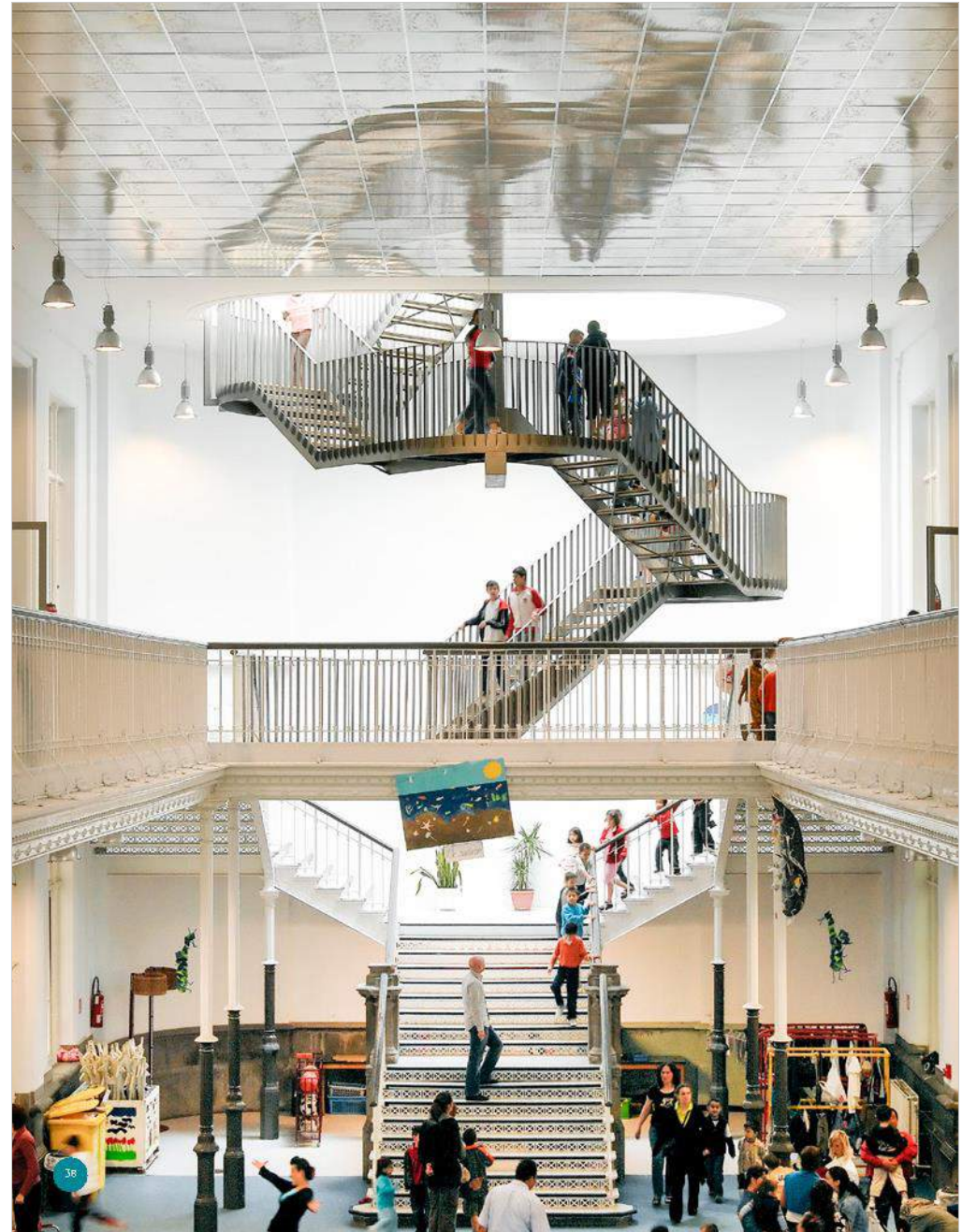
EEN AANGEPASTE EN FLEXIBELE SCHOOL

Fulfil with the qualification level (satisfying → non-satisfying)

Think about possible actions to improve the quality (in case of non-satisfying situations)

Comments, clarifications, ideas, etc.

EXEMPLARY CASES



I.3 HET KLASLOKAAL

Het klaslokaal is de belangrijkste plek in het leerproces waarin de leerlingen en leerkrachten het grootste deel van hun tijd op school doorbrengen. Het lokaal moet dus afgestemd zijn op de behoeften van de leerlingen en op de pedagogische activiteiten. De gemeenschappen bepalen het maximum aantal leerlingen per klaslokaal in functie van de niveaus en rekening houdend met de pedagogische doelstellingen.

De meeste klaslokalen beschikken over de vereiste kwaliteiten om er de huidige pedagogische activiteiten te laten plaatsvinden. Voor activiteiten die deel uitmaken van de actieve of alternatieve pedagogie, die vaak over meer ruimte per kind moeten beschikken, zijn de omstandigheden er niet altijd optimaal.

Scholen die af te rekenen krijgen met een sterke demografische druk zijn soms verplicht om klaslokalen in gerecupereerde ruimtes in te richten, waardoor het comfort er vaak veel minder is.

Het aanpassingsvermogen van de klaslokalen en de gebruiksflexibiliteit ervan zijn belangrijke troeven (groeperen van lokalen dankzij mobiele wanden en mogelijkheid om het lokaal op verschillende manieren in te richten). Ten slotte is het ook belangrijk dat de klas over een efficiënte opbergruimte voor het pedagogisch materiaal beschikt.



- 1 GEDIFFERENTIEERDE ZONES VOOR OHTSPANNING, LEZEN...
- 2 KLASSEN SAMEN VOEGEN DOOR MOBIELE WANDEN
- 3 LICHT MEUBILAIR, MOBIELE BORDEN... OM DE MOGELIJKE CONFIGURATIES VAN DE RUIMTE UIT TE BREIDEN

EEN AANGEPASTE EN FLEXIBELE SCHOOL

19

> WAAROP LETTEN?

VOEDOENDE AANTAL KLASLOKALEN

- Beschikt de school over voldoende klaslokalen in verhouding tot het aantal leerlingen en groepen?
- Beschikt de school over klaslokalen die geschikt zijn voor het individuele werk met de leerlingen (bv. logopedie, CLB of inhaallessen)?

GESCHIKTE AFMETINGEN EN VERHOUDINGEN

- Is de nuttige oppervlakte per leerling van de klaslokalen geschikt voor en afgestemd op de gebruikte pedagogie?

De aanbevolen nuttige oppervlakte voor de leerlingen – ruimtes voor de leerkracht en de opbergruimte niet meegerekend – bedraagt minimum 2 m²/leerling (Adviesfiches FWB [2]), of 50 m² voor 25 leerlingen en 6,5 m² voor 25 leerlingen in geval van actieve pedagogie (IDS, AGIOM-GOI) [1].

- Zijn de verhoudingen/afmetingen van de klaslokalen (breedte, diepte, hoogte...)?

AANPASBARE RUIMTE VOOR VERSCHILLENDE PEDAGOGISCHE ACTIVITEITEN

- Kunnen de ruimtes gemakkelijk worden omgebouwd en aangepast voor verschillende gebruikstoepassingen (mogelijkheid om bijvoorbeeld om in groep of in een kleinere groepen te werken)?
- Maakt de inrichting verschillende configuraties mogelijk (licht en modulair meubilair, mobiele borden, tussenruimte...)?

PASSENDE UITRUSTING

- Beschikken de klassen over minstens één voldoende groot bord dat aan de pedagogische behoeften is aangepast?
- Zijn de ruimtes en het meubilair aan de grootte van de leerlingen aangepast?
- Beschikken de klassen over een lavabo die voor de leerlingen op de juiste hoogte hangt?
- Is er voldoende opbergruimte? Is er voldoende aanplakruimte?

VOEDOENDE COMFORT

- Is er in de klaslokalen voldoende thermisch, akoestisch en visueel comfort en is de luchtkwaliteit er goed?

→ Zie Fiches III.1 tot III.4 Thermisch, akoestisch, visueel comfort en luchtkwaliteit, p.50 tot 59

> MEER WETEN?

NUTTIGE INFORMATIE:

[1] «IDS (Instrument voor duurzame scholenbouw)» GOI - AGIOM.

Maar een inspirerende leeromgeving. Instrument voor duurzame scholenbouw. GOI - AGIOM, versie oktober 2016, gebaseerd op de versie van mei 2010, beschikbaar op de website van AGIOM: www.agiom.be > ontwerpinfo.

[2] Adviesfiches FWB «Dessine-moi une école»: Adviesfiches bestemd voor de ontwerpers van schoolgebouwen (FWB). FWB. Service des infrastructures scolaires subventionnées van het DGI. beschikbaar op: www.infrastructures.fwb.be > publications.

[3] Blueprint van modulaire meubels van ABC huis: www.abc-wcb.be/basisbox.

[4] Bouw- en renovatiewerken in scholen en publieke infrastructuur: www.fixbrussel.be.

In deze school, waar de klassen momenteel in containers zijn gehuisvest, worden zogenaamde leerruimtes ingericht om motivatie en creativiteit te stimuleren. Op vraag van de directrice werkte Arts Basic for Children (ABC vzw) samen met de leerkrachten aan ludiek, op maat gemaakt, modulair meubilair (bv. geïntegreerde kasten, in elkaar passende tafels). Deze inrichting kunnen de klassen, ondanks hun kleine verhoudingen, op diverse wijzen worden gebruikt. (De Kriek, Schaarbeek)

20

EEN AANGEPASTE EN FLEXIBELE SCHOOL

CASE 1. CLASSROOM

FURNITURE DESIGN PROJECT. ABC vzw (Art Basics for Children) FOR DE KRIEK MUNICIPAL SCHOOL, SCHAERBEEK

- Temporary classes in prefabricated containers.
- Small dimension classrooms
- Undefined spaces
- Limited adaptability to diversified activities



© ABC vzw

CASE 1. CLASSROOM

FURNITURE DESIGN PROJECT. ABC vzw (Art Basics for Children) FOR DE KRIEK MUNICIPAL SCHOOL, SCHAERBEEK

- Tailored, modular, playful furniture
- Creative and stimulating space
- Joint, collaborative project
 - School direction
 - Teachers
 - ABC vzw (Art Basics for Children)



© 2018 Jonathan Ortegat

CASE 1. CLASSROOM

FURNITURE DESIGN PROJECT. ABC vzw (Art Basics for Children) FOR DE KRIEK MUNICIPAL SCHOOL, SCHAERBEEK

Multiple configurations are possible

Dedicated zones (reading, etc.)



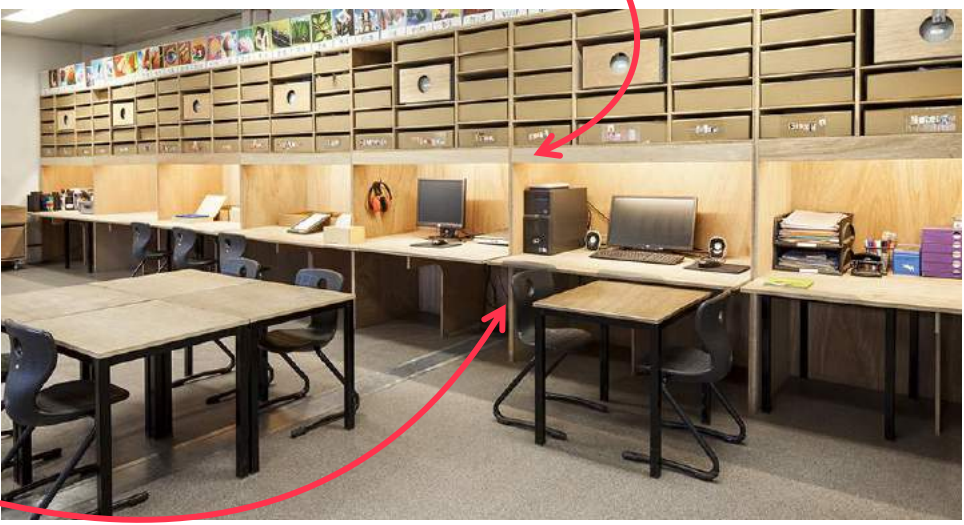
© 2018 Jonathan Ortegat

Sufficient and integrated storage



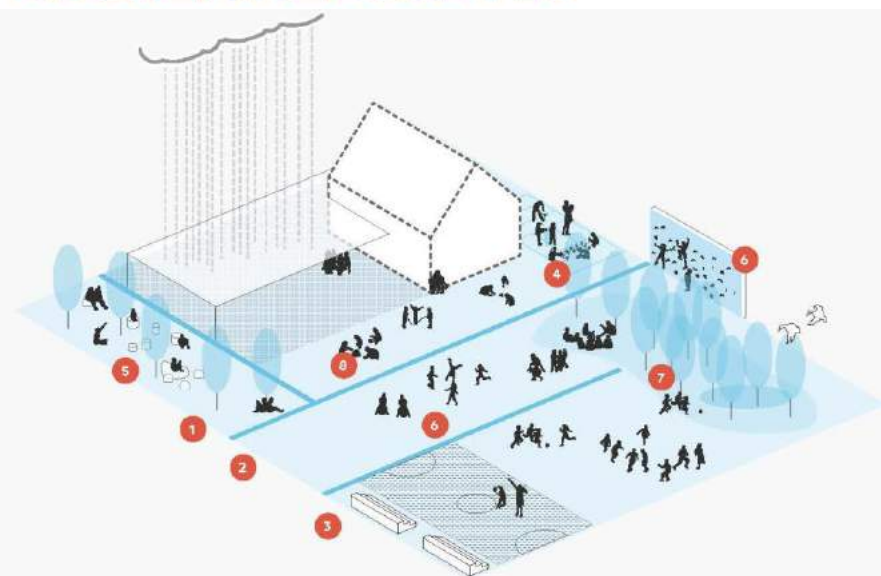
© 2018 Jonathan Ortegat

Stackable furniture for a polyvalent space



© ABC vwz

I.11 RECREATIERUIMTES



- 1 2 3 ZONES OM TE ZITTEN (1), TE RENNEN (2), MET DE BAL TE SPELEN (3) AFBAKEN OM HET SAMENGAAN VAN DIE ACTIVITEITEN EN DE VEILIGHEID TE BEVORDEREN
- 4 5 6 7 EEN VERSCHIEDENHEID AAN SFEREN OM HET SPELEN EN HET LEERPROCES TE BEVORDEREN: MOESTUIN (4), LEESHOEK (5), SPORT (6) NATUUR (7)
- 8 RUIMTES DIE VERSCHILLENDE ZINTUIGLIJKE ERVARINGEN OPROEVEN / CONTACT MET ZAND OF BOOMSCHORS...

> WAAROP LETTEN?

OPPERVLAKTE EN JUISTE VERHOUDINGEN

- Is de nuttige oppervlakte van de speelplaats voldoende groot voor het aantal leerlingen?

Maximum subsidiebaar volgens de fysieke normen: 5 m²/leerling (Franse Gemeenschap) en 5 m²/leerling (Vlaamse Gemeenschap), afdaken inbegrepen.

- Zorgen de verhoudingen en de configuratie van de speelplaats voor een positief ruimtegevoel?
- Biedt de configuratie van de speelplaats de mogelijkheid om evenementen te organiseren zoals feesten of sportmanifestaties (vrije ruimte, zonder niveauverschil, zonder hindernissen...)?

VEELHEID AAN SFEREN EN HARMONIEUS SAMENGAAN VAN DE ACTIVITEITEN

- Kunnen de speelplaatsen op verschillende manieren tegelijk worden gebruikt, waarbij het tegelijkertijd gebeuren van die activiteiten vlot verloopt (rustige zithoekjes, zone voor balspelen, zone om te rennen)?

- Stimuleren de verschillende zones positieve interacties tussen leerlingen?
- Bieden ze een waaijer aan sferen? Laat de inrichting van de speelplaats een gemakkelijk toezicht toe? Biedt ze voldoende akoestisch en thermisch comfort zowel tijdens de zomer (bescherming tegen de hitte) als tijdens de winter (voldoende zonlicht, beschutting tegen wind en regen)?

→ Zie Fiches III.1 Thermisch comfort, p. 50 en III.2 Akoestisch comfort, p. 54

- Zorgt de indeling van de speelplaats ervoor dat kinderen er kunnen spelen, zonder de lessen te storen (voor het geval er verschillende speeltijden zijn)?
- Beschikken de allerkleinsten over een afzonderlijke en beveiligde ruimte? Zo niet, zijn de speeltijden van de verschillende leeftijdsgroepen dan gespreid over de tijd?

AFDAKEN VOLDOENDE GROOT EN GOEDE LIGGING

- Is de nuttige oppervlakte van het/de afdak(en) afgestemd op het aantal leerlingen dat er tegelijk komt schuilen?

Maximum subsidiebaar volgens de fysieke normen: 1,2 m² (in de Vlaamse Gemeenschap) en 2 m² (in de Franse Gemeenschap)

- Zijn ze voldoende hoog?
- Bieden ze een efficiënte beschutting tegen wind, regen en zon?
- Zijn ze goed in de architectuur van de school geïntegreerd?
- Liggen ze vlakbij de ingang van het gebouw?

INRICHTING EN AANGEPASTE UITRUSTINGEN

- Bevorderen de speelplaatsen de organisatie van pedagogische activiteiten (moestuin, dieren, gezelschapsspelletjes, leeshoek, discussiehoek, fysieke activiteiten buiten)?
- Voldoen de speeltoezien aan de veiligheidsnormen?

→ Zie Fiche II.2 Fysieke veiligheid, p. 42

- Zijn er voldoende zitbanken, waterfontein(tjes) en vuilnisbakken?
- Is er aangepaste verlichting?
- Zorgt de inrichting ervoor dat de kinderen in contact komen met natuurlijke elementen (zand, boomschors, vegetatie...)?

PASSENDE VLOERBEKLEDING IN GOEDE STAAT

- Ligt er op de grond een hard, ononderbroken anti-slipmateriaal (bv. tegels, ruitjespatroon, rubber of asfalt) om het risico op letsels te beperken?
- Zijn er op de verharding van de speelplaats oneffenheden, hindernissen of bronnen van gevaar (goten, kolken of bordstenen, boomwortels...)?

→ Zie Fiche II.2 Fysieke veiligheid, p. 42

BRUIKBARE SPORTTERREINEN

- Omvatten de buiten gelegen recreatieruimtes ook sportterreinen?
- Zo ja, beantwoorden de afmetingen van de terreinen aan de normen van de sportfederaties?
- Is de vloerbekleding geschikt voor sportbeoefening?
- Beschikken de terreinen over de nodige uitrustingen (basketborden, netten...)?

KWALITEITSVOLLE GROENE RUIMTES

- Omvatten de recreatieruimtes van de school ook gediversifieerde groene ruimtes (bomen, sierplanten, grasperken, moestuin...)?
- Dienen die oppervlaktes ter ondersteuning van de pedagogische activiteiten (sport en spel, een moestuin, een kippenhok)?
- Beschikken de ruimtes over goede landschappelijke kwaliteiten?
- Is het onderhoud en beheer ervan toereikend?

→ Zie Fiches IV.2 Water, p. 68 en IV.3 Biodiversiteit, p.70

> MEER WETEN?

NUTTIGE INFORMATIE:

- «i»DS (Instrument voor duurzame scholenbouw) «i» GOI - AGIOM: Naar een inspirerende leeromgeving. Instrument voor duurzame scholenbouw. GOI - AGIOM, versie oktober 2016, gebaseerd op de versie van mei 2010, beschikbaar op de website van AGIOM: www.agiom.be > ontwerpinfo.
- Adviesfiches FWB «i» Dessine-moi une école: Adviesfiches bestemd voor de ontwerpers van schoolgebouwen (FWB). FWB, Service des infrastructures scolaires subventionnées van het DGI, beschikbaar op: www.infrastructures.fwb.be > publicaties.
- Pimp je speelplaats: projectgroep van de Vlaamse overheid voor het verbeteren van kwaliteit en speel- en educatieve mogelijkheden op speelplaatsen: www.pimpjespeelplaats.be/;
- Buitenspel. Subsidies voor een uitdagende speelplaats: Projectgroep van de VGC voor de renovatie van speelplaatsen in Nederlandse stadscholen: www.vgc.be/ondersteuning/subsidies/onderwijs/waarvoor-dient-buitenspel;
- MOS: duurzame scholen, straffe scholen: www.lne.be/mos-duurzame-scholen-straaffe-scholen;
- Een schoolmoestuin, projectgroep van Leefmilieu Brussel: <http://www.leefmilieu.brussels/themas/voeding/op-school/een-schoolmoestuin>;
- Subsidie van de FWB-DGI in het kader van de Prioritaire Werken Programma in geval van ontoereikende afdaken en onangepaste grondbedekkingen op buiten speelruimtes;
- Oso le vert, récréo ta cour@bsl: [www.environment.brussels/thematiques > espaces verts et biodiversité](http://www.environment.brussels/thematiques>espacesverts-et-biodiversite).

CASE 2. SCHOOL PLAYGROUND

DESIGN PROJECT BY SUEDE36 ARCHITECTURE AND URBANISM FOR THE MUNICIPAL SCHOOL N. 9, FOREST

- Undedicated spaces
- Little adaptability to diversified activities
- Hard, sharp floor finishing
- Limited solar protection



CQ Saint Antoine, Forest

CASE 2. SCHOOL PLAYGROUND

DESIGN PROJECT BY SUEDE36 ARCHITECTURE AND URBANISM FOR THE MUNICIPAL SCHOOL N. 9, FOREST

Diversified sensorial experiences

Adequate equipment (waste, recycling, etc.)

Vegetation to increase thermal comfort

Defined zones for a peaceful cohabitation (ball sports, sitting, running, etc.)



Architects : Suède 36, 2013. © 2013 Cyrus Pâques

I.10 INGANG VAN DE SCHOOL

De ingang van de school bestaat uit een opeenvolging van een aantal ruimtes tussen de onmiddellijke omgeving van de school en de ontsluitingsruimtes (trappen, gangen). De ingang beslaat de poort en/of het hek, de inkomsthal en de eventuele speelplaats. De configuratie van de ingangen is sterk afhankelijk van de inplanting van de school (bv. vrijstaand of niet) en van de buurt rondom de school.

De ingang is het eerste fysieke contact met de school en bepaalt sterk het imago van de school. Het openstellen van een school voor een publiek van buitenaf biedt vaak een mogelijkheid om een nieuwe invulling te geven aan de toegangs- en onthaalvoorzieningen op het schoolterrein.

Praktisch gezien moeten aan de ingang ook goede onthaalvoorzieningen aanwezig zijn, niet alleen voor leerlingen en personeel maar ook voor ouders en bezoekers. Er moet ook een efficiënt toezicht mogelijk zijn op al wie de school binnenkomt en verlaat.

→ Zie Fiche V.3. Voorplein en openbare ruimtes rond de school, p.82

> WAAROP LETTEN?

DUIDELIJK IDENTIFICEERBARE LIGGING

- Zijn de ingangen op het schoolterrein en vanaf de openbare ruimte gemakkelijk zichtbaar?
- Als er verschillende ingangen zijn, zijn die complementair en/of is er dan een hiërarchie (hoofd- of zij-ingang) duidelijk identificeerbaar (bv. in functie van de afdelingen of het type publiek)?
- Zijn ze goed verbonden met de belangrijkste circulatie- en verzamelruimtes (trappen en gangen, ruimte voor buitenschoolse opvang, speelplaats)?

→ Zie Fiches V.1. Identiteit en stedelijkheid, p. 76 en V.3. Voorplein en openbare ruimtes rond de school, p.82

OVERZICHTELIJKHEID VAN DE TOEGANGEN EN TRAJECTEN

- Zijn de trajecten vanaf de ingang naar de verschillende delen van de school overzichtelijk?

GESCHIKTE AFMETINGEN

- Zijn de doorgang (poort en/of hek) en de toegangsruimtes voldoende groot tijdens de piekuren, met name aan het begin en het einde van de schooldag?

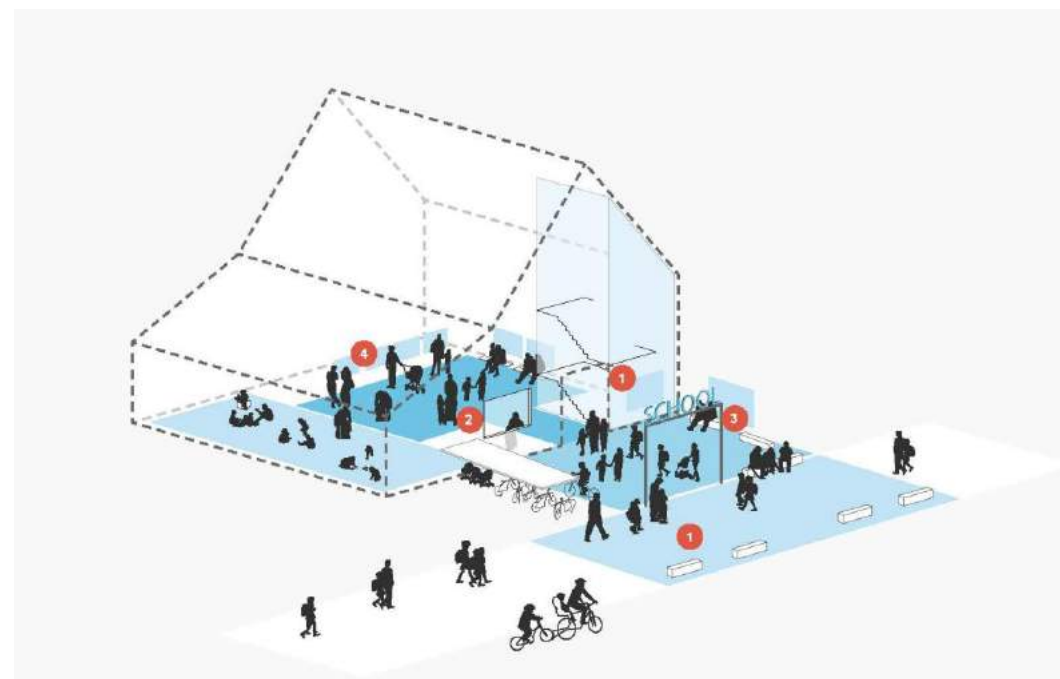
GEMAKKELIJK TOEZICHT

- Verloopt het toezicht op de opening en sluiting van de deuren gemakkelijk?
- Zijn de ingangen zichtbaar vanaf de werkrumtes zoals het secretariaat of eventueel de conciërgewoning?
- Is er voor de persoon die aan het begin en einde van de dag instaat voor de opvang en het toezicht, een aangename en aangepaste ruimte voorzien?
- Is er indien nodig een parlofoon- en videobewakingsysteem aanwezig?

→ Zie Fiche II.3 Beveiliging tegen inbraak, p. 44

GEbruIKSGEMAK EN SOCIALE INTERACTIES

- Zijn er aan de ingang wacht- en opvangruimtes (banken, afdak...) voor het personeel en de leerlingen?
- Is er voor de ouders een wachtruimte voorzien?
- Kan de school in de ingangruimtes informatie en werkjes van de leerlingen uithangen (uithangbord binnen in en/of aan de buitenkant van de school bijvoorbeeld)?



- 1 EEN GOED IDENTIFICEERBARE IN GANG DOOR GEBRUIK VAN KLEUREN, ARTISTIEKE INITIATIEVEN...
- 2 IN GANGSRUIMTES DIE ZICHTBAAR ZIJN VANAF DE WERKRUMTES OM HET TOEZICHT TE VERGEMAKKELIJKEN
- 3 BANKEN EN EEN AFDAK WAAR LEERKRACHTEN, OUDERS, KINDEREN... IN COMFORTABELE OMSTANDIGHEDEN KUNNEN WACHTEN
- 4 WERKJES DIE KINDEREN HEBBEN GEMAAKT BINNEN EN BUITEN TENTOONSTELLEN OM TE COMMUNICEREN ROND HET PROJECT VAN DE SCHOOL

> MEER WETEN?

NUTTIGE INFORMATIE:

[1] «IDS (Instrument voor duurzame scholenbouw)» GOI - AGIOH:

Naar een inspirerende leuromgeving. Instrument voor duurzame scholenbouw, GOI - AGIOH, versie oktober 2016, gebaseerd op de versie van mei 2010, beschikbaar op de website van AGIOH: www.agioh.be > ontwerpplaf:

[2] Adviesfiches FWB «Dessine-moi une école»: Adviesfiches bestemd voor de ontwerpers van schoolgebouwen (FWB), FWB, Service des Infrastructures scolaires subventionnées van het DGI, beschikbaar op: www.infrastructures.cfwb.be > publications.

CASE 3. SCHOOL ACCESSES

A NEW FACE FOR THE MUNICIPAL SCHOOL N. 6 GEORGES PRIMO, SCHAERBEEK

- Undefined spaces
- Educational function non-identifiable
- Reduced visibility from the public space
- Social interactions not encouraged



© RenovaS asbl

CASE 3. SCHOOL ACCESSES

A NEW FACE FOR THE MUNICIPAL SCHOOL N. 6 GEORGES PRIMO, SCHAERBEEK

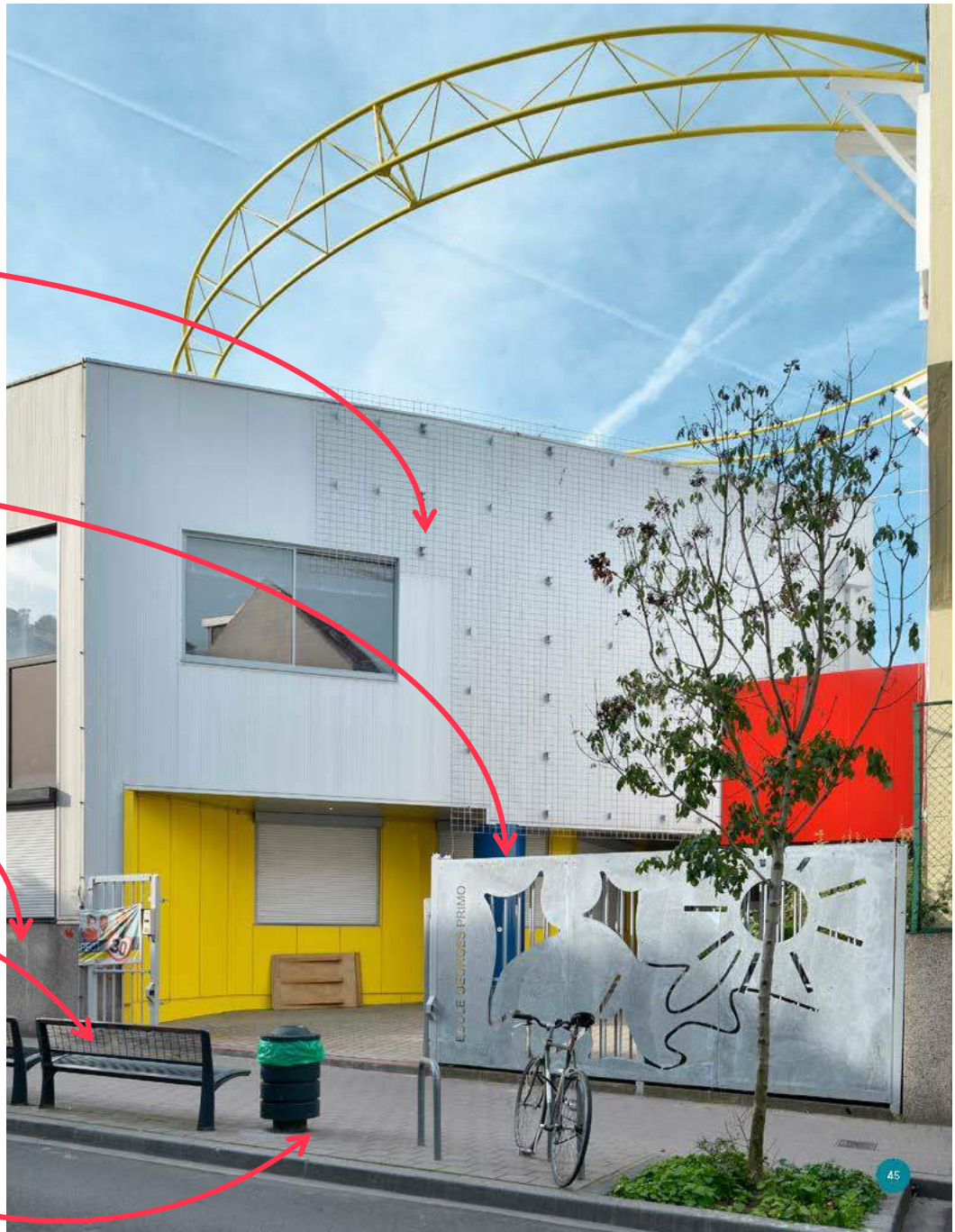
Vegetation and color increasing visibility

More friendly fences, identifiable educational function

Enlargement of the sidewalk

Benches for parents

Amenities for bikes, bins, etc.



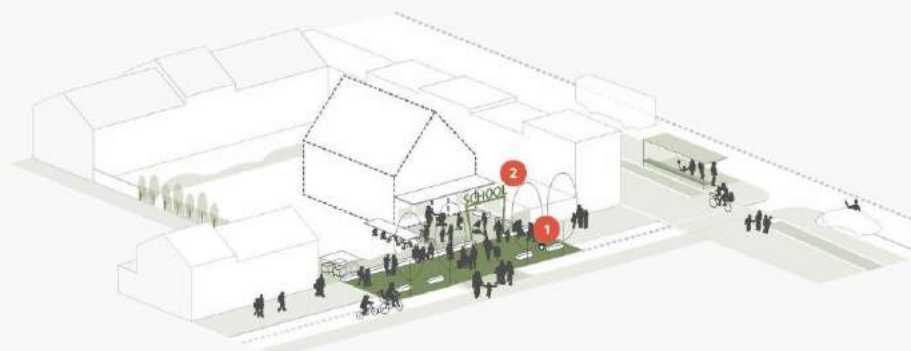
V.3 VOORPLEIN EN OPENBARE RUIMTES ROND DE SCHOOL

De kwaliteit van de schoolinfrastructuur is afhankelijk van het imago en van het gebruik van de omliggende openbare ruimtes. Deze zijn plaatsen van intense interactie tussen de verschillende actoren uit de school en uit de buurt.

Ze moeten ruimte bieden voor de verschillende verplaatsingsmodi – met voorrang voor de actieve modi (voetgangers en fietsers) – maar de actoren uit de school moeten die ook voor andere doeleinden kunnen gebruiken zoals ontmoeting, ontspanning of spel. De openbare ruimte rond de school is een belangrijke factor in het dagelijkse leven van de kinderen, die er zich goed en veilig moeten voelen. Deze openbare ruimtes 'leven' op het ritme van de schooluren, met intense gebruikspieken aan het begin en einde van de schooldag. Ze moeten dus aangepast zijn aan de manier waarop de school die gebruikt, zonder deze uit te sluiten of te privatiseren, waarbij wordt toegezien op een inrichting die past bij die van de omliggende openbare ruimte.

Deze uitdaging geldt vooral voor de openbare ruimte net voor de ingang van het schoolterrein, het zogenaamde voorplein. Wanneer het niet mogelijk is om in de openbare ruimte een voorplein aan te leggen, moet er op het schoolterrein zelf een ruimte worden voorzien waar de ouders kunnen wachten.

De inrichting en het beheer van de openbare ruimtes hangt evenwel van verschillende actoren af: de gemeenten (en de verschillende betrokken gemeentelijke diensten), het gewest, maar ook de MIVB of de politie. Een goede coördinatie tussen de scholen en deze diensten is dus essentieel om aan eenieders behoeften te kunnen voldoen.



- 1 BANKEN, AANPLAKRUIMTES, VOORZIEHINGEN WAAR MENSEN KUNNEN SCHUILEN... ENZ. OM CONTACT TE BEVORDEREN
2 KLEUREN EN ARTISTIEKE INITIATIEVEN OM DE ZICHTBAARHEID EN IDENTIFICATIE VAN DE SCHOOL TE BEVORDEREN

> WAAROP LETTEN?

OVERZICHTELIJK TOEGANG EN IDENTITEIT VAN DE SCHOOL

- Helpt de inrichting van het voorplein en van de openbare ruimtes rondom de school om de schoolfunctie en de toegang tot het schoolterrein te identificeren?
- En zorgt die ervoor dat de gebruikers zich gemakkelijk oriënteren op het traject naar de school?

INRICHTING AFGESTEMD OP VERSCHILLEND GEBRUIK EN TER BEVORDERING VAN DE ONTMOETING

- Maakt de inrichting van de openbare ruimtes en met name van het voorplein verschillende gebruikstoepassingen mogelijk, waarbij de functies optimaal naast elkaar kunnen bestaan: mensen die even halt houden, zich verpozen en met anderen een gesprek aanknopen, wachten (vooral dan de ouders), zich verplaatsen, spelen...?
- Brengt die inrichting een gediversifieerd publiek ertoe elkaar te ontmoeten en in gesprek te gaan?
- Zijn de openbare ruimtes rond de school aangenaam: kan men gaan zitten of schuilen; zijn er planten en/of water aanwezig; zijn de materialen en het stadsmobilaire (banken, vuilnisbakken, verlichting, lantaarnpalen) kwaliteitsvol, stevig en duurzaam?

VEILIGHEIDSGEVOEL

- Bevordert de ruimtelijke organisatie de sociale controle – met name een gewilde aanwezigheid – in de openbare ruimte (woningen, voorbijgangers, aanwezigheid van winkels)?

- Is de openbare ruimte voldoende verlicht?

→ Zie Fiche II.3 Beveiliging tegen inbraak, p. 44

NETHEID

- Is de openbare ruimte rondom de school goed onderhouden (vuilnisbakken regelmatig geleegd, geen sluisafval, kwaliteitsvolle en goed onderhouden verharding)?
- Zijn er voldoende vuilnisbakken?
- Beschikt de school over een afvalopslagsysteem dat in de openbare ruimte is geïntegreerd, dat het voetgangersverkeer niet bemoeilijkt en dat ervoor zorgt dat het afval, de dag van de vuilnisophaling, niet overal rondslingert?

AKOESTISCH EN OMGEVINGSCOMFORT

- Bieden de openbare ruimtes rondom de school, en vooral dan het voorplein, een goed akoestisch comfort en veel zonlicht, en is er de mogelijkheid om bij neerslag te schuilen?

PEDAGOGISCH POTENTIEEL VAN DE OPENBARE RUIMTE

- Is de openbare ruimte een voorbeeld op vlak van duurzaamheid, water- en afvalbeheer?

> MEER WETEN?

NORMatieve EN REgLEMENTAIRE KADER:

- [1] GSV (Gewestelijke stedenbouwkundige verordening) van het Brussels Hoofdstedelijk Gewest - titels I, VII en VIII : stedenbouw.itrisnet.be/spelregels/stedenbouwkundige-verordeningen-svs.

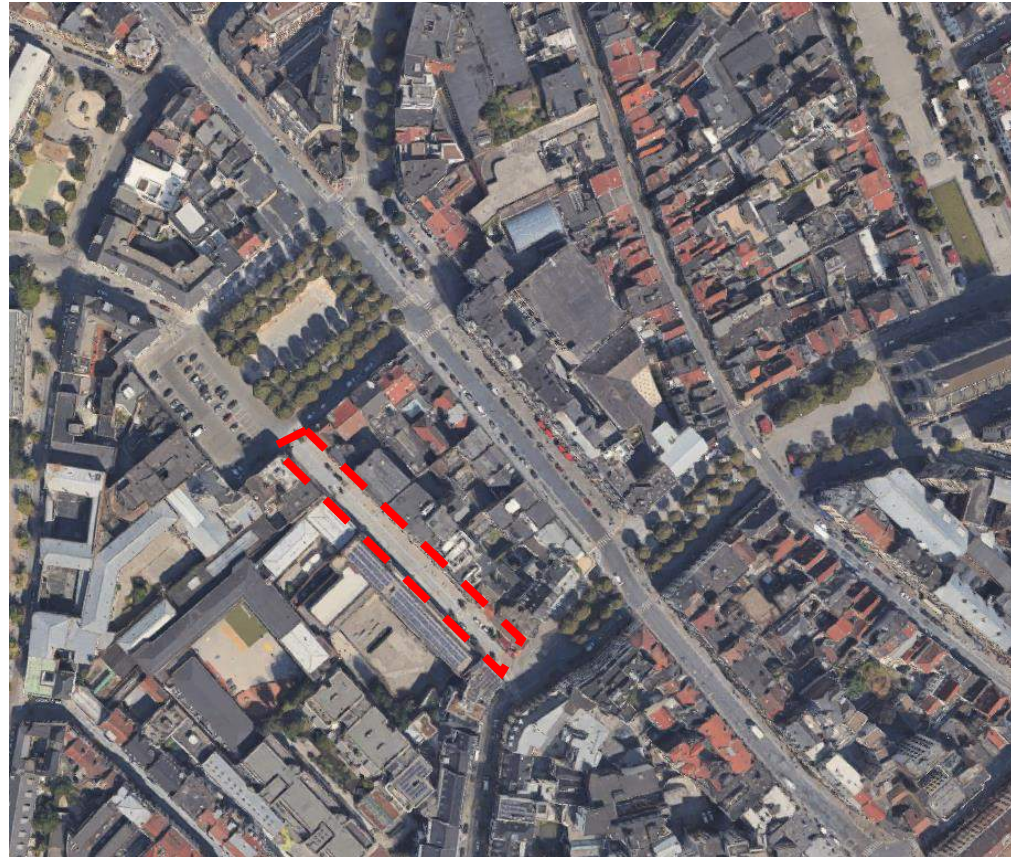
ANDERE NUTTIGE INFORMATIE:

- [2] Gids voor publieke ruimte in Brussel: www.publicspace.brussels;
[3] Ontwerptool Openbare Ruimten: www.leefmilieu.brussels/themes/duurzame-stad/stedenbouw/de-toolbox-voor-duurzame-wijkontwikkeling/ontwerptool-openbare;
[4] Referentiegids voor Duurzame Wijkontwikkeling: <http://www.leefmilieu.brussels/themes/duurzame-stad/stedenbouw/referentiegids-voor-duurzame-wijkontwikkeling>.

CASE 4. 'SCHOOL STREET'

MOUTSTRAAT, A SCHOOL STREET IN THE CENTER OF BRUSSELS

- **Narrow street in densified city centre**
- **High car pressure**
- **Four schools on the same street, lacking of outdoor spaces**



CASE 4. SCHOOL STREET

MOUSTRAAT, A SCHOOL STREET IN THE CENTER OF BRUSSELS



© Maria Booschap

- Cars forbidden during school hours
- Street used as an outdoor additional space
- Participative project driven by vzw JES Stadlabo (Yota!) with students, teachers and parents
- Currently a space for citizens' initiative

Amenities for bikes and active mobility, bins, etc.

Benches for students, parents, etc.



WORKSHOP: APPLICATION OF THE GUIDE



I. EEN AAN- GEPASTE EN FLEXIBELE

page 18

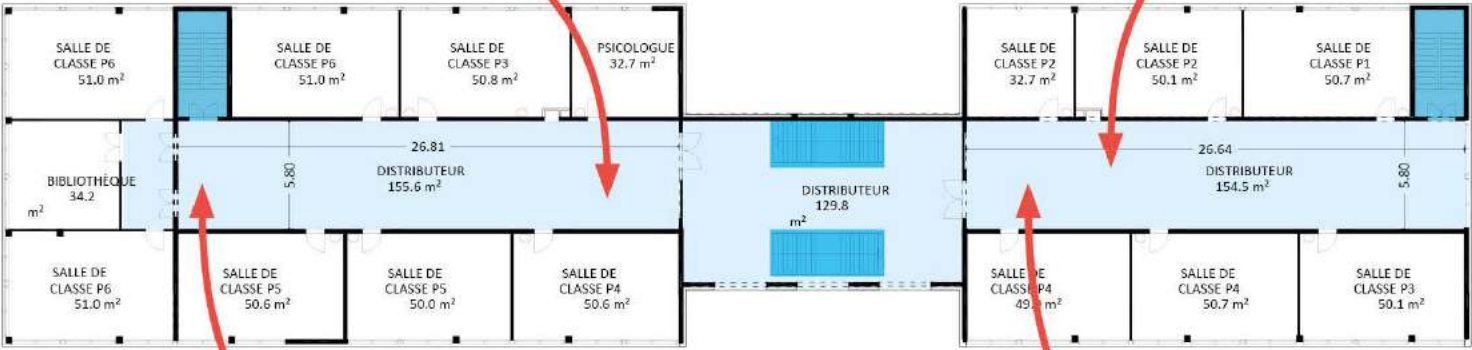
I.2 DE CIRCULATIERUIMTES

+	+	+	-	-
+		-	-	-

I.2 DE CIRCULATIERUIMTES					→ PAGINA 18
Aangepaste verplaatsingsruimtes		X			
Vlotte en kwaliteitsvolle trajecten in de school			X		
Gebruiks- en ontmoetingsmogelijkheden				X	

Wide and under-used corridor spaces (4x150m²).

Difficult to own and personalise this space.



Insufficient lightning. No natural light or interesting views. Very noisy.

Lack of storage space. No cloakroom.

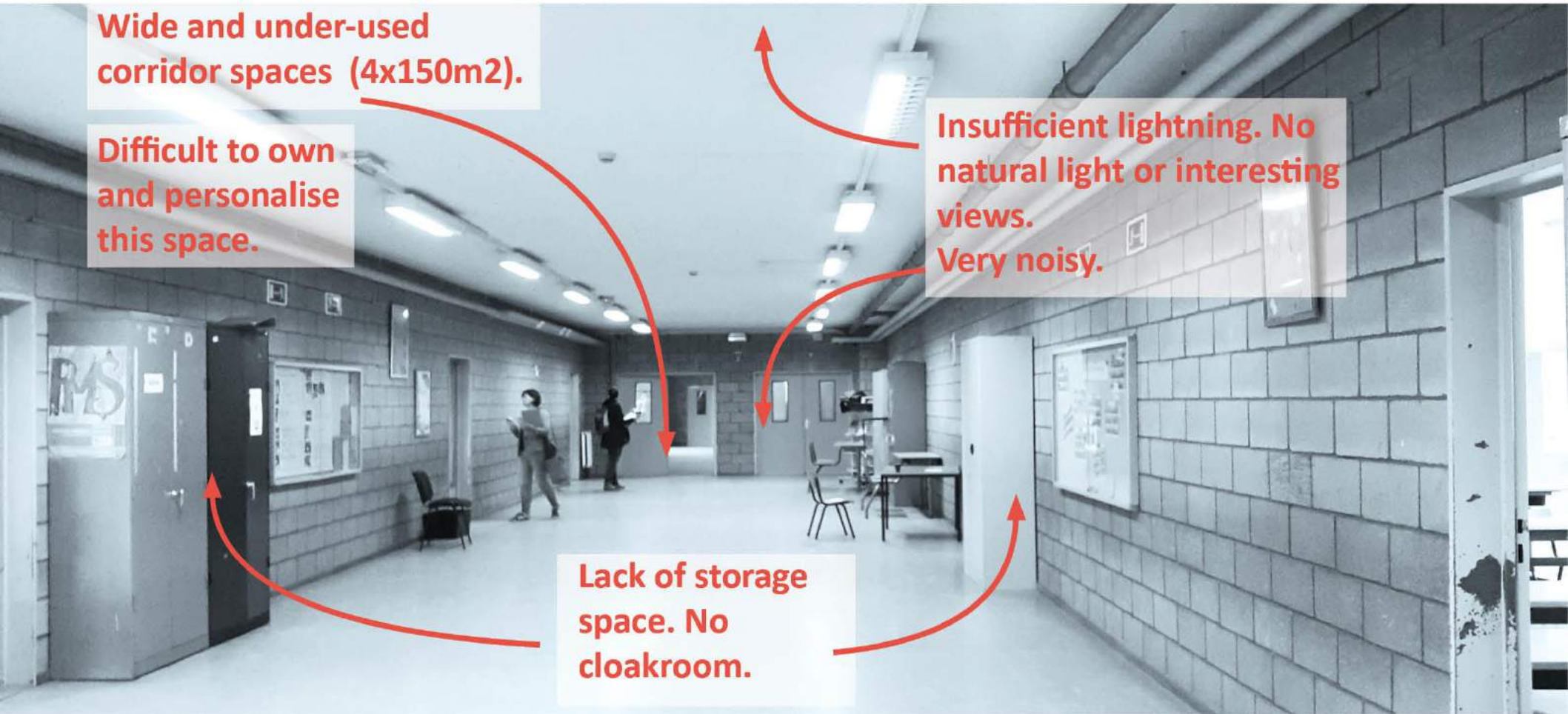
I. EEN AAN- GEPASTE EN FLEXIBELE

page 18

I.2 DE CIRCULATIERUIMTES

+	+	+	-	-
+				

I.2 DE CIRCULATIERUIMTES		PAGINA 18			
Aangepaste verplaatsingsruimtes		X			
Vlotte en kwaliteitsvolle trajecten in de school				X	
Gebruiks- en ontmoetingsmogelijkheden					X



Wide and under-used corridor spaces (4x150m2).

Difficult to own and personalise this space.

Insufficient lightning. No natural light or interesting views. Very noisy.

Lack of storage space. No cloakroom.

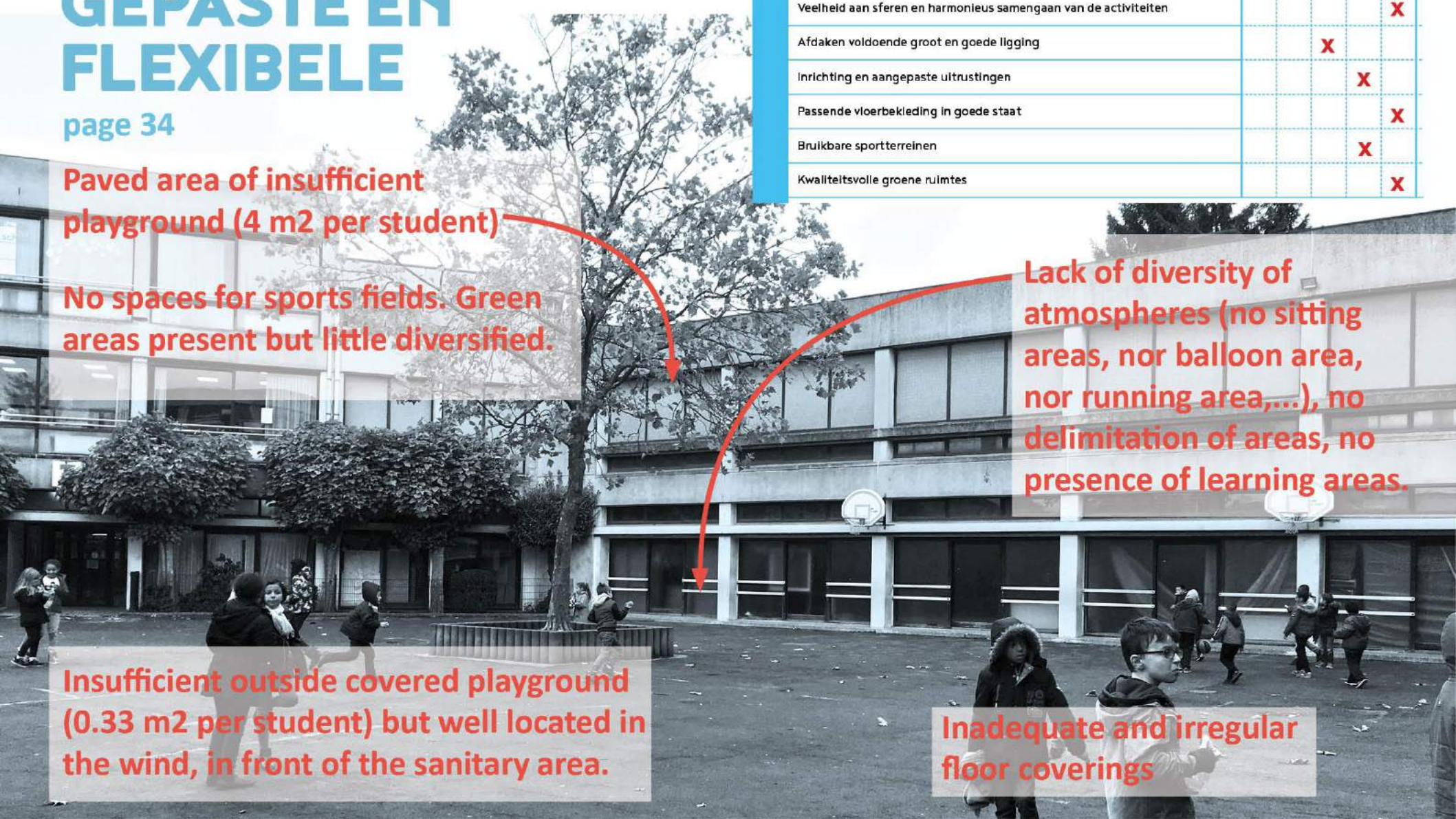
I. EEN AAN- GEPASTE EN FLEXIBELE

page 34

I.11 RECREATIERUIMTES

+ + + - -
+ - - -

I.11 RECREATIERUIMTES	→ PAGINA 34			
Oppervlakte en juiste verhoudingen			X	
Veelheid aan sferen en harmonieus samengaan van de activiteiten				X
Afdaken voldoende groot en goede ligging		X		
Inrichting en aangepaste ultrusting			X	
Passende vloerbekleding in goede staat				X
Bruikbare sportterreinen			X	
Kwaliteitsvolle groene ruimtes				X



Paved area of insufficient playground (4 m² per student)

No spaces for sports fields. Green areas present but little diversified.

Lack of diversity of atmospheres (no sitting areas, nor balloon area, nor running area,...), no delimitation of areas, no presence of learning areas.

Insufficient outside covered playground (0.33 m² per student) but well located in the wind, in front of the sanitary area.

Inadequate and irregular floor coverings

I. EEN AAN- GEPASTE EN FLEXIBELE



Images

- A) Vue aérienne de l'école
- B) Parvis de l'école
- C) Cour de récréation
- D) Salle d'éducation physique
- E) Salle de classe type bât 1
- F) Salle de classe type bât 2



Carte:

1. Bât 1 : École primaire (1976)(rez+2)
2. Bât 2 : École maternelle (2015) (rez+1)
3. Salle d'éducation physique
4. Pavillon sanitaire et déchets
5. Bât 3: Conciergerie
6. Cour de récréation primaire
7. Cour de récréation maternelle
8. École néerlandophone
9. Centre pédagogique d'enseignement special

III. EEN GEZONDE EN COMFORTABELE SCHOOL VOOR IEDEREEN

page 34



III.5 HYGIËNE EN NETHEID

+	+	+	-	-
+		-	-	-

III.5 HYGIËNE EN NETHEID	→ PAGINA 61				
Verhouding toiletten/leerling en lavabo's/sanitaire voorzieningen toereikend					X
Goed gelegen sanitaire voorzieningen				X	
Aangepaste sanitaire voorzieningen			X		
Goede structurele staat van de sanitaire voorzieningen		X			
Goed onderhoud van de sanitaire voorzieningen					X
Ter beschikking stellen van hygiënische voorzieningen				X	
Sensibiliseringsprogramma's en campagnes rond hygiëne				X	
Netheid					X

**Insufficient amount of toilets
(1wc / 40 students) and far from classes.**

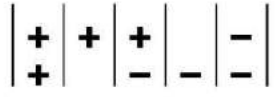
**The maintenance is not enough.
Unsatisfactory cleanliness.**

No awareness programs.

V. EEN SCHOOL IN DE STAD

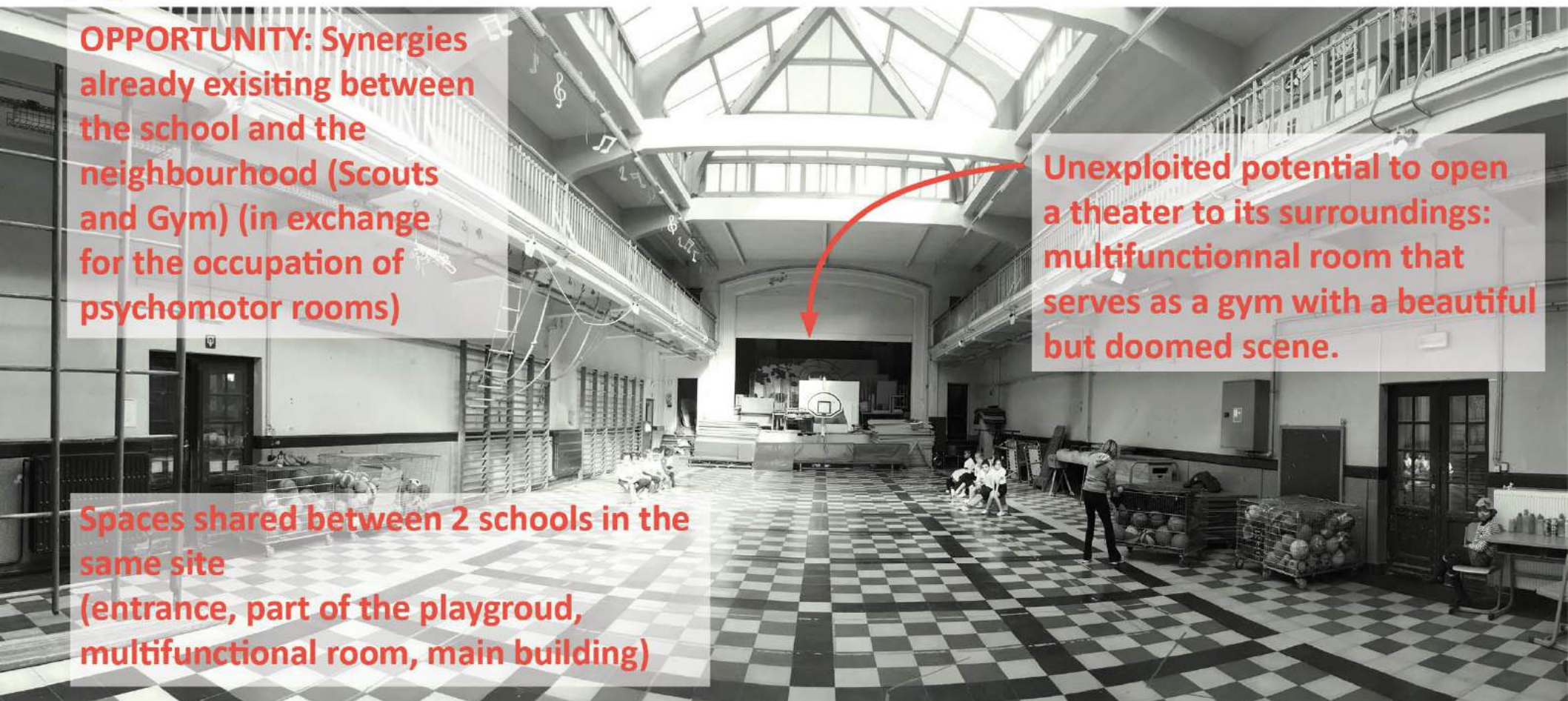
page 79

V.2 DELEN VAN PUBLIEKE VOORZIENINGEN TUSSEN SCHOOL



OPENSTELLEN VAN DE SCHOOL VOOR DE WIJKBEWONERS

Organisatie van het gebouw afgestemd op de openstelling voor het publiek					X
Correcte veiligheidsvoorwaarden					X
Correcte beheersvoorwaarden			X		



OPPORTUNITY: Synergies already existing between the school and the neighbourhood (Scouts and Gym) (in exchange for the occupation of psychomotor rooms)

Unexploited potential to open a theater to its surroundings: multifunctional room that serves as a gym with a beautiful but doomed scene.

Spaces shared between 2 schools in the same site (entrance, part of the playground, multifunctional room, main building)

V. EEN SCHOOL IN DE STAD

page 79

V.2 DELEN VAN PUBLIEKE VOORZIENINGEN TUSSEN SCHOOL

+	+	+	-	-
+	-	-	-	-

OPENSTELLEN VAN DE SCHOOL VOOR DE WIJKBEWONERS

Organisatie van het gebouw afgestemd op de openstelling voor het publiek					X
Correcte veiligheidsvoorwaarden					X
Correcte beheersvoorwaarden			X		



Images
 A) Vue aérienne de l'école
 B) Parvis de l'école
 C) Cour de récréation maternelles
 D) Cour de récréation primaires
 E) Salle polyvalente
 F) Salle de classe type bâtiment 2



Carte:
 1. École (rez + 1)
 2. Bâtiment rénové (rez + 1)
 3. École (rez + 1)
 4. Pavillon préfabriqué (à démolir)
 5. Cour de récréation
 6. Préau extérieur
 7. Ecole néerlandophone
 8. Cour de récréation maternelles

5 Types of actions

Awareness and communication

Management

Repair and maintenance

Adaptations, furnishing or light works

Important renovations or surface increase

Additional questions :

Who? With whom ?

What framework, tools, resources ?

FINAL CONCLUSIONS

What does Quality mean in school infrastructure?

- A big spectrum of different criteria affect in the quality of a space from organisational, to comfort, to environmental or connection to its surroundings.
- Objective: Tend to an ideal goal...
- Define priorities linked to the specific context of the school.

How can we act to improve infrastructure?

- There are different ways to improve a space in the school, from raising awareness to the community or acting at management level, to doing light works or small renovations.
- One intervention can help to improve several criteria at the same time.
- For a succesful story: All the school community should participate in the elaboration of the main goals of a transformation process.



Thank you for your attention
Bedankt voor uw aandacht