

EEN CAPACITEITSMONITOR VOOR HET LEERPLICHTONDERWIJS

Meta-analyse

Steven Groenez & Johan Surkyn

Projectleiding: Steven Groenez & Johan Surkyn

Onderzoek in opdracht van het Vlaams Ministerie van Onderwijs & Vorming

Gepubliceerd door
KU Leuven
HIVA ONDERZOEKSINSTITUUT VOOR ARBEID EN SAMENLEVING
Parkstraat 47 bus 5300, 3000 LEUVEN, België
hiva@kuleuven.be
www.hiva.be

D/2015/4718/ – ISBN

OMSLAGONTWERP
OMSLAGILLUSTRATIE

© 2015 HIVA KU Leuven

Niets uit deze uitgave mag worden verveelvuldigd en/of openbaar gemaakt door middel van druk, fotokopie, microfilm of op welke andere wijze ook, zonder voorafgaande schriftelijke toestemming van de uitgever.
No part of this book may be reproduced in any form, by mimeograph, film or any other means, without permission in writing from the publisher.

1 | Basisonderwijs

Centraal in de capaciteitsmonitor staat de vergelijking van de verwachte vraag met de verwachte toekomstige aanbodcapaciteit. In sectie 1 bespreken we eerst de evolutie van de verwachte vraag, om deze vervolgens in sectie 2 te vergelijken met het verwachte aanbod.

De vraagprognose betreft de raming van het aantal inschrijvingen dat voor de toekomst verwacht mag worden in het Nederlandstalig Kleuter-, Lager en Secundair Onderwijs. De raming start vanaf het schooljaar 2013-2014. De laatste beschikbare telling is die van februari 2013. De ramingen zijn gebaseerd op de verwachte demografische veranderingen en de schoolpendelbewegingen (wie woont waar en gaat waar naar school), met aandacht voor geografische verschillen daarin. De golfbeweging die zich voordoet in het geboortecijfer, en de verschillen die zich aftekenen tussen een aantal grote centrumsteden en de periferie geven vorm aan de vraag naar plaatsen in het onderwijs.

De ramingen gebeuren op basis van een dynamisch transitie-model. Zo wordt het aantal leerlingen in een derde jaar van het basisonderwijs voorspeld op basis van het aantal leerlingen uit het tweede jaar en hun slaagkansen, en het aantal leerlingen uit het derde jaar en hun kansen om dat jaar over te doen. Bovendien wordt in elk jaar rekening gehouden met nieuwe instroom, bijvoorbeeld van (onderwijs)migranten of leerlingen die vanuit het Franstalig onderwijs instromen. Daartegenover bestaat de kans om uit te stromen (het Nederlandstalig onderwijs verlaten).

Door een dergelijke model iteratief te laten lopen wordt het onderwijs als proces vrij natuurgetrouw gesimuleerd. Schoolcarrières zijn immers grotendeels incrementeel en ook daarom biedt deze transitie-aanpak voordelen. Zo is het duidelijk dat leerlingen met onderwijsachterstand deze achterstand meestal zullen meenemen gedurende hun verdere schoolcarrière. Een dynamisch transitie-model zal dan ook expliciet het effect van het aantal zittenblijvers in een derde jaar meenemen en doorschuiven naar de hogere leerjaren, en tegelijk aan de hand van de schoolachterstand in lagere leerjaren ramen hoeveel derdejaarsleerlingen in feite zittenblijvers zijn.

In een dynamisch transitie-model wordt de instroom in het kleuteronderwijs bepaald door de demografische evolutie. Hiervoor gebruiken we de meest recente Vlaamse bevolkingsvooruitzichten die op 29 januari 2015 werden voorgesteld door de Studiedienst van de Vlaamse Regering (SVR 2015). Het betreft hier vooruitzichten van de bevolking en huishoudens voor Vlaamse steden en gemeenten voor de periode 2015-2030.

Om de vraagprognoses op te stellen werd gebruik gemaakt van de historische gegevensreeksen over de leerlingenaantallen uit de februari-tellingen. Voor het kleuteronderwijs dient evenwel rekening gehouden te worden met het feit dat kleuters kunnen instappen tot op de eerste schooldag na Hemelvaartsdag. We gebruiken de spreiding van de geboortes in het Vlaams Gewest over de kalendermaanden en de variatie in de laatste instapdag over de periode 2014-2030 om de verhouding te bepalen tussen het aantal potentiële instappers tot 1 februari (kinderen die 2,5 jaar worden tussen 1 september en 1 februari) en het aantal potentiële instappers na 1 februari (kinderen die 2,5 jaar worden tussen 2 februari en de laatste instapdag). Deze verhouding bedraagt 0,73. Bijgevolg wordt voor het kleuteronderwijs een ophoogfactor van 73% toegepast.

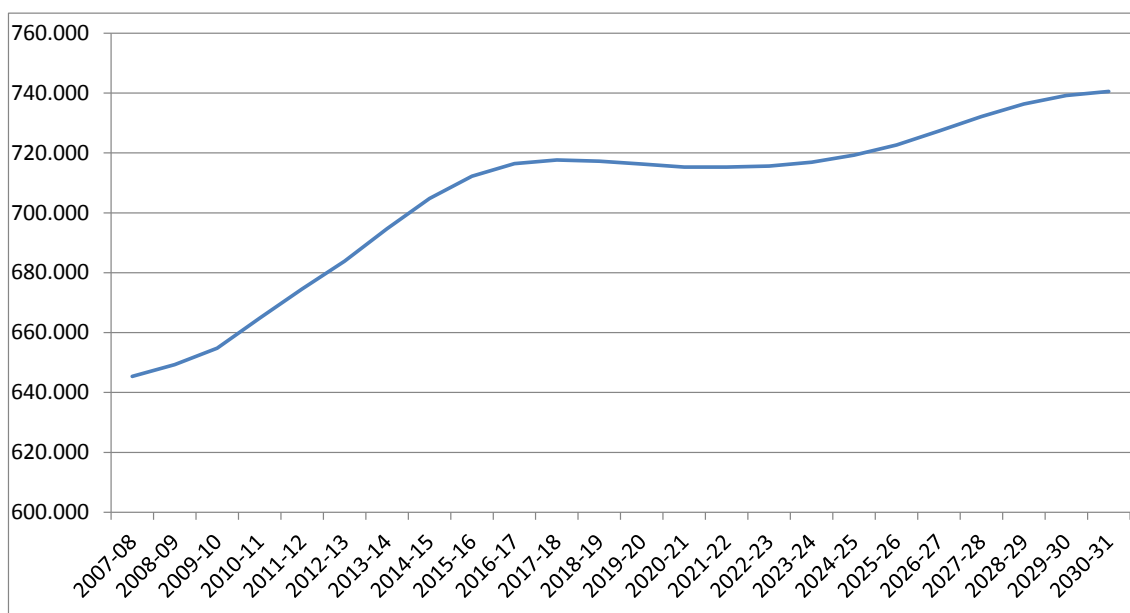
Vraag gewoon lager onderwijs 2015-16= verwacht aantal ingeschreven leerlingen op 01/02/2016

Vraag gewoon kleuter onderwijs 2015-16= verwacht aantal ingeschreven leerlingen op 01/02/2016 + 73%*verwacht aantal ingeschreven leerlingen van geboortejahr 2013 op 01/02/2016

1.1 Evolutie van de vraagzijde

Voor het Nederlandstalig onderwijs als geheel zien we in Figuur 1 dat de vraag in het basisonderwijs van het schooljaar 2007-08 (645.413 leerlingen) sterk stijgt tot en met het schooljaar 2016-17 (716.464 leerlingen), daarna volgt een periode van stabiliteit en lichte daling tot het schooljaar 2023-24 (716.894), waarna de leerlingenaantallen terug beginnen toe te nemen om in het schooljaar 2030-31 (740.534 leerlingen) te bedragen.

Figuur 1 Evolutie van de vraag in het gewoon basisonderwijs (vanaf het schooljaar 2007-08)



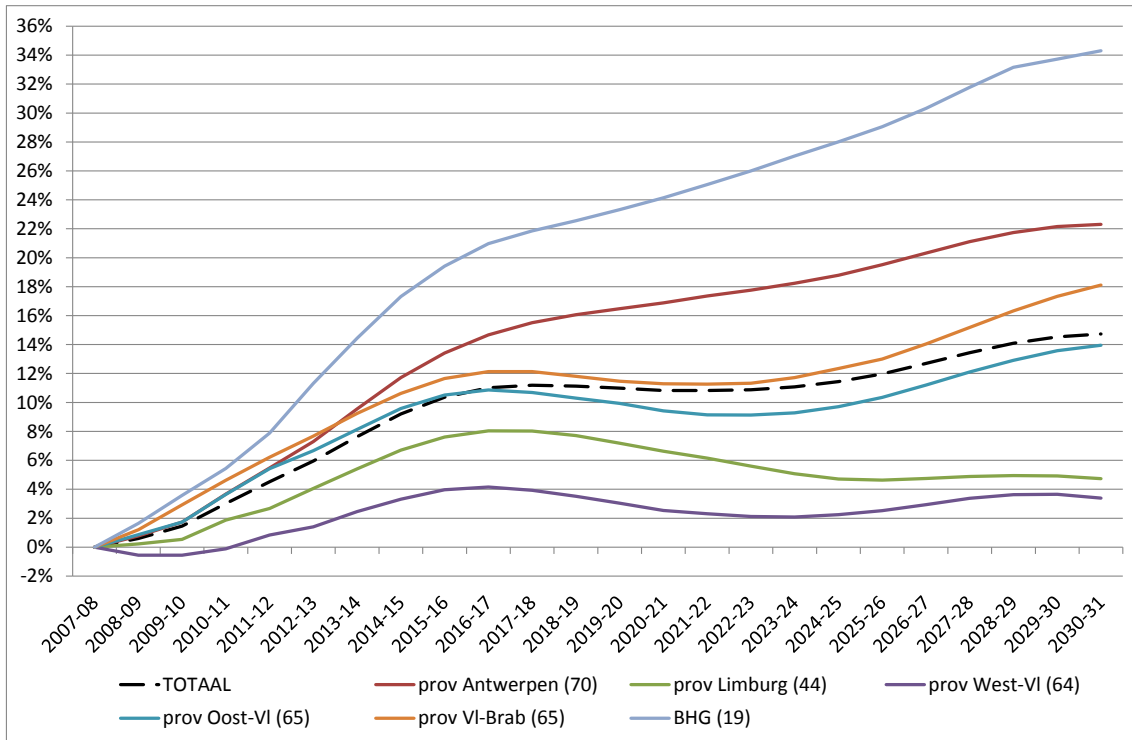
In de volgende figuren splitsen we de evolutie van de schoolgaande bevolking in het basisonderwijs op naar provincies, gebieden met een verschillende verstedelijkingsgraad en tussen de taskforcegemeenten en de niet taskforce gemeenten.

Maken we een onderscheid naar de provincies dat zien we in Figuur 2 dat de stijging in verwachte leerlingenaantallen minder dan gemiddeld is in de provincies Limburg en West-Vlaanderen. In de provincie Oost-Vlaanderen is er in de periode 2016-17 tot 2023-24 een sterkere daling dan gemiddeld. In de provincie Vlaams-Brabant blijven de leerlingenaantallen over de volledige periode sterker toenemen dan gemiddeld.

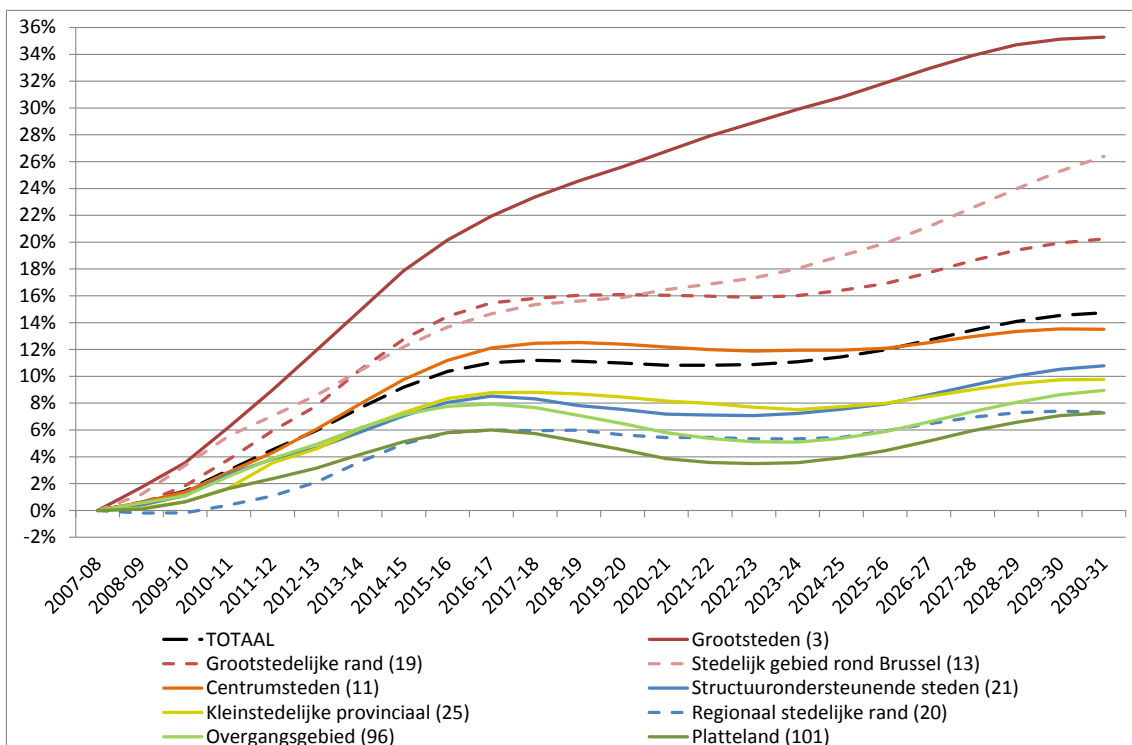
In de provincie Antwerpen en bij uitstek in het Brussels Hoofdstedelijk Gewest stijgen de leerlingenaantallen veel sterker dan gemiddeld. Dat is in het Brussels Hoofdstedelijk Gewest het geval over de volledige observatieperiode. In de provincie Antwerpen stijgen de leerlingenaantallen initieel niet sterker dan gemiddeld, maar het sterke groeiritme blijft langer aanhouden.

Voor een onderscheid naar de verstedelijkingsgraden maken we gebruik van de VRIND-classificatie, een ruimtelijke indeling op basis van het Ruimtelijk Structuurplan Vlaanderen. In Figuur 3 zien we een bovengemiddelde evolutie voor de grootsteden (Antwerpen, Gent en het Brussels Hoofdstedelijk Gewest), de grootstedelijke rand (n=19) en het stedelijk gebied rond Brussel (n=13). De evolutie in de centrumsteden (n=11) ligt iets boven het gemiddelde. In de minder verstedelijkte gebieden ligt de evolutie van de schoolbevolking onder het gemiddelde. Dit vertaalt zich ook in Figuur 4 waar we zien dat de procentuele toename van de schoolbevolking in de taskforce gemeenten duidelijk hoger ligt dan gemiddeld.

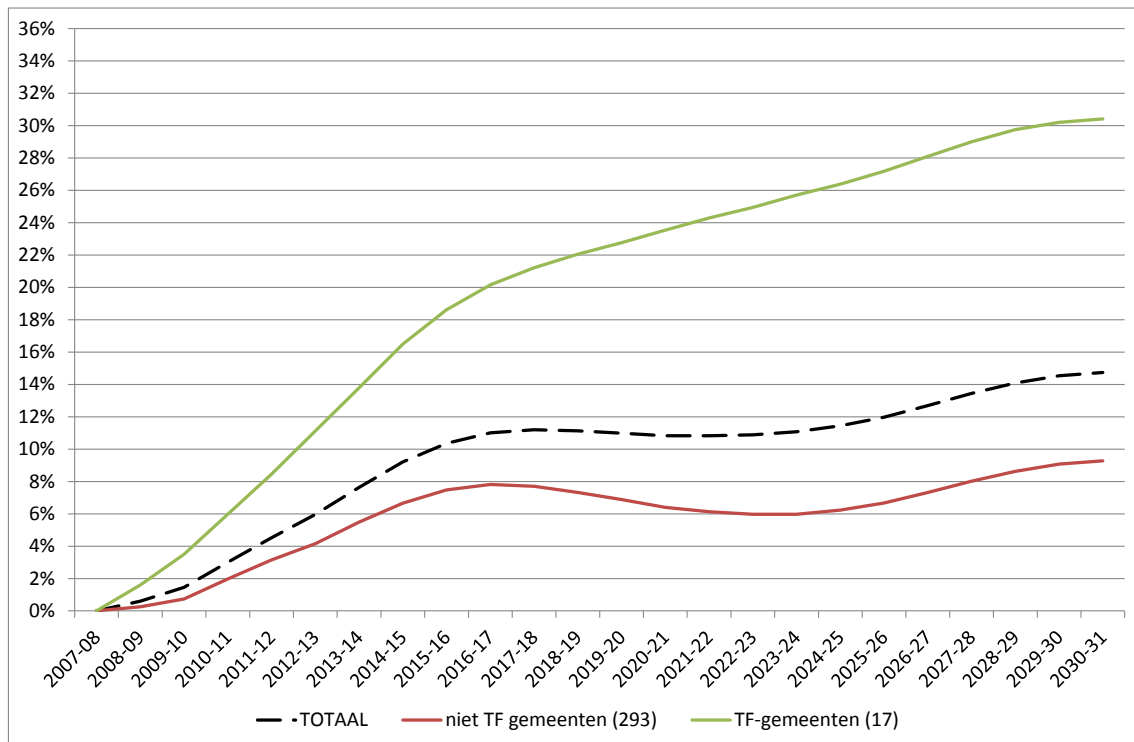
Figuur 2 Evolutie van de vraag in het gewoon basisonderwijs (procentueel tov 2007-08) naar provincie



Figuur 3 Evolutie van de vraag in het gewoon basisonderwijs (procentueel tov 2007-08) naar verstedelijking

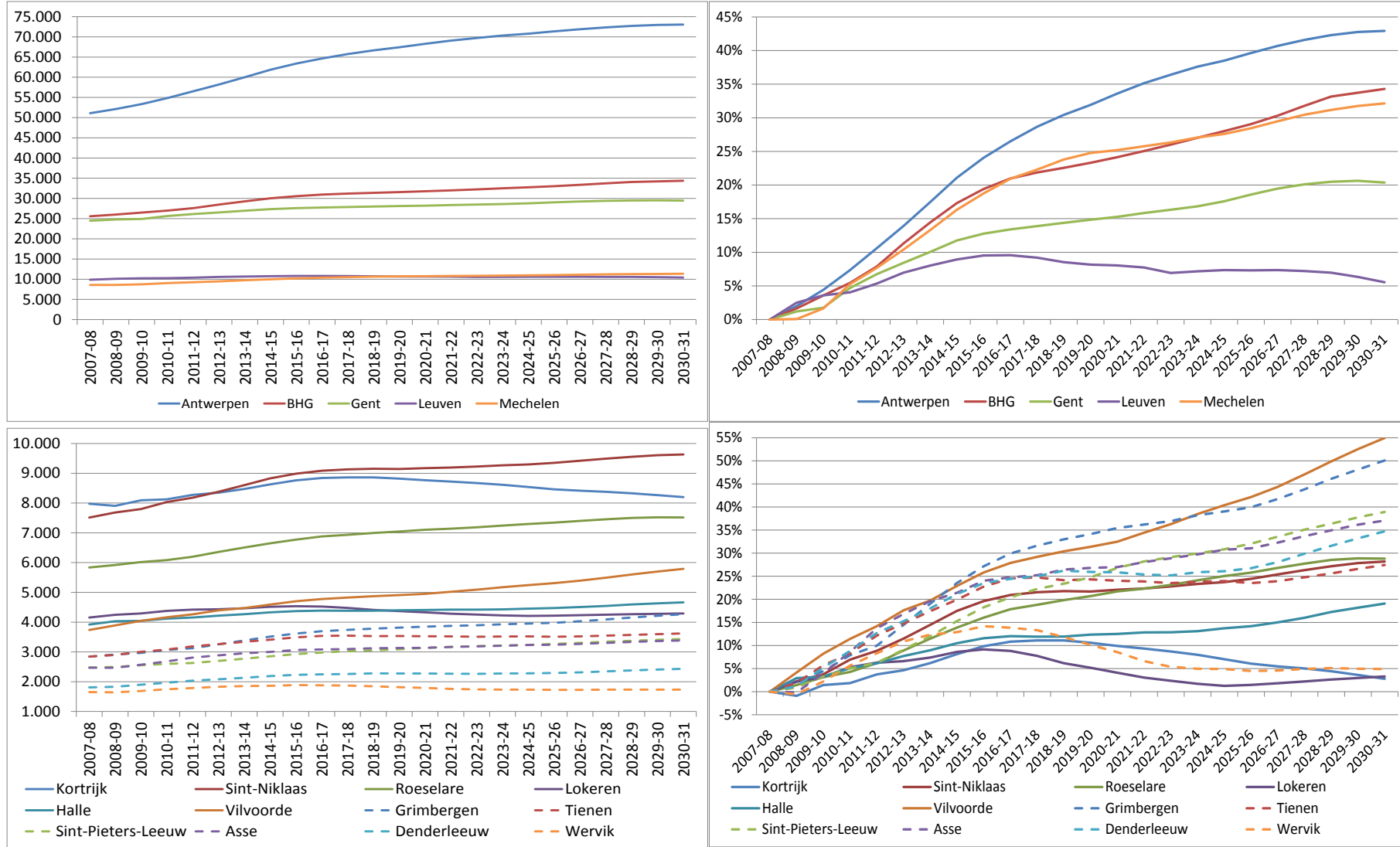


Figuur 4 Evolutie van de vraag in het gewoon basisonderwijs (procentueel tov 2007-08) naar task force status



In Figuur 5 wordt de leerlingenevolutie in de taskforcegemeenten verder opgesplitst per gemeente. Procentueel tov 2007-2008 worden de sterkste toenames genoteerd in Vilvoorde, Grimbergen, Antwerpen, Sint Pieters Leeuw en Asse. Na een sterke toename van de leerlingenaantallen voor 2016-17, blijven de leerlingenaantallen in de meeste task force gemeenten toenemen, zij het tegen een trager groeiritme. Enkel in Leuven, Lokeren, Kortrijk en Wervik dalen de leerlingenaantallen vanaf 2016-17.

Figuur 5 Evolutie vraag in het gewoon basisonderwijs in de taskforce gemeenten (absolute aantallen links, procentuele toenames tov het schooljaar 2007-08 rechts)



In Tabel 1 geven we alle gemeenten die in het schooljaar 2020-21 een stijging kennen van minstens 500 leerlingen basisonderwijs ten opzichte van het basisjaar 2012-13. In Figuur 6 zijn de gemeenten waarvoor de leerlingenaantallen toenemen ten opzichte van 2012-13 rood ingekleurd, de legende geeft aan dat hoe roder het gebied ingekleurd werd, hoe sterker de absolute leerlingentoeename is. Buiten de vele taskforce gemeenten in dit overzicht zien we ook verwachte leerlingentoeenames van 1265 leerlingen in Aalst, 725 leerlingen in Schoten, 600 of meer leerlingen in Mol en Edegem en 500 of meer leerlingen in Blankenberge, Harelbeke en Hasselt.

Tabel 1 Evolutie vraag in het gewoon basisonderwijs (sterkste stijgers in absolute termen in 2020-21)

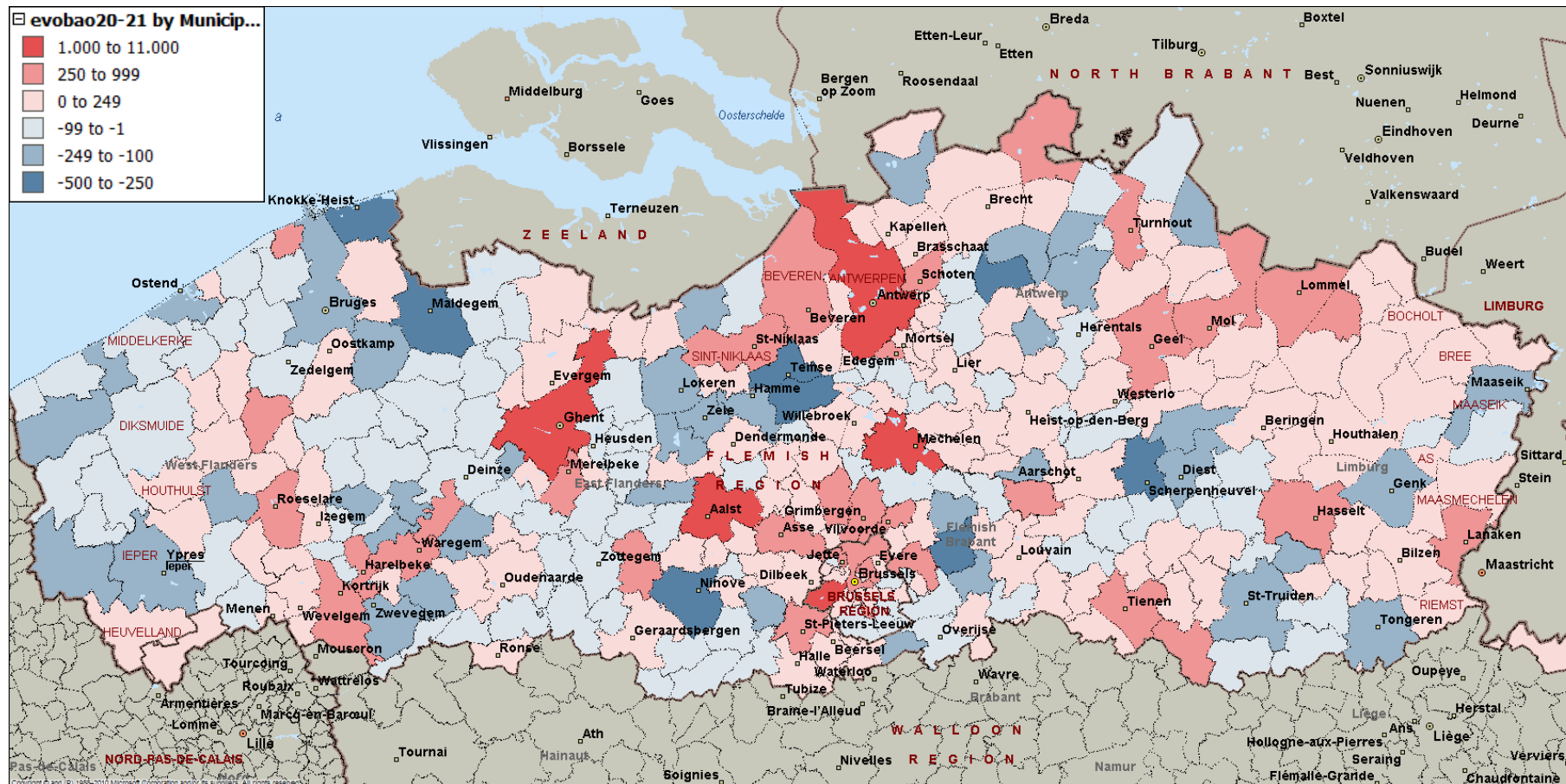
TF			basisjaar	vraag	evobao	pctbao
gemeente	gemeente	VRIND-indeling: korte omschrijving	bao12-13	bao20-21	20-21	20-21
Antwerpen	1	Grootsteden	58218	68281	10063	17,3%
Brussel	1	Grootsteden	28489	31773	3284	11,5%
Gent	1	Grootsteden	26540	28217	1677	6,3%
Mechelen	1	Centrumsteden	9479	10750	1271	13,4%
Aalst	0	Centrumsteden	8826	10091	1265	14,3%
Sint-Niklaas	1	Centrumsteden	8376	9173	797	9,5%
Roeselare	1	Centrumsteden	6356	7105	749	11,8%
Schoten	0	Overgangsgebied	3758	4482	725	19,3%
Mol	0	Structuurondersteunende steden	3355	4044	689	20,5%
Edegem	0	Grootstedelijke rand	2433	3061	628	25,8%
Grimbergen	1	Stedelijk gebied rond Brussel	3255	3852	597	18,3%
Vilvoorde	1	Structuurondersteunende steden	4394	4950	556	12,7%
Blankenberge	0	Kleinstedelijke provinciaal	1369	1913	544	39,8%
Harelbeke	0	Regionaal stedelijke rand	2613	3129	516	19,7%
Hasselt	0	Centrumsteden	7050	7553	504	7,1%
Sint-Pieters-Leeuw	1	Stedelijk gebied rond Brussel	2699	3138	439	16,2%
Kortrijk	1	Centrumsteden	8347	8768	421	5,0%
Torhout	0	Kleinstedelijke provinciaal	2153	2564	411	19,1%
Turnhout	0	Centrumsteden	4356	4751	395	9,1%
Merelbeke	0	Grootstedelijke rand	2802	3182	379	13,5%
Hoogstraten	0	Kleinstedelijke provinciaal	2241	2612	370	16,5%
Rotselaar	0	Overgangsgebied	1703	2059	356	20,9%
Geel	0	Structuurondersteunende steden	3663	4019	355	9,7%
Overpelt	0	Kleinstedelijke provinciaal	1409	1752	343	24,3%
Zaventem	0	Stedelijk gebied rond Brussel	2541	2880	339	13,3%
Beveren	0	Kleinstedelijke provinciaal	5073	5364	291	5,7%
Landen	0	Platteland	1671	1962	291	17,4%
Waregem	0	Structuurondersteunende steden	3871	4158	287	7,4%
Lommel	0	Kleinstedelijke provinciaal	3421	3706	285	8,3%
Lanaken	0	Overgangsgebied	2697	2981	284	10,5%
Meise	0	Overgangsgebied	2175	2450	275	12,7%
Zulte	0	Platteland	1398	1664	266	19,0%
Tienen	1	Structuurondersteunende steden	3263	3526	263	8,1%
Herzele	0	Platteland	1656	1909	254	15,3%
Asse	1	Kleinstedelijke provinciaal	2887	3139	251	8,7%

In Tabel 2 geven we alle gemeenten die in het schooljaar 2020-21 een stijging kennen van minstens 10% leerlingen basisonderwijs ten opzichte van het basisjaar 2012-13. In deze tabel zien we dat er ook in kleinere gemeenten sterke (procentuele) stijgingen zijn, met bijna 40% in Blankenberge, 20-25% in Edegem, Overpelt, Niel, Rotselaar en Mol. In Figuur 7 zijn de gemeenten waarvoor de leerlingenaantallen toenemen ten opzichte van 2012-13 rood ingekleurd, de legende geeft aan dat hoe roder het gebied ingekleurd werd, hoe sterker de procentuele leerlingentoeename is.

Tabel 2 Evolutie vraag in het gewoon basisonderwijs (sterkste stijgers in procentuele termen in 2020-21)

TF		basisjaar	vraag	evobao	pctbao
gemeente	gemeente VRIND-indeling: korte omschrijving	bao12-13	bao20-21	20-21	20-21
Blankenberge	0 Kleinstedelijke provinciaal	1369	1913	544	39,8%
Edegem	0 Grootstedelijke rand	2433	3061	628	25,8%
Overpelt	0 Kleinstedelijke provinciaal	1409	1752	343	24,3%
Niel	0 Grootstedelijke rand	956	1162	206	21,6%
Rotselaar	0 Overgangsgebied	1703	2059	356	20,9%
Mol	0 Structuurondersteunende steden	3355	4044	689	20,5%
Harelbeke	0 Regionaal stedelijke rand	2613	3129	516	19,7%
Meerhout	0 Platteland	954	1140	186	19,5%
Schoten	0 Overgangsgebied	3758	4482	725	19,3%
Torhout	0 Kleinstedelijke provinciaal	2153	2564	411	19,1%
Zulte	0 Platteland	1398	1664	266	19,0%
Boutersem	0 Platteland	968	1151	183	19,0%
Grimbergen	1 Stedelijk gebied rond Brussel	3255	3852	597	18,3%
Lovendegem	0 Overgangsgebied	795	936	141	17,8%
Affligem	0 Overgangsgebied	1351	1590	239	17,7%
Landen	0 Platteland	1671	1962	291	17,4%
Antwerpen	1 Grootsteden	58218	68281	10063	17,3%
Hoogstraten	0 Kleinstedelijke provinciaal	2241	2612	370	16,5%
Sint-Pieters-Leeuw	1 Stedelijk gebied rond Brussel	2699	3138	439	16,2%
Bocholt	0 Platteland	1214	1408	194	16,0%
Herzele	0 Platteland	1656	1909	254	15,3%
Borsbeek	0 Grootstedelijke rand	1099	1265	166	15,1%
Langemark-Poelkapelle	0 Platteland	866	997	130	15,1%
Houthulst	0 Platteland	908	1045	137	15,1%
Waasmunster	0 Overgangsgebied	1110	1274	164	14,8%
Kinrooi	0 Platteland	1430	1640	210	14,7%
Opwijk	0 Overgangsgebied	1572	1801	230	14,6%
Lint	0 Grootstedelijke rand	920	1053	134	14,5%
Wezembeek-Oppem	0 Stedelijk gebied rond Brussel	1428	1635	206	14,5%
Aalst	0 Centrumsteden	8826	10091	1265	14,3%
Deerlijk	0 Regionaal stedelijke rand	1165	1331	165	14,2%
Ardooie	0 Platteland	905	1031	126	13,9%
Lichtervelde	0 Platteland	791	899	108	13,7%
Merelbeke	0 Grootstedelijke rand	2802	3182	379	13,5%
Zingem	0 Platteland	1040	1180	140	13,5%
Mesen	0 Platteland	164	186	22	13,4%
Mechelen	1 Centrumsteden	9479	10750	1271	13,4%
Wijnegem	0 Grootstedelijke rand	1163	1318	156	13,4%
Zaventem	0 Stedelijk gebied rond Brussel	2541	2880	339	13,3%
Laakdal	0 Overgangsgebied	1647	1864	217	13,2%
Neerpelt	0 Kleinstedelijke provinciaal	1485	1679	195	13,1%
Meise	0 Overgangsgebied	2175	2450	275	12,7%
Vilvoorde	1 Structuurondersteunende steden	4394	4950	556	12,7%
Rijkevorsel	0 Platteland	1145	1289	144	12,6%
Bredene	0 Regionaal stedelijke rand	1545	1737	193	12,5%
Olen	0 Overgangsgebied	1449	1623	174	12,0%
Heuvelland	0 Platteland	744	831	88	11,8%
Roeselare	1 Centrumsteden	6356	7105	749	11,8%
Oud-Turnhout	0 Regionaal stedelijke rand	1323	1477	154	11,7%
As	0 Overgangsgebied	969	1082	112	11,6%
Brussel	1 Grootsteden	28489	31773	3284	11,5%
Hechtel-Eksel	0 Overgangsgebied	1112	1239	127	11,4%
Zutendaal	0 Overgangsgebied	673	749	76	11,4%
Kapellen	0 Overgangsgebied	2158	2392	234	10,8%
Ham	0 Overgangsgebied	1025	1136	111	10,8%
Vorselaar	0 Overgangsgebied	819	905	87	10,6%
Lanaken	0 Overgangsgebied	2697	2981	284	10,5%
Merchtem	0 Platteland	1534	1693	159	10,4%
Essen	0 Platteland	2028	2238	210	10,4%
Comines	0	107	118	11	10,3%
Wachtebeke	0 Platteland	970	1069	99	10,2%
Hoegaarden	0 Platteland	960	1058	98	10,2%
Nijlen	0 Overgangsgebied	2149	2367	218	10,1%

Figuur 6 Evolutie vraag in het gewoon basisonderwijs (alle gemeenten, sterkste stijgers in absolute termen in 20-21 tov van basisjaar 2012-13)



1.2 Verwachte vraag versus verwacht aanbod in het basisonderwijs

De vraag of de evolutie aan de vraagzijde van die mate is dat er verwachte capaciteitstekorten ontstaan, kan enkel beantwoord worden door de evolutie aan de vraagzijde af te zetten ten opzichte van het verwachte aanbod aan plaatsen.

Aan de aanbodzijde wordt de maximale aanbodcapaciteit bepaald als de maximale bezetting van de leslokalen. Deze gegevens werden per vestigingsplaats verzameld door de lokale taskforces capaciteit in het voorjaar van 2015¹. Vervolgens werden ook deze gegevens prospectief gemaakt en werd bij deze capaciteit het verwacht aantal plaatsen geteld die uiterlijk in 2018-19 gerealiseerd zouden zijn met reguliere of capaciteitsmiddelen. Het gehanteerde capaciteitsbegrip telt dus niet de plaatsen in “overbenutting” dit is de benutting van infrastructuur die niet dient voor lesdoeleinden (bv. gebruik van refters als leslokaal) maar wel de “bedreigde capaciteit” (capaciteit die, in afwezigheid van investeringen, verwacht wordt te verdwijnen). Er wordt dus impliciet aangenomen dat er voor de bedreigde capaciteit tijdig oplossingen gevonden worden om de capaciteit in stand te houden.

De gegevens uit de capaciteitsmonitor hebben vooral een signaalfunctie. Zo geeft het prognosemodel, voor verschillende gebiedsomschrijvingen, de verwachte capaciteitstekorten en -overschotten. Deze cijfers geven inzicht in de omvang en duur van mogelijke capaciteitstekorten. Hierdoor worden inzichten aangereikt die nodig zijn om op lokaal niveau gerichte oplossingen (stoelen bijzetten, al dan niet tijdelijk de bestemming van lokalen wijzigen, tijdelijke gebouwen oprichten, vestigingsplaatsen uitbreiden, scholen oprichten) uit te werken. Van het prognosemodel kan echter niet verwacht worden dat de toekomstige vraag perfect voorspeld wordt. Net zoals bij de demografische prognoses van de SVR dient steeds een zekere foutenmarge in acht genomen te worden. Het is daarom aanbevolen om met deze foutenmarge rekening te houden bij de omzetting van de vraagprognose naar de effectief benodigde capaciteit. Het is dan ook niet aangeraden dat fusiegemeenten hun aanbodcapaciteit zonder enige speelruimte zouden afstemmen op de vraagprognose. Daarom wordt de vraag in dit overzicht ook vergeleken met het verwachte aanbod à rato van 85% van de maximale capaciteit.

¹ Voor de niet-taskforcegemeenten werd de maximale capaciteit niet bevraagd maar afgeleid op basis van de historiek van de feitelijke inschrijvingen. Voor de huidige vestigingsplaatsen basisonderwijs wordt de ‘default maximale capaciteit’ bepaald als de hoogste feitelijke bezetting gedurende de afgelopen 5 jaar verhoogd met 30%.

De vergelijking van de verwachte vraag en het verwachte aanbod geeft aan dat er 39 fusiegemeenten zijn waar de verwachte vraag in 2020-21 de 85% drempel overschrijdt. Kijken we verder naar de binnenstedelijke gebieden dan zijn er 45 gebieden (in 9 gemeenten) waar dit het geval is (zie Tabel 3).

Tabel 3 Binnenstedelijke gebiedsafbakening en aantal gebieden waarvoor verwachte aanbod <verwachte vraag in het gewoon basisonderwijs in het schooljaar 2020-21

	deelgebieden	
	aantal	Aantal gebieden waarvoor verwacht aanbod < verwachte vraag in 2020-21
Brussel	19	9
Antwerpen	16	14
Gent	14	8
Brugge	7	0
Leuven	7	4
Mechelen	6	4
Aalst	6	2
Sint-Niklaas	4	2
Kortrijk	4	1
Hasselt	4	0
Genk	5	0
Roeselare	4	1
Oostende	3	0

De volgende tabellen geven de omvang weer van het verwachte capaciteitstekort in het schooljaar 2020-21. Tabel 4 geeft de lijst van gemeenten en Tabel 5 de lijst van binnenstedelijke gebieden weer waar de verwachte vraag de 85% drempel overschrijdt in 2020-21. Het grootste tekort wordt verwacht in Antwerpen waar in 2020-21 tov de 85% drempel 8.411 plaatsen tekort zijn. De verwachte tekorten in het Brussels Hoofdstedelijk gewest en in Gent bedragen respectievelijk 1.215 en 923 plaatsen.

In Figuur 8 zijn de gemeenten waar de verwachte vraag de 85% drempel overschrijdt rood ingekleurd, de legende geeft aan dat hoe roder het gebied ingekleurd werd, hoe sterker de verwachte vraag de 85% drempel overschrijdt.

Tabel 4 Capaciteitsmarge in het gewoon basisonderwijs in het schooljaar 2020-21: gemeenten waarvoor verwacht aanbod < verwachte vraag

gemeente/ gebied	gebieds code	schooljaar 2020-21: verwachte vraag versus aanbod				
		verwachte Vraag	verwachte Max cap	85%Max cap	Marge tov MC	Marge tov 85%MC
		A	B	C	B-A	C-A
Antwerpen	11002	68.281	70.436	59.871	2.155	-8.411
BHG		31.773	35.962	30.558	4.189	-1.215
Gent	44021	28.217	32.116	27.294	3.899	-923
Sint-Niklaas	46021	9.173	9.901	8.415	728	-758
Mechelen	12025	10.750	12.037	10.229	1.287	-521
Grimbergen	23025	3.852	4.036	3.430	184	-422
Blankenberge	31004	1.913	1.847	1.570	-66	-343
Halle	23027	4.408	4.822	4.098	414	-310
Edegem	11013	3.061	3.264	2.774	203	-287
Tienen	24107	3.526	3.854	3.275	328	-251
Mol	13025	4.044	4.512	3.835	469	-209
Schoten	11040	4.482	5.064	4.303	581	-179
Rotselaar	24094	2.059	2.240	1.903	181	-156
Harelbeke	34013	3.129	3.514	2.986	385	-143
Elsene	21009	619	564	479	-55	-140
Torhout	31033	2.564	2.857	2.428	293	-136
Overpelt	72029	1.752	1.931	1.640	179	-112
Affligem	23105	1.590	1.769	1.503	180	-87
Niel	11030	1.162	1.286	1.092	124	-70
Boutersem	24016	1.151	1.274	1.082	123	-69
Meerhout	13021	1.140	1.275	1.084	135	-56
Zaventem	23094	2.880	3.346	2.844	466	-36
Borsbeek	11007	1.265	1.452	1.234	187	-31
Hoogstraten	13014	2.612	3.038	2.582	426	-30
Bocholt	72003	1.408	1.625	1.381	217	-27
Wezembeek-Oppem	23103	1.635	1.893	1.608	258	-27
Ardoorie	37020	1.031	1.183	1.005	152	-26
Houthulst	32006	1.045	1.206	1.025	161	-20
Neerpelt	72025	1.679	1.964	1.669	285	-10
Wijnegem	11050	1.318	1.539	1.308	221	-10
Opwijk	23060	1.801	2.110	1.793	308	-8
Lint	11025	1.053	1.230	1.045	176	-8
Vorselaar	13044	905	1.057	898	152	-7
Vilvoorde	23088	4.950	5.816	4.943	866	-7
Laakdal	13053	1.864	2.188	1.859	324	-5
Meise	23050	2.450	2.878	2.446	428	-4
Zingem	45057	1.180	1.386	1.177	206	-3
Comines	54010	118	137	116	19	-2
Deerlijk	34009	1.331	1.565	1.330	235	-1

Tabel 5 Capaciteitsmarge in het gewoon basisonderwijs in het schooljaar 2020-21: binnenstedelijke gebieden waarvoor verwacht aanbod < verwachte vraag

gemeente/ gebied	nis	gebieds code	schooljaar 2020-21: verwachte vraag versus aanbod				
			verwachte Vraag	verwachte Max cap	85%Max cap	Marge tov MC	Marge tov 85%MC
			A	B	C	B-A	C-A
Antwerpen 8	11002	1100208	7.335	6.523	5.545	-812	-1.790
Antwerpen 3	11002	1100203	6.965	6.610	5.619	-355	-1.347
Antwerpen 16	11002	1100216	5.361	5.079	4.317	-282	-1.043
Antwerpen 12	11002	1100212	5.351	5.350	4.548	-1	-803
Antwerpen 9	11002	1100209	6.198	6.395	5.436	197	-762
Antwerpen 15	11002	1100215	4.765	4.744	4.032	-21	-733
Antwerpen 10	11002	1100210	3.376	3.300	2.805	-76	-571
Antwerpen 1	11002	1100201	4.846	5.041	4.285	195	-561
Antwerpen 14	11002	1100214	5.037	5.574	4.738	537	-299
Antwerpen 2	11002	1100202	2.098	2.256	1.918	158	-181
Antwerpen 13	11002	1100213	3.216	3.572	3.036	356	-180
Antwerpen 5	11002	1100205	1.412	1.537	1.306	125	-105
Antwerpen 4	11002	1100204	3.541	4.049	3.442	508	-100
Antwerpen 6	11002	1100206	1.117	1.305	1.109	189	-7
Anderlecht	21001	21001	5.223	5.168	4.392	-55	-831
Schaarbeek	21015	21015	2.610	2.566	2.181	-44	-429
Brussel	21004	21004	6.055	6.882	5.849	827	-206
Etterbeek	21005	21005	1.439	1.499	1.274	60	-165
Elsene	21009	21009	619	564	479	-55	-140
Sint-Pieters-Woluwe	21019	21019	1.389	1.483	1.260	94	-129
Sint-Agatha-Berchem	21003	21003	1.100	1.214	1.031	114	-69
Koekelberg	21011	21011	931	1.045	888	114	-43
Watermaal-Bosvoorde	21017	21017	599	662	562	63	-37
Gent7	44021	4402107	2.666	2.776	2.359	110	-307
Gent2	44021	4402102	4.164	4.607	3.915	443	-249
Gent5	44021	4402105	1.379	1.386	1.178	7	-201
Gent9	44021	4402109	3.844	4.309	3.662	465	-182
Gent3	44021	4402103	1.131	1.190	1.011	59	-120
Gent10	44021	4402110	1.300	1.438	1.222	138	-78
Gent6	44021	4402106	1.193	1.340	1.139	147	-54
Gent14	44021	4402114	1.627	1.905	1.619	278	-8
Leuven4	24062	2406204	1.786	1.755	1.491	-31	-295
Leuven1	24062	2406201	1.089	1.228	1.043	139	-46
Leuven7	24062	2406207	1.243	1.410	1.198	167	-45
Leuven5	24062	2406205	1.630	1.897	1.612	267	-18
Mechelen1	12025	1202501	1.964	1.875	1.593	-89	-371
Mechelen5	12025	1202505	1.988	1.939	1.648	-49	-340
Mechelen3	12025	1202503	2.032	2.201	1.870	169	-162
Mechelen6	12025	1202506	1.484	1.699	1.444	215	-40
Aalst1	41002	4100201	2.566	2.629	2.234	63	-332
Aalst5	41002	4100205	1.626	1.862	1.582	236	-44
Sint-Niklaas1	46021	4602101	2.342	2.220	1.887	-122	-455
Sint-Niklaas2	46021	4602102	2.897	2.998	2.548	101	-349
Roeselare1	36015	3601501	2.183	2.136	1.815	-47	-368
Kortrijk2	34022	3402202	2.399	2.713	2.306	314	-93

In Tabel 6 en Tabel 7 geven we de capaciteitsmarge weer voor alle steden/gemeenten waar minstens 1 binnenstedelijke gebiedsafbakening een tekort kent. Hierbij dient opgemerkt te worden dat de capaciteitsmarge op het niveau van de volledige fusiegemeente enkel negatief is als de tekorten de overschotten binnen de andere binnenstedelijke gebieden overschrijden. In Tabel 6 en Tabel 7 worden de tekorten en de overschotten apart gesommeerd, zo wordt duidelijk wat de totale som van de tekorten is in de binnenstedelijke gebieden.

Tekorten in bepaalde gebieden kunnen mogelijks een oplossing vinden via schoolpendel naar gebieden waar wel nog marge is. De omvang van deze pendel zal afhankelijk zijn van lokale factoren zoals bereikbaarheid en populariteit van de scholen met overschotten. Tabel 6 maakt duidelijk dat schoolpendel weinig soelaas zal bieden in Antwerpen, gezien de beperkte marge in andere gebieden. De geografische nabijheid van binnenstedelijke gebieden met tekorten en overschotten is weergegeven in de geografische kaarten die opgenomen zijn in bijlage. Deze geven de capaciteitsmarge in 2020-21 weer voor de steden/gemeenten waarvoor binnenstedelijke gebieden werden afgebakend.

Tabel 6 Capaciteitsmarge in het gewoon basisonderwijs in het schooljaar 2020-21: binnenstedelijke gebieden waarvoor verwacht aanbod < verwachte vraag

gemeente/ gebied	nis	gebieds code	schooljaar 2020-21: verwachte vraag versus aanbod				
			verwachte Vraag	verwachte Max cap	85%Max cap	Marge tov MC	Marge tov 85%MC
			A	B	C	B-A	C-A
Antwerpen 1	11002	1100201	4.846	5.041	4.285	195	-561
Antwerpen 2	11002	1100202	2.098	2.256	1.918	158	-181
Antwerpen 3	11002	1100203	6.965	6.610	5.619	-355	-1.347
Antwerpen 4	11002	1100204	3.541	4.049	3.442	508	-100
Antwerpen 5	11002	1100205	1.412	1.537	1.306	125	-105
Antwerpen 6	11002	1100206	1.117	1.305	1.109	189	-7
Antwerpen 8	11002	1100208	7.335	6.523	5.545	-812	-1.790
Antwerpen 9	11002	1100209	6.198	6.395	5.436	197	-762
Antwerpen 10	11002	1100210	3.376	3.300	2.805	-76	-571
Antwerpen 12	11002	1100212	5.351	5.350	4.548	-1	-803
Antwerpen 13	11002	1100213	3.216	3.572	3.036	356	-180
Antwerpen 14	11002	1100214	5.037	5.574	4.738	537	-299
Antwerpen 15	11002	1100215	4.765	4.744	4.032	-21	-733
Antwerpen 16	11002	1100216	5.361	5.079	4.317	-282	-1.043
Antwerpen 7	11002	1100207	1.850	2.252	1.914	402	65
Antwerpen 11	11002	1100211	5.815	6.849	5.822	1.034	7
Antwerpen tekort			60.617	61.335	52.135	-1.524	-8.482
Antwerpen overschot			7.664	9.101	7.736	2.243	71
Antwerpen totaal			68.281	70.436	59.871	718	-8.411
Anderlecht	21001	21001	5.223	5.168	4.392	-55	-831
Sint-Agatha-Berchem	21003	21003	1.100	1.214	1.031	114	-69
Brussel	21004	21004	6.055	6.882	5.849	827	-206
Etterbeek	21005	21005	1.439	1.499	1.274	60	-165
Elsene	21009	21009	619	564	479	-55	-140
Koekelberg	21011	21011	931	1.045	888	114	-43
Schaarbeek	21015	21015	2.610	2.566	2.181	-44	-429
Watermaal-Bosvoorde	21017	21017	599	662	562	63	-37
Sint-Pieters-Woluwe	21019	21019	1.389	1.483	1.260	94	-129
Oudergem	21002	21002	642	808	686	166	44
Evere	21006	21006	1.201	1.452	1.234	251	33
Vorst	21007	21007	770	937	796	167	26
Ganshoren	21008	21008	977	1.216	1.033	239	56
Jette	21010	21010	2.263	2.748	2.335	485	72
Sint-Jans-Molenbeek	21012	21012	2.605	3.458	2.939	853	334
Sint-Gillis	21013	21013	629	771	655	142	26
Sint-Joost-ten-Node	21014	21014	458	561	476	103	18
Ukkel	21016	21016	1.062	1.436	1.220	374	158
Sint-Lambrechts-Woluwe	21018	21018	1.202	1.492	1.268	290	66
BHG tekort			19.965	21.083	17.916	-154	-2.049
BHG overschot			11.808	14.879	12.642	4.343	834
BHG totaal			31.773	35.962	30.558	4.189	-1.215
Gent2	44021	4402102	4.164	4.607	3.915	443	-249
Gent3	44021	4402103	1.131	1.190	1.011	59	-120
Gent5	44021	4402105	1.379	1.386	1.178	7	-201
Gent6	44021	4402106	1.193	1.340	1.139	147	-54
Gent7	44021	4402107	2.666	2.776	2.359	110	-307
Gent9	44021	4402109	3.844	4.309	3.662	465	-182
Gent10	44021	4402110	1.300	1.438	1.222	138	-78
Gent14	44021	4402114	1.627	1.905	1.619	278	-8
Gent1	44021	4402101	752	906	770	154	18
Gent4	44021	4402104	1.026	1.238	1.052	212	26
Gent8	44021	4402108	2.652	3.166	2.691	514	39
Gent11	44021	4402111	940	1.125	956	185	16
Gent12	44021	4402112	4.075	4.850	4.122	775	47
Gent13	44021	4402113	1.468	1.880	1.598	412	130
Gent tekort			17.304	18.951	16.105	1.647	-1.199
Gent overschot			10.914	13.165	11.189	2.251	275
Gent totaal			28.217	32.116	27.294	3.899	-923

Tabel 7 Capaciteitsmarge in het gewoon basisonderwijs in het schooljaar 2020-21: binnenstedelijke gebieden waarvoor verwacht aanbod < verwachte vraag

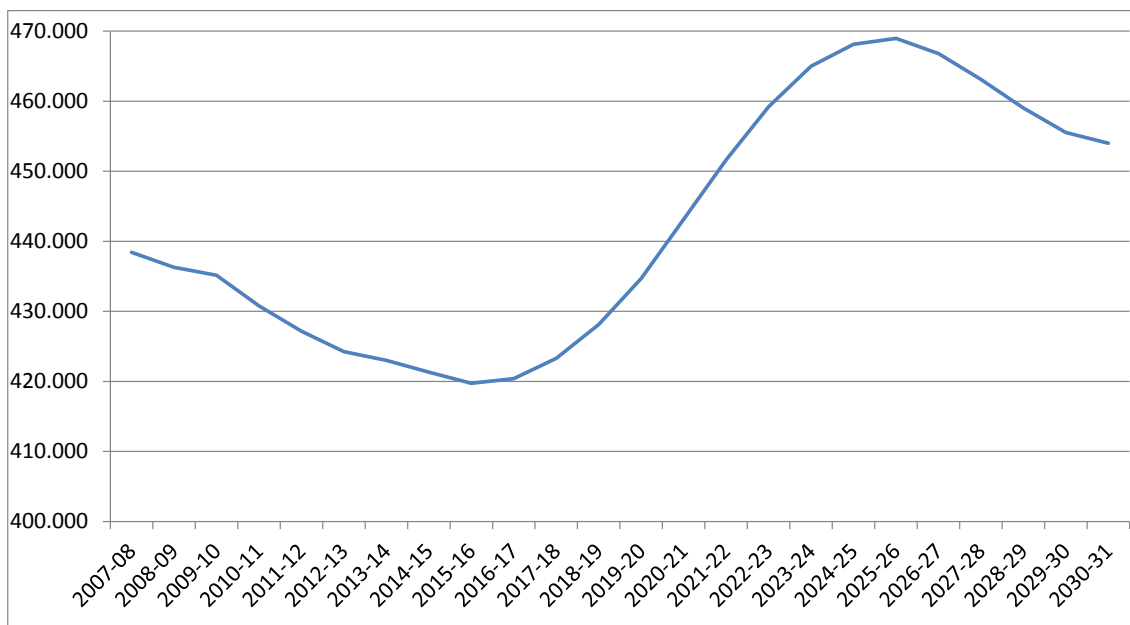
gemeente/ gebied	nis	gebieds code	schooljaar 2020-21: verwachte vraag versus aanbod					Marge tov MC B-A	Marge tov 85%MC C-A
			verwachte Vraag A	verwachte Max cap B	85%Max cap C				
Sint-Niklaas1	46021	4602101	2.342	2.220	1.887	-122	-455		
Sint-Niklaas2	46021	4602102	2.897	2.998	2.548	101	-349		
Sint-Niklaas3	46021	4602103	2.221	2.624	2.230	403	9		
Sint-Niklaas4	46021	4602104	1.714	2.059	1.750	345	36		
Sint-Niklaas tekort			5.238	5.218	4.435	-122	-803		
Sint-Niklaas overschot			3.935	4.683	3.980	850	45		
Sint-Niklaas totaal			9.173	9.901	8.415	728	-758		
Mechelen1	12025	1202501	1.964	1.875	1.593	-89	-371		
Mechelen3	12025	1202503	2.032	2.201	1.870	169	-162		
Mechelen5	12025	1202505	1.988	1.939	1.648	-49	-340		
Mechelen6	12025	1202506	1.484	1.699	1.444	215	-40		
Mechelen2	12025	1202502	1.676	2.203	1.872	527	196		
Mechelen4	12025	1202504	1.605	2.120	1.802	515	197		
Mechelen tekort			7.468	7.714	6.555	-138	-913		
Mechelen overschot			3.281	4.323	3.674	1.425	393		
Mechelen totaal			10.750	12.037	10.229	1.287	-521		
Aalst1	41002	4100201	2.566	2.629	2.234	63	-332		
Aalst5	41002	4100205	1.626	1.862	1.582	236	-44		
Aalst2	41002	4100202	1.495	1.888	1.604	392	109		
Aalst3	41002	4100203	1.578	1.907	1.621	329	43		
Aalst4	41002	4100204	1.149	1.557	1.323	408	174		
Aalst6	41002	4100206	1.676	2.036	1.730	359	54		
Aalst tekort			4.191	4.490	3.816	299	-375		
Aalst overschot			5.899	7.388	6.278	1.489	379		
Aalst totaal			10.091	11.878	10.094	1.787	3		
Leuven1	24062	2406201	1.089	1.228	1.043	139	-46		
Leuven4	24062	2406204	1.786	1.755	1.491	-31	-295		
Leuven5	24062	2406205	1.630	1.897	1.612	267	-18		
Leuven7	24062	2406207	1.243	1.410	1.198	167	-45		
Leuven2	24062	2406202	1.406	1.760	1.496	354	90		
Leuven3	24062	2406203	1.874	2.566	2.181	692	307		
Leuven6	24062	2406206	1.629	2.138	1.817	509	188		
Leuven tekort			5.748	6.290	5.344	-31	-404		
Leuven overschot			4.910	6.464	5.494	2.127	584		
Leuven totaal			10.658	12.754	10.838	2.096	180		
Roeselare1	36015	3601501	2.183	2.136	1.815	-47	-368		
Roeselare2	36015	3601502	1.561	2.117	1.799	556	238		
Roeselare3	36015	3601503	1.311	1.978	1.681	667	370		
Roeselare4	36015	3601504	2.051	2.434	2.068	383	17		
Roeselare tekort			2.183	2.136	1.815	-47	-368		
Roeselare overschot			4.922	6.529	5.548	1.607	626		
Roeselare totaal			7.105	8.665	7.363	1.560	258		
Kortrijk2	34022	3402202	2.399	2.713	2.306	314	-93		
Kortrijk1	34022	3402201	3.601	4.390	3.731	789	130		
Kortrijk3	34022	3402203	1.663	2.297	1.952	634	289		
Kortrijk4	34022	3402204	1.106	1.800	1.530	694	424		
Kortrijk tekort			2.399	2.713	2.306	314	-93		
Kortrijk overschot			6.369	8.487	7.213	2.118	844		
Kortrijk totaal			8.768	11.200	9.519	2.432	751		

2 | Voltijds gewoon secundair onderwijs

2.1 Evolutie van de vraagzijde

Voor het Nederlandstalig onderwijs als geheel zien we in Figuur 9 dat de vraag in het gewoon voltijds secundair onderwijs van het schooljaar 2007-08 (438.431 leerlingen) daalt tot en met het schooljaar 2015-16 (419.738 leerlingen), daarna volgt een periode van sterke stijging tot het schooljaar 2025-26 (468.971), waarna de leerlingenaantallen terug beginnen te dalen om in het schooljaar 2030-31 (454.007 leerlingen) te bedragen.

Figuur 9 Evolutie van de vraag in het gewoon voltijds secundair onderwijs (vanaf het schooljaar 2007-08)



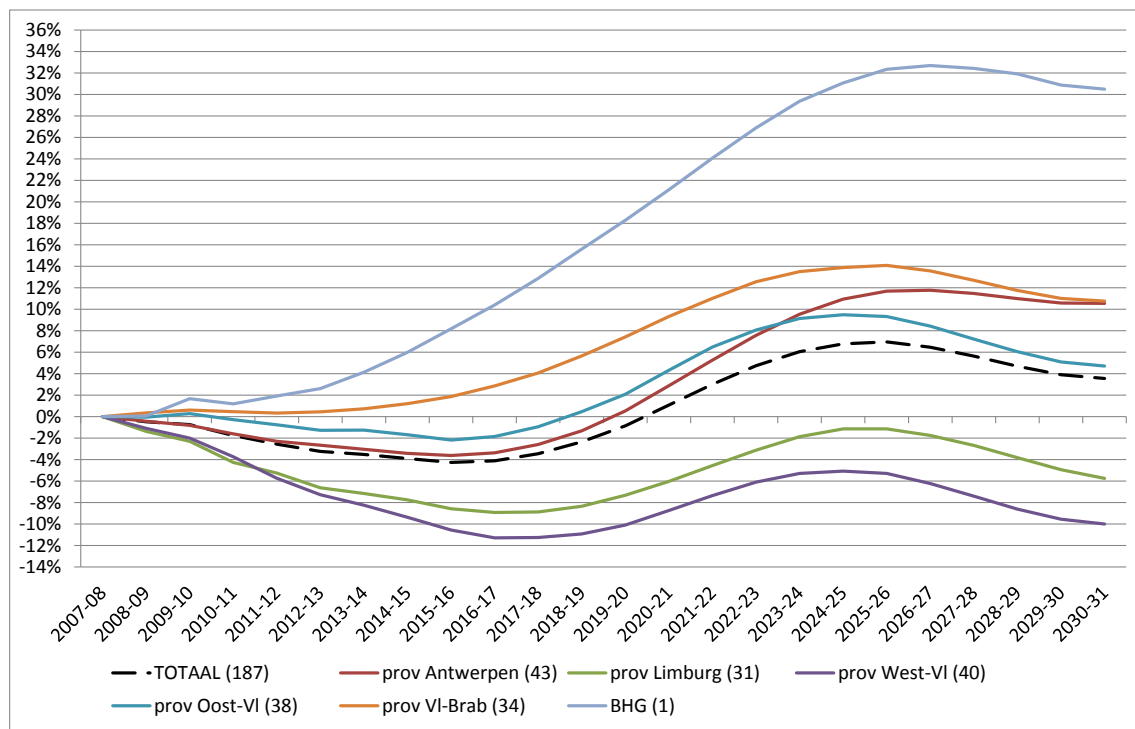
In de volgende figuren splitsen we de evolutie van de schoolgaande bevolking in het gewoon voltijds secundair onderwijs op naar provincies, en tussen steden en gemeenten met een verschillende verstedelijgingsgraad.

In Figuur 10 zien we dat de golfbeweging in leerlingenaantallen zich verschillend manifesteert in de verschillende provincies. In de provincies Limburg en West-Vlaanderen is de daling in de periode 2007-08 tot en met 2016-17 zo sterk (-8,9% en -11,3%) dat bij de piek in 2025-26 de initiële leerlingenaantallen van 2007-08 niet meer bereikt worden. De andere provincies situeren zich boven de gemiddelde evolutie in het Nederlandstalig onderwijs.

In de provincies Oost-Vlaanderen en Antwerpen dalen de leerlingenaantallen wel tot en met het schooljaar 2015-16 (-2,2% en -3,6%), maar de stijging nadien is een stuk sterker zodat de leerlingenaantallen op de piek zo'n 9,5% hoger liggen dan in 2007-08 voor de provincie Oost-Vlaanderen en 11,8% hoger in de provincie Antwerpen.

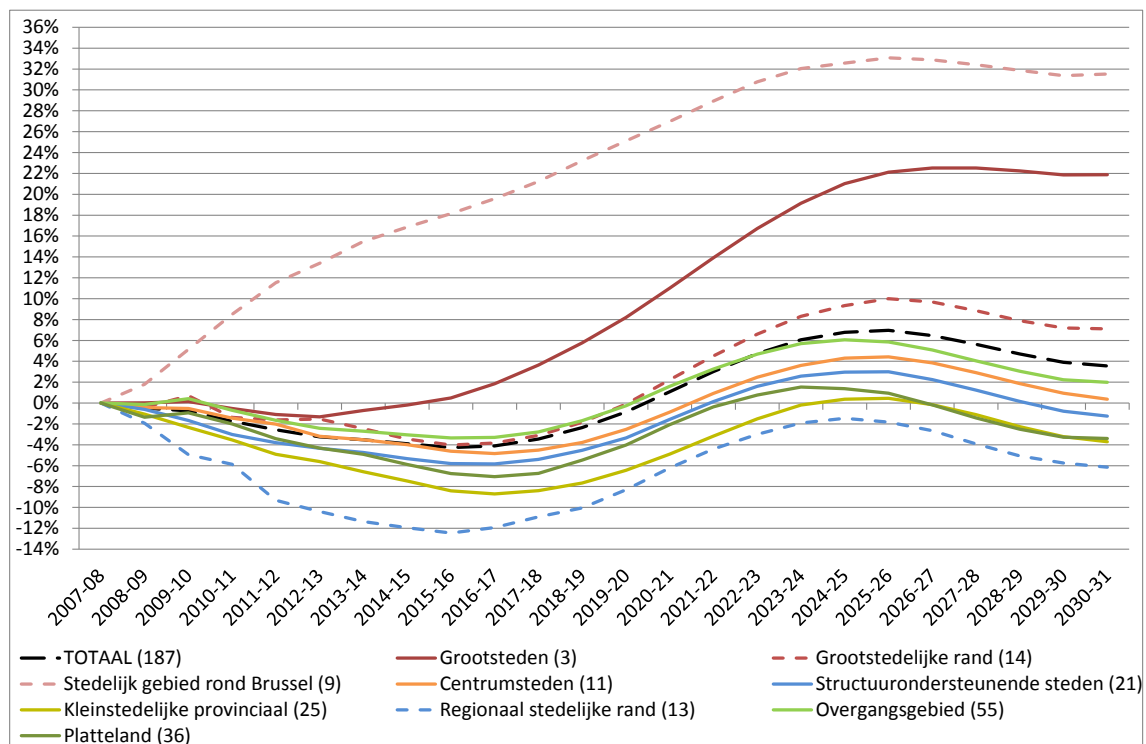
In de provincie Vlaams-Brabant en bij uitstek in het Brussels Hoofdstedelijk gewest dalen de leerlingenaantallen niet na het schooljaar 2007-08. In de provincie Vlaams-Brabant bereiken de leerlingenaantallen een piek in het schooljaar 2025-26 (+14,1% tov 2007-08), in het Brussels Hoofdstedelijk Gewest wordt de piek bereikt in 2026-27 (+ 32,7% tov 2007-08).

Figuur 10 Evolutie van de vraag in het gewoon voltijds secundair onderwijs (procentueel tov 2007-08) naar provincie



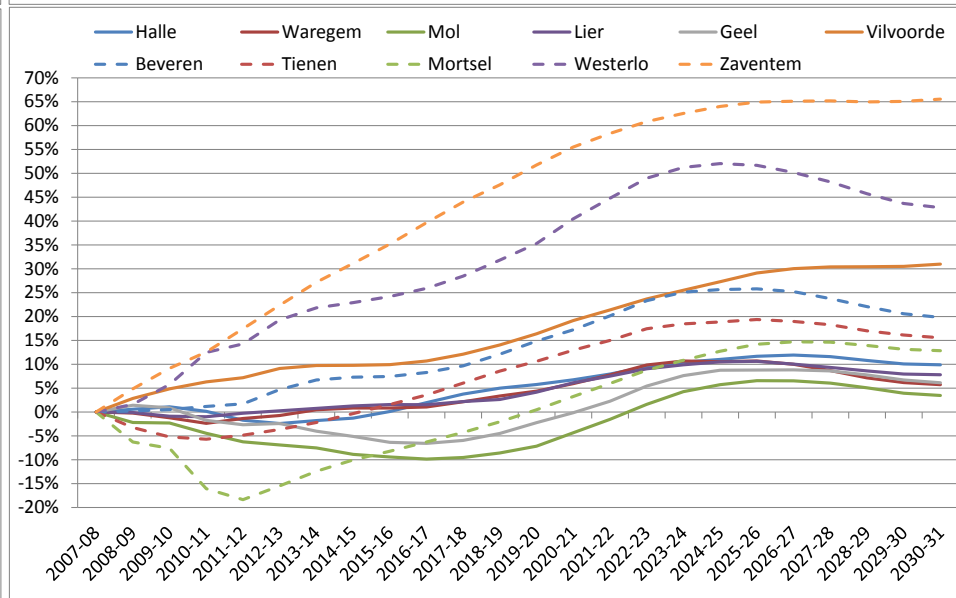
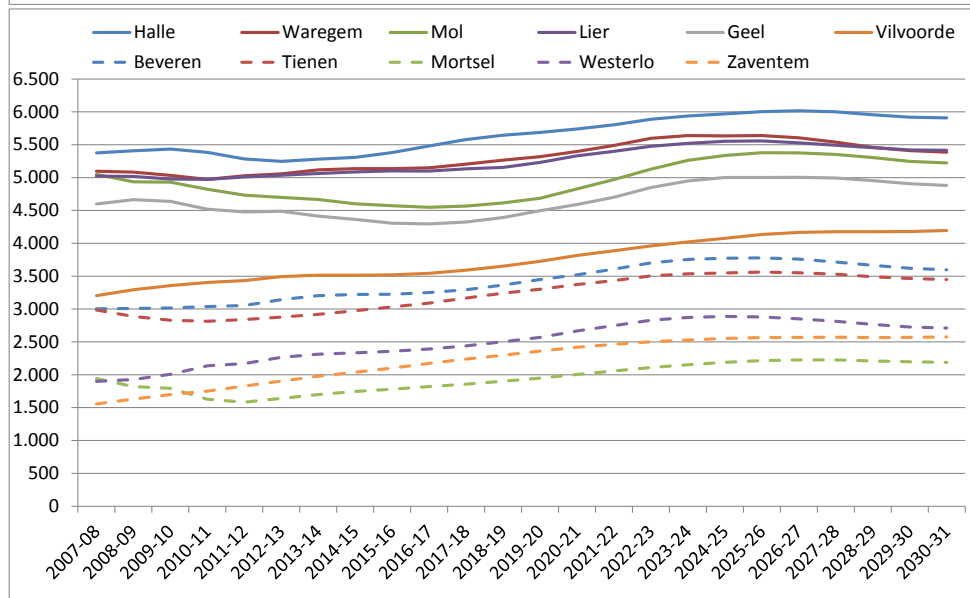
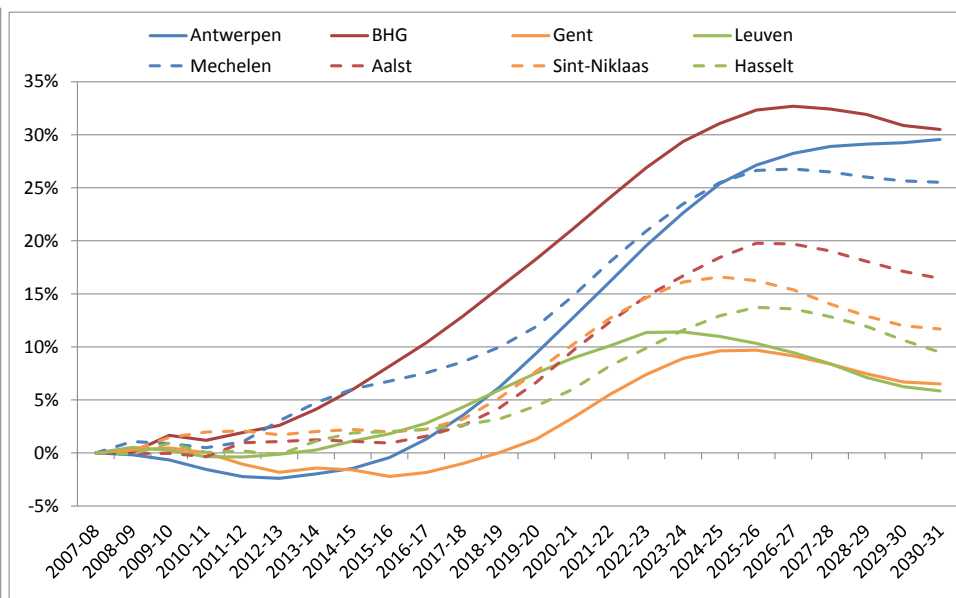
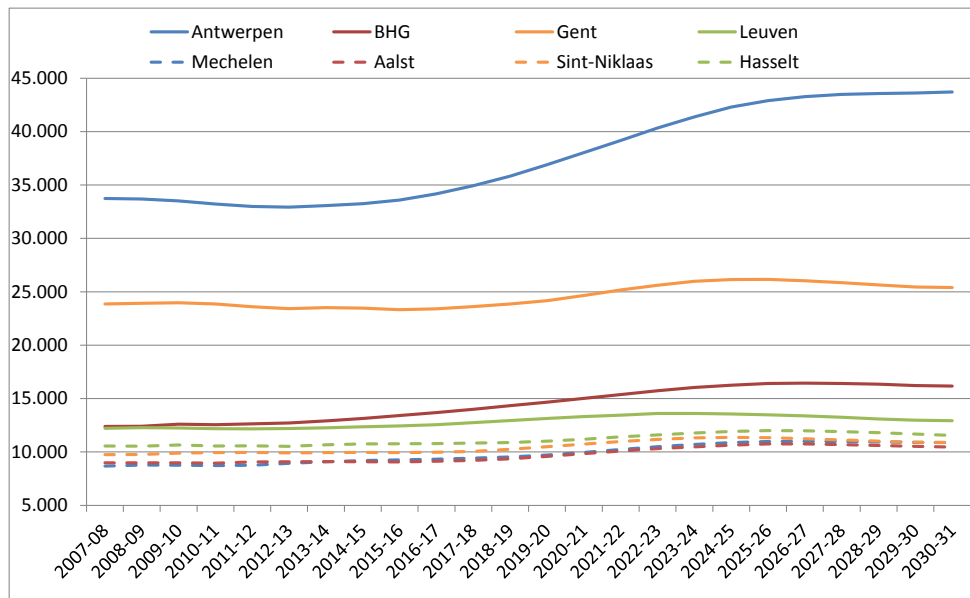
Voor een onderscheid naar de verstedelijkingsgraden maken we gebruik van de VRIND-classificatie, een ruimtelijke indeling op basis van het Ruimtelijk Structuurplan Vlaanderen. In Figuur 11 zien we een bovengemiddelde evolutie voor de grootsteden (Antwerpen, Gent en het Brussels Hoofdstedelijk Gewest), het stedelijk gebied rond Brussel (n=9). De evolutie in de grootstedelijke rand (n=14) ligt iets boven het gemiddelde. In de centrumsteden (n=11) en de minder verstedelijkte gebieden ligt de evolutie van de schoolbevolking onder het gemiddelde.

Figuur 11 Evolutie van de vraag in het gewoon voltijds secundair onderwijs (procentueel tov 2007-08) naar verstedelijking



In Figuur 12 schetsen we de leerlingenevolutie in de gemeenten met de sterkste toenames (in absolute aantallen tov 2007-08). Procentueel tov 2007-2008 worden de sterkste toenames genoteerd in Westerlo, Zaventem, Antwerpen, Mechelen en het Brussels hoofdstedelijk Gewest.

Figuur 12 Evolutie vraag in het gewoon voltijds secundair onderwijs in enkele gemeenten (absolute aantallen links, procentuele toenames tov het schooljaar 2007-08 rechts)



In Tabel 8 geven we alle gemeenten die in het schooljaar 2025-26 een stijging kennen van minstens 250 leerlingen secundair onderwijs ten opzichte van het basisjaar 2012-13. We geven in de tabel ook aan wat de leerlingenaantallen in die gemeenten zijn in het schooljaar 2020-21. In Figuur 13 en Figuur 14 zijn de gemeenten waarvoor de leerlingenaantallen in 2020-21 en 2025-26 toegenomen zijn ten opzichte van 2012-13 rood ingekleurd, de legende geeft aan dat hoe roder het gebied ingekleurd werd, hoe sterker de absolute leerlingentoeename is. In de figuren zijn de gemeenten zonder aanbod van secundair onderwijs grijs ingekleurd. Buiten de vele taskforce gemeenten in dit overzicht zien we ook verwachte leerlingentoeenames in 2025-26 van 1680 leerlingen in Aalst, 1466 leerlingen in Hasselt en meer dan 600 leerlingen in Mol, Zaventem, Beveren en Westerlo. In Mortsel, Lier en Geel wordt een leerlingenstijging met meer dan 500 verwacht.

Tabel 8 Evolutie vraag in het gewoon secundair onderwijs (sterkste stijgers in absolute termen in 2025-26)

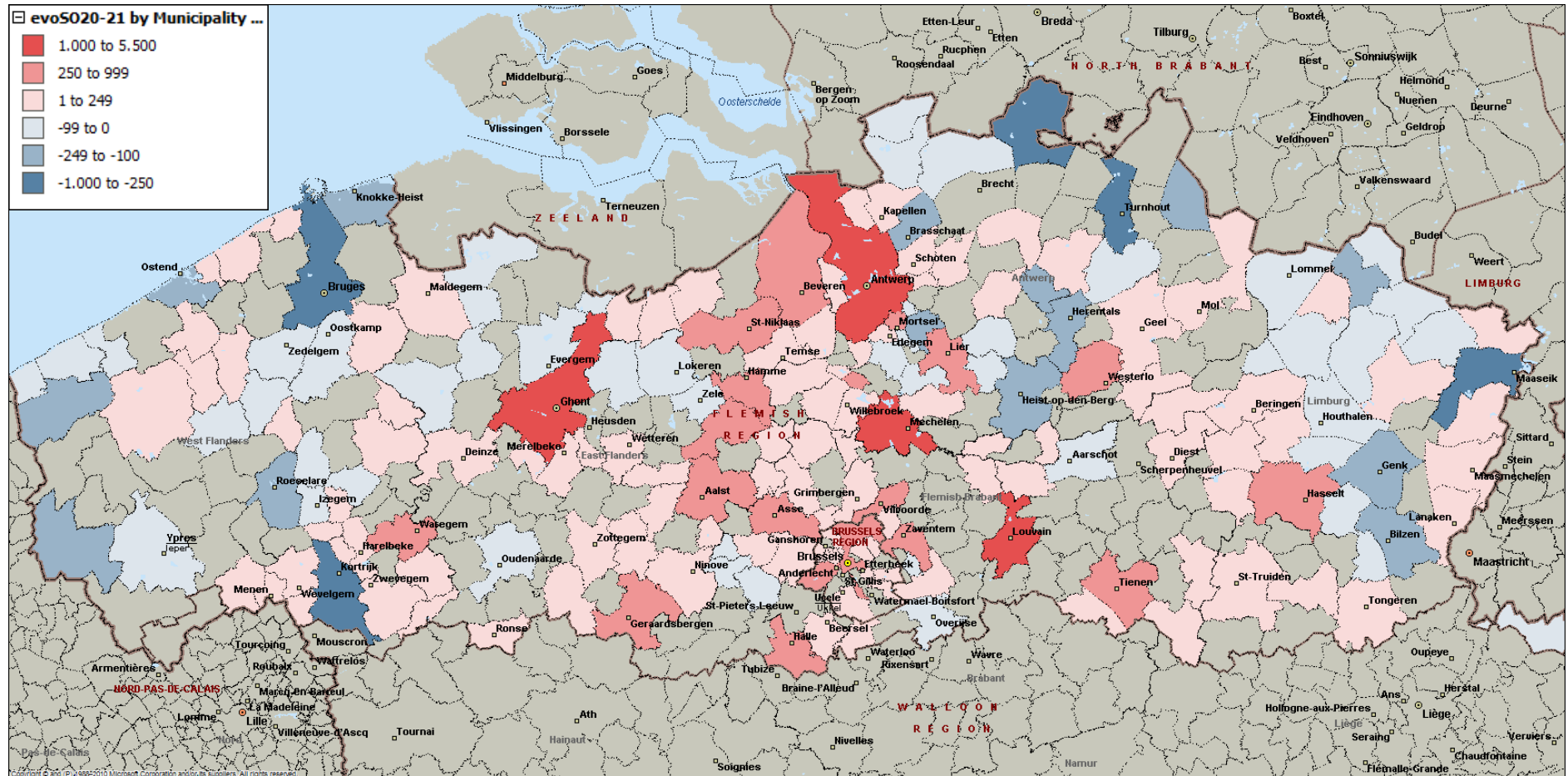
gemeente	TF	VRIND-indeling: korte omschrijving	VRIND-indeling: korte			evoSO	evoSO	pctSO	pctSO
			so12-13	so20-21	so25-26	20-21	25-26	20-21	25-26
Antwerpen	1	Grootsteden	32928	38034	42894	5106	9966	15,5%	30,3%
Brussel	1	Grootsteden	12718	15013	16404	2295	3686	18,0%	29,0%
Gent	1	Grootsteden	23415	24644	26161	1229	2746	5,2%	11,7%
Mechelen	1	Centrumsteden	8937	9956	10983	1019	2046	11,4%	22,9%
Aalst	0	Centrumsteden	9076	9845	10756	769	1680	8,5%	18,5%
Hasselt	0	Centrumsteden	10531	11182	11997	651	1466	6,2%	13,9%
Sint-Niklaas	1	Centrumsteden	9913	10742	11329	829	1416	8,4%	14,3%
Leuven	1	Centrumsteden	12200	13308	13477	1108	1277	9,1%	10,5%
Halle	1	Structuurondersteunende steden	5247	5740	6004	493	757	9,4%	14,4%
Tienen	1	Structuurondersteunende steden	2876	3371	3563	495	687	17,2%	23,9%
Mol	0	Structuurondersteunende steden	4699	4827	5378	128	679	2,7%	14,4%
Zaventem	0	Stedelijk gebied rond Brussel	1904	2420	2566	516	662	27,1%	34,8%
Vilvoorde	1	Structuurondersteunende steden	3495	3816	4135	321	640	9,2%	18,3%
Beveren	0	Kleinstedelijke provinciaal	3144	3519	3777	375	633	11,9%	20,1%
Westerlo	0	Overgangsgebied	2265	2667	2880	402	615	17,7%	27,2%
Waregem	0	Structuurondersteunende steden	5057	5398	5641	341	584	6,7%	11,5%
Mortsel	0	Grootstedelijke rand	1640	2004	2216	364	576	22,2%	35,1%
Lier	0	Structuurondersteunende steden	5036	5332	5557	296	521	5,9%	10,3%
Geel	0	Structuurondersteunende steden	4487	4592	5003	105	516	2,3%	11,5%
Boom	0	Kleinstedelijke provinciaal	3329	3598	3784	269	455	8,1%	13,7%
Dendermonde	0	Structuurondersteunende steden	4353	4613	4802	260	449	6,0%	10,3%
Geraardsbergen	0	Kleinstedelijke provinciaal	2746	3036	3175	290	429	10,6%	15,6%
Asse	1	Kleinstedelijke provinciaal	1292	1578	1699	286	407	22,1%	31,5%
Torhout	0	Kleinstedelijke provinciaal	3528	3500	3929	-28	401	-0,8%	11,4%
Denderleeuw	1	Regionaal stedelijke rand	1290	1510	1669	220	379	17,1%	29,4%
Opwijk	0	Overgangsgebied	980	1212	1338	232	358	23,7%	36,5%
Melle	0	Grootstedelijke rand	1883	2129	2232	246	349	13,1%	18,5%
Kapellen	0	Overgangsgebied	1255	1464	1582	209	327	16,7%	26,1%
Kapelle-op-den-Bos	0	Overgangsgebied	1551	1721	1877	170	326	11,0%	21,0%
Overpelt	0	Kleinstedelijke provinciaal	2179	2256	2491	77	312	3,5%	14,3%
Wetteren	0	Kleinstedelijke provinciaal	3931	4145	4243	214	312	5,4%	7,9%
Schoten	0	Overgangsgebied	2689	2701	2995	12	306	0,4%	11,4%
Sint-Katelijne-Waver	0	Regionaal stedelijke rand	2383	2544	2688	161	305	6,8%	12,8%
Dilsen-Stokkem	0	Overgangsgebied	1412	1641	1701	229	289	16,2%	20,5%
Diksmuide	0	Kleinstedelijke provinciaal	1483	1645	1767	162	284	10,9%	19,2%
Roeselare	1	Centrumsteden	7216	6967	7500	-249	284	-3,5%	3,9%
Londerzeel	0	Platteland	1222	1439	1504	217	282	17,8%	23,1%
Merchtem	0	Platteland	1718	1870	1998	152	280	8,9%	16,3%
Hamme	0	Overgangsgebied	955	1205	1229	250	274	26,2%	28,7%
Diest	0	Structuurondersteunende steden	3458	3571	3726	113	268	3,3%	7,8%
Kortrijk	1	Centrumsteden	9356	9035	9614	-321	258	-3,4%	2,8%
Zottegem	0	Kleinstedelijke provinciaal	2948	3065	3202	117	254	4,0%	8,6%

In Tabel 9 geven we alle gemeenten die in het schooljaar 2025-26 een stijging kennen van minstens 15% leerlingen secundair onderwijs ten opzichte van het basisjaar 2012-13. We geven in de tabel ook aan wat de procentuele leerlingtoename is in het schooljaar 2020-21. Zo wordt duidelijk dat in heel wat gemeenten het gros van de leerlingtoenames verwacht wordt tussen 2020-21 en 2025-26. In Figuur 15 en Figuur 16 zijn de gemeenten waarvoor de leerlingenaantallen in 2020-21 en 2025-26 toegenomen zijn ten opzichte van 2012-13 rood ingekleurd, de legende geeft aan dat hoe roder het gebied ingekleurd werd, hoe sterker de absolute leerlingtoename is.

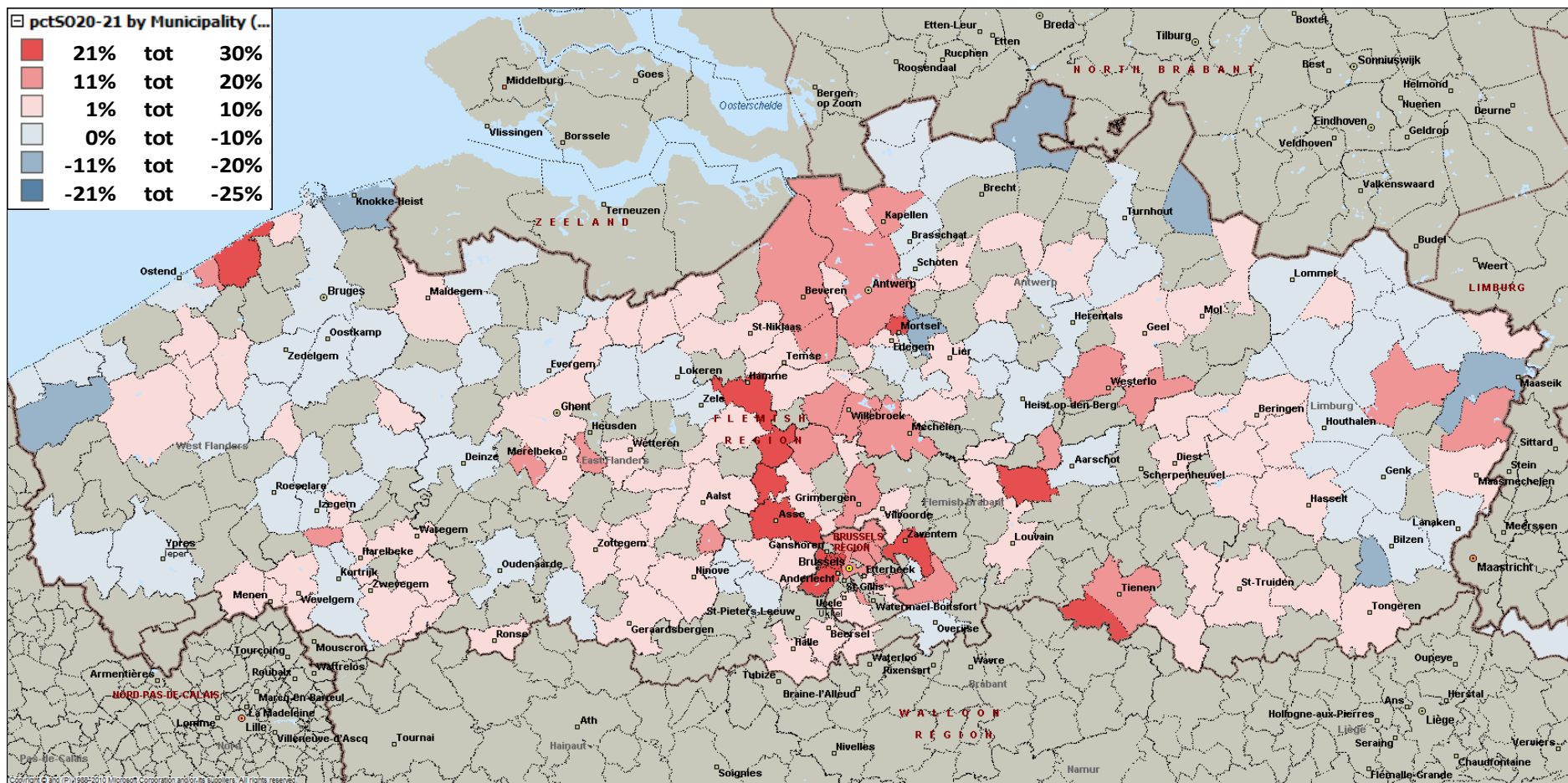
Tabel 9 Evolutie vraag in het gewoon secundair onderwijs (sterkste stijgers in procentuele termen in 2025-26)

gemeente	VRIND-indeling: korte		so12-13	so20-21	so25-26	evoSO 20-21	evoSO 25-26	pctSO 20-21	pctSO 25-26
	TF	omschrijving							
Opwijk	0	Overgangsgebied	980	1212	1338	232	358	23,7%	36,5%
Mortsel	0	Grootstedelijke rand	1640	2004	2216	364	576	22,2%	35,1%
Zaventem	0	Stedelijk gebied rond Brussel	1904	2420	2566	516	662	27,1%	34,8%
Asse	1	Kleinstedelijke provinciaal	1292	1578	1699	286	407	22,1%	31,5%
Antwerpen	1	Grootsteden	32928	38034	42894	5106	9966	15,5%	30,3%
Denderleeuw	1	Regionaal stedelijke rand	1290	1510	1669	220	379	17,1%	29,4%
Buggenhout	0	Overgangsgebied	527	673	681	146	154	27,6%	29,3%
Brussel	1	Grootsteden	12718	15013	16404	2295	3686	18,0%	29,0%
Rotselaar	0	Overgangsgebied	743	900	956	157	213	21,2%	28,7%
Hamme	0	Overgangsgebied	955	1205	1229	250	274	26,2%	28,7%
Begijnendijk	0	Overgangsgebied	653	783	832	130	179	19,9%	27,3%
Westerlo	0	Overgangsgebied	2265	2667	2880	402	615	17,7%	27,2%
Hoegaarden	0	Platteland	534	650	675	116	141	21,6%	26,3%
Kapellen	0	Overgangsgebied	1255	1464	1582	209	327	16,7%	26,1%
Tienen	1	Structuurondersteunende steden	2876	3371	3563	495	687	17,2%	23,9%
Londerzeel	0	Platteland	1222	1439	1504	217	282	17,8%	23,1%
Mechelen	1	Centrumsteden	8937	9956	10983	1019	2046	11,4%	22,9%
Grimbergen	1	Stedelijk gebied rond Brussel	681	768	833	87	152	12,7%	22,3%
Zwijndrecht	0	Grootstedelijke rand	136	151	166	15	30	10,8%	21,8%
Kapelle-op-den-Bos	0	Overgangsgebied	1551	1721	1877	170	326	11,0%	21,0%
De Haan	0	Platteland	21	25	25	4	4	21,0%	20,9%
Dilsen-Stokkem	0	Overgangsgebied	1412	1641	1701	229	289	16,2%	20,5%
Bredene	0	Regionaal stedelijke rand	82	93	99	11	17	12,9%	20,4%
Tervuren	0	Stedelijk gebied rond Brussel	868	1034	1045	166	177	19,1%	20,4%
Beveren	0	Kleinstedelijke provinciaal	3144	3519	3777	375	633	11,9%	20,1%
Diksmuide	0	Kleinstedelijke provinciaal	1483	1645	1767	162	284	10,9%	19,2%
Lendelede	0	Platteland	238	265	282	27	44	11,4%	18,7%
Melle	0	Grootstedelijke rand	1883	2129	2232	246	349	13,1%	18,5%
Aalst	0	Centrumsteden	9076	9845	10756	769	1680	8,5%	18,5%
Vilvoorde	1	Structuurondersteunende steden	3495	3816	4135	321	640	9,2%	18,3%
Wemmel	0	Stedelijk gebied rond Brussel	382	418	451	36	69	9,3%	18,1%
Willebroek	0	Overgangsgebied	632	708	746	76	114	12,1%	18,0%
Merelbeke	0	Grootstedelijke rand	352	380	413	28	61	7,9%	17,4%
Puurs	0	Overgangsgebied	1185	1340	1381	155	196	13,0%	16,6%
Merchtem	0	Platteland	1718	1870	1998	152	280	8,9%	16,3%
De Pinte	0	Grootstedelijke rand	543	605	631	62	88	11,5%	16,1%
Stabroek	0	Overgangsgebied	1507	1588	1746	81	239	5,4%	15,9%
Geraardsbergen	0	Kleinstedelijke provinciaal	2746	3036	3175	290	429	10,6%	15,6%
Blankenberge	0	Kleinstedelijke provinciaal	1080	1116	1243	36	163	3,3%	15,1%

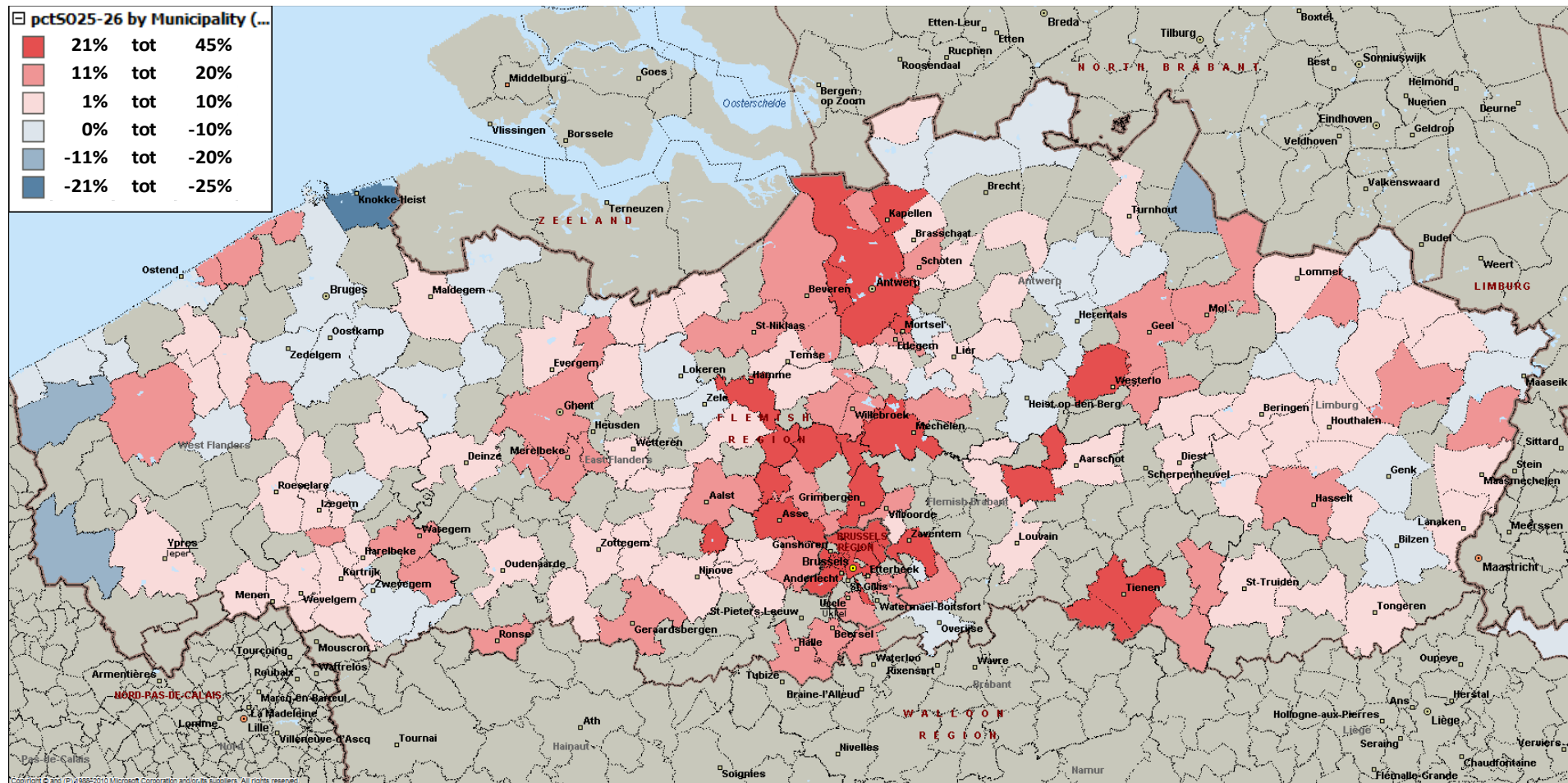
Figuur 13 Evolutie vraag in het gewoon secundair onderwijs (alle gemeenten, sterkste stijgers in absolute termen in 20-21 tov van basisjaar 2012-13)



Figuur 15 Evolutie vraag in het gewoon secundair onderwijs (alle gemeenten, sterkste stijgers in procentuele termen in 2020-21 tov van basisjaar 2012-13)



Figuur 16 Evolutie vraag in het gewoon secundair onderwijs (alle gemeenten, sterkste stijgers in procentuele termen in 2025-26 tov van basisjaar 2012-13)



© 2019 Microsoft Corporation and/or its suppliers. All rights reserved.

2.2 Verwachte vraag versus verwacht aanbod in het secundair onderwijs

De vraag of de evolutie aan de vraagzijde van die mate is dat er verwachte capaciteitstekorten ontstaan, kan enkel beantwoord worden door de evolutie aan de vraagzijde af te zetten ten opzichte van het verwachte aanbod aan plaatsen.

De gegevens uit de capaciteitsmonitor hebben vooral een signaalfunctie. Zo geeft het prognosemodel, voor verschillende gebiedsomschrijvingen, de verwachte capaciteitstekorten en -overschotten. Deze cijfers geven inzicht in de omvang en duur van mogelijke capaciteitstekorten. Hierdoor worden inzichten aangereikt die nodig zijn om op lokaal niveau gerichte oplossingen (stoelen bijzetten, al dan niet tijdelijk de bestemming van lokalen wijzigen, tijdelijke gebouwen oprichten, vestigingsplaatsen uitbreiden, scholen oprichten) uit te werken. Van het prognosemodel kan echter niet verwacht worden dat de toekomstige vraag perfect voorspeld wordt. Net zoals bij de demografische prognoses van de SVR dient steeds een zekere foutenmarge in acht genomen te worden. Het is daarom aanbevolen om met deze foutenmarge rekening te houden bij de omzetting van de vraagprognose naar de effectief benodigde capaciteit. Het is dan ook niet aangeraden dat fusiegemeenten hun aanbodcapaciteit zonder enige speelruimte zouden afstemmen op de vraagprognose. Daarom wordt de vraag in dit overzicht ook vergeleken met het verwachte aanbod à ratio van 85% van de maximale capaciteit.

Aan de aanbodzijde wordt de maximale aanbodcapaciteit afgeleid op basis van de historiek van de feitelijke inschrijvingen. In overleg met de stad Antwerpen werd een sjabloon ontwikkeld voor de aanbodzijde in het secundair onderwijs. Dit sjabloon bevat enerzijds een bevraging van de huidige aanbodcapaciteit van de infrastructuur en anderzijds een bevraging van de aanbodcapaciteit die rekening houdt met het lestijdenpakket. Voorlopig werd dit sjabloon enkel in Antwerpen toegepast. De maximale capaciteit volgens de infrastructuur voor het gewoon secundair onderwijs in Antwerpen wordt ingeschat op 41.890 plaatsen. De capaciteit die rekening houdt met het lestijdenpakket wordt ingeschat op 39.268 plaatsen.

Tabel 10 Vergelijking van de aanbodbegrippen voor Antwerpen

	MC infra	MC OV	Max feitel over 10 jaar	Default= 100% van max feitel	85% default	Default= 130% van max feitel	85% default
Antwerpen	41.890	39.268	38.567	38.567	32.782	50.137	42.617

Gebruiken we de coëfficiënt voor het basisonderwijs (130%) dan bekommen we een 85% grens die hoger ligt dan de aanbodcapaciteit die rekening houdt met het lestijdenpakket. Voor Antwerpen is deze coëfficiënt dus duidelijk veel te hoog. De coëfficiënt waarvoor de default capaciteit gelijk is aan de aanbodcapaciteit die rekening houdt met het lestijdenpakket is 1,82% ($39.268/38.567$). Voor de huidige vestigingsplaatsen gewoon secundair onderwijs wordt de 'default maximale capaciteit' bepaald als de hoogste feitelijke bezetting gedurende de afgelopen 10 jaar.

De vergelijking van de verwachte vraag en het verwachte aanbod geeft aan dat er 135 fusiegemeenten zijn waar de verwachte vraag in 2025-26 de 85% drempel overschrijdt. Kijken we verder naar de binnenstedelijke gebieden dan zijn er 64 gebieden (in 13 gemeenten) waar dit het geval is (zie Tabel 11).

Vergeleken met het basisonderwijs lijkt de problematiek van aanbodtekorten veel groter in het secundair onderwijs. Dit is mogelijks het gevolg van de andere bepaling van de default maximale capaciteit (BAO

130% van hoogste feitelijke bezetting gedurende afgelopen 5 jaar; SO: hoogste feitelijke bezetting gedurende de afgelopen 10 jaar). Enkel wanneer de aanbodbevraging in het secundair onderwijs in meer steden/gemeenten wordt afgenomen, kan een andere coëfficiënt afgeleid worden. Het gebruik van de coëfficiënt van 130% in het SO leverde bijna geen indicatie van tekorten op maar het niet toepassen van een coëfficiënt kan ook de aanbodtekorten artificieel hoog leggen.

Tabel 11 Binnenstedelijke gebiedsafbakening en aantal gebieden waarvoor verwachte aanbod <verwachte vraag in het schooljaar 2020-21

	deelgebieden	
	aantal	Aantal gebieden waarvoor verwacht aanbod < verwachte vraag in 2025-26
Brussel	12	11
Antwerpen	14	14
Gent	11	8
Brugge	7	4
Leuven	7	7
Mechelen	5	4
Aalst	4	4
Sint-Niklaas	2	2
Kortrijk	3	3
Hasselt	4	2
Genk	5	2
Roeselare	4	2
Oostende	3	1

De volgende tabellen geven de omvang weer van het verwachte capaciteitstekort in het schooljaar 2025-26. Tabel 12 geeft de lijst van gemeenten en Tabel 13 de lijst van binnenstedelijke gebieden weer waar de verwachte vraag de 85% drempel overschrijdt in 2025-26. We geven in de tabellen ook aan wat de leerlingenaantallen in die gemeenten zijn in het schooljaar 2020-21. Het grootste tekort wordt verwacht in Antwerpen waar in 2025-26 tov de 85% drempel 7.264 plaatsen tekort zijn. De verwachte tekorten in het Brussels Hoofdstedelijk gewest en in Gent bedragen respectievelijk 4.158 en 2.728 plaatsen.

In Figuur 17 (2020-2021) en Figuur 18 (2025-26) zijn de gemeenten waar de verwachte vraag de 85% drempel overschrijdt rood ingekleurd, de legende geeft aan dat hoe roder het gebied ingekleurd werd, hoe sterker de verwachte vraag de 85% drempel overschrijdt.

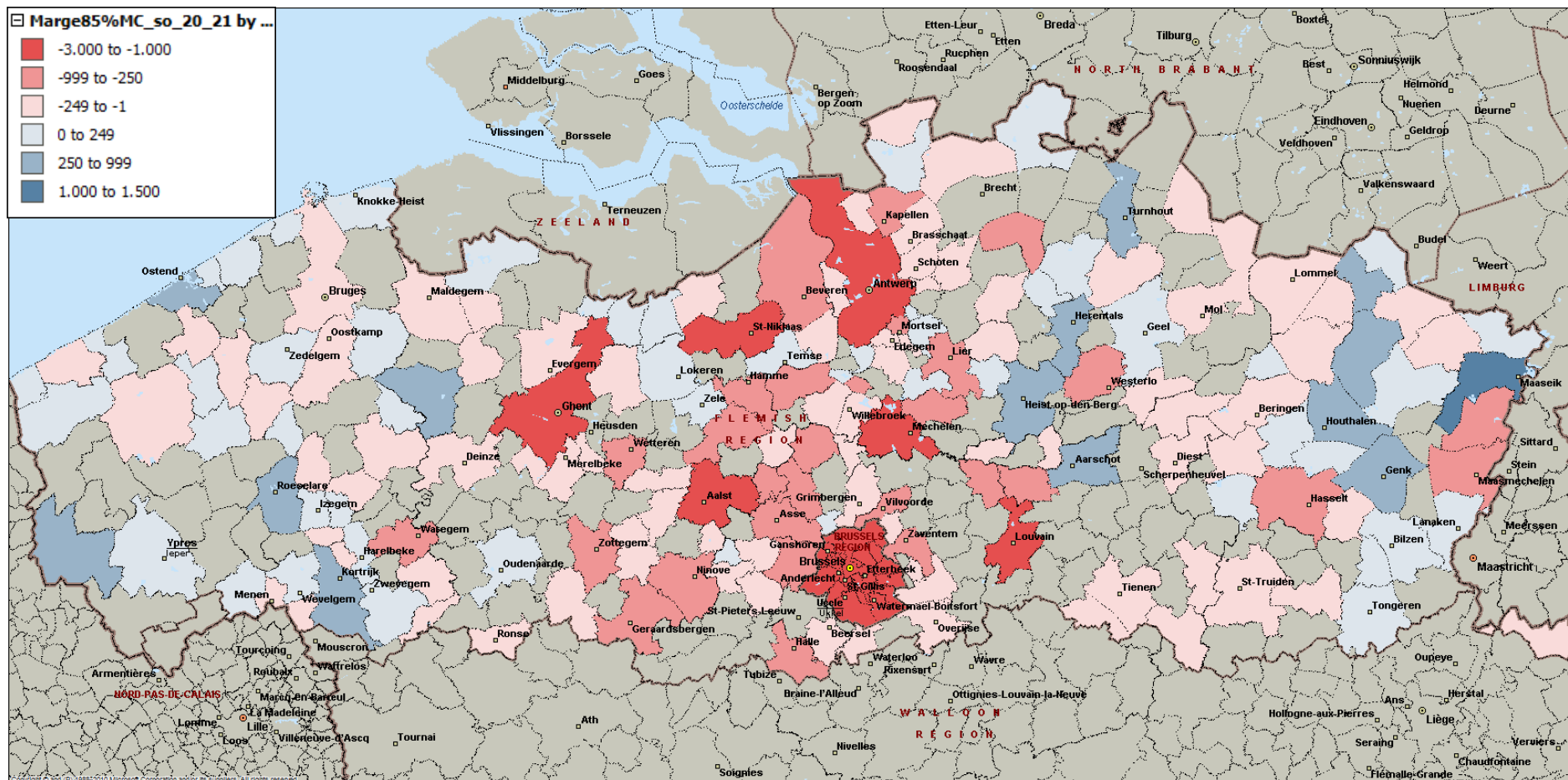
Tabel 12 Capaciteitsmarge in het gewoon secundair onderwijs in het schooljaar 2025-26: gemeenten waarvoor de verwachte vraag de 85% aanboddrempel overschrijft met meer dan 250 leerlingen

gemeente/ gebied	nis	verwachte Vraag		verwacht aanbod		Marge tov MC		Marge tov 85%MC	
		2020-21	2025-26	Max cap	85%Max cap	2020-21	2025-26	2020-21	2025-26
		A1	A2	B	C	B-A1	B-A2	C-A1	C-A2
Antwerpen	11002	38.034	42.894	41.918	35.630	3.884	-976	-2.404	-7.264
BHG	21000	15.013	16.404	14.407	12.246	-606	-1.997	-2.767	-4.158
Gent	44021	24.644	26.161	27.568	23.433	2.924	1.407	-1.211	-2.728
Mechelen	12025	9.956	10.983	9.828	8.354	-128	-1.155	-1.602	-2.629
Aalst	41002	9.845	10.756	10.166	8.641	321	-590	-1.204	-2.115
Sint-Niklaas	46021	10.742	11.329	11.214	9.532	472	-115	-1.210	-1.797
Leuven	24062	13.308	13.477	13.755	11.692	447	278	-1.616	-1.785
Hasselt	71022	11.182	11.997	12.269	10.429	1.087	272	-753	-1.568
Halle	23027	5.740	6.004	5.785	4.917	-18	-219	-823	-1.087
Beveren	46003	3.519	3.777	3.257	2.768	-350	-520	-751	-1.009
Zaventem	23094	2.420	2.566	1.965	1.670	-499	-601	-749	-896
Lier	12021	5.332	5.557	5.542	4.711	142	-15	-621	-846
Mol	13025	4.827	5.378	5.393	4.584	424	15	-243	-794
Westerlo	13049	2.667	2.880	2.507	2.131	-242	-373	-536	-749
Vilvoorde	23088	3.816	4.135	4.114	3.497	226	-21	-319	-638
Wetteren	42025	4.145	4.243	4.246	3.609	33	3	-536	-634
Haacht	24033	3.133	3.189	3.038	2.582	-141	-151	-551	-607
Waregem	34040	5.398	5.641	5.925	5.036	435	284	-362	-604
Mortsel	11029	2.004	2.216	1.899	1.614	-158	-317	-390	-602
Torhout	31033	3.500	3.929	3.953	3.360	346	24	-140	-569
Geraardsbergen	41018	3.036	3.175	3.080	2.618	-1	-95	-418	-557
Sint-Katelijne-Waver	12035	2.544	2.688	2.535	2.155	-69	-153	-389	-533
Ninove	41048	2.908	2.886	2.773	2.357	-161	-113	-551	-529
Dilbeek	23016	2.370	2.480	2.312	1.965	-89	-168	-405	-515
Dendermonde	42006	4.613	4.802	5.047	4.290	355	245	-323	-512
Zottegem	41081	3.065	3.202	3.180	2.703	31	-22	-362	-499
Opwijk	23060	1.212	1.338	1.008	857	-236	-330	-355	-481
Boom	11005	3.598	3.784	3.895	3.311	239	111	-287	-474
Merchtem	23052	1.870	1.998	1.846	1.569	-64	-152	-301	-429
Maasmechelen	73107	2.436	2.554	2.501	2.126	30	-53	-310	-428
Brugge	31005	16.776	17.161	19.688	16.735	2.912	2.527	-41	-426
Tienen	24107	3.371	3.563	3.697	3.142	265	134	-229	-421
Asse	23002	1.578	1.699	1.520	1.292	-83	-179	-286	-407
Londerzeel	23045	1.439	1.504	1.305	1.109	-167	-199	-330	-395
Brasschaat	11008	3.808	4.065	4.318	3.670	441	253	-138	-395
Schoten	11040	2.701	2.995	3.064	2.604	307	69	-97	-391
Stabroek	11044	1.588	1.746	1.596	1.357	-27	-150	-231	-389
Kapellen	11023	1.464	1.582	1.411	1.199	-82	-171	-265	-383
Deinze	44011	3.469	3.620	3.827	3.253	278	207	-216	-367
Dilsen-Stokkem	72041	1.641	1.701	1.582	1.345	-85	-119	-296	-356
Malle	11057	4.163	4.161	4.489	3.816	295	328	-348	-345
Kontich	11024	3.076	3.256	3.426	2.912	293	170	-164	-344
Geel	13008	4.592	5.003	5.510	4.684	808	507	92	-319
Rotselaar	24094	900	956	753	640	-163	-203	-260	-316
Kapelle-op-den-Bos	23039	1.721	1.877	1.862	1.583	92	-15	-139	-295
Overpelt	72029	2.256	2.491	2.587	2.199	284	96	-57	-292
Hamme	42008	1.205	1.229	1.110	944	-117	-119	-262	-285
Kortrijk	34022	9.035	9.614	10.983	9.336	1.948	1.369	301	-278
Puurs	12030	1.340	1.381	1.299	1.104	-71	-82	-235	-277
Grimbergen	23025	768	833	657	558	-135	-176	-209	-274
Melle	44040	2.129	2.232	2.316	1.969	137	84	-160	-263

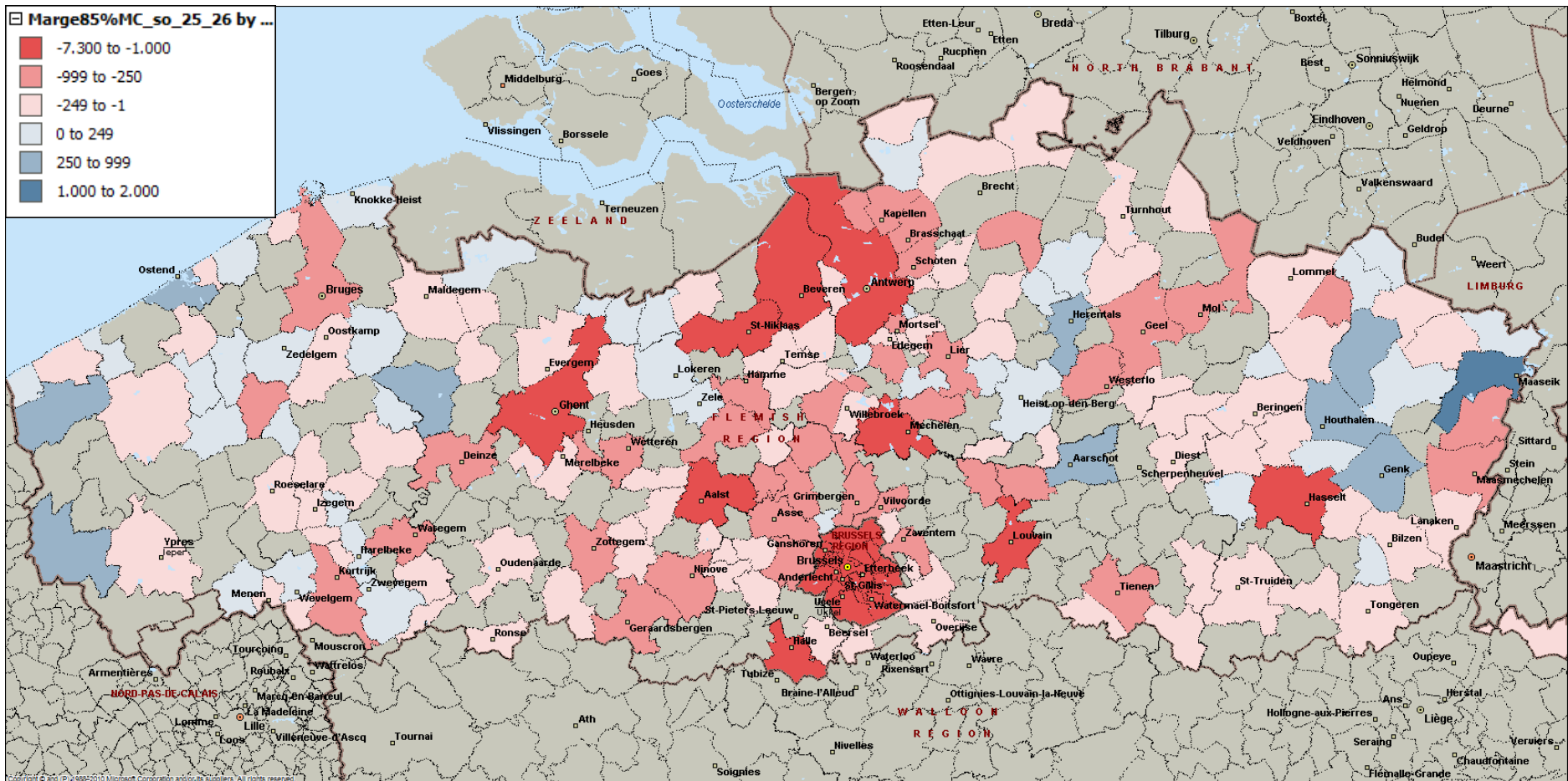
Tabel 13 Capaciteitsmarge in het gewoon secundair in het schooljaar 2025-26: binnenstedelijke gebieden waarvoor de verwachte vraag de 85% aanboddrempel overschrijdt met dan 250 leerlingen

gemeente/ gebied	nis	gebieds- code	verwachte Vraag		verwacht aanbod 85%Max		Marge tov MC		Marge tov 85%MC	
			2020-21	2025-26	Max cap	cap	2020-21	2025-26	2020-21	2025-26
			A1	A2	B	C	B-A1	B-A2	C-A1	C-A2
Antwerpen 3	11002	1100203	5.207	5.873	3.806	3.235	-1.401	-2.067	-1.972	-2.638
Antwerpen 4	11002	1100204	3.744	4.278	3.902	3.317	158	-376	-427	-961
Antwerpen 11	11002	1100211	2.130	2.380	1.965	1.670	-165	-415	-460	-710
Antwerpen 1	11002	1100201	6.139	6.951	7.575	6.439	1.436	624	300	-512
Antwerpen 2	11002	1100202	2.064	2.303	2.109	1.793	45	-194	-271	-510
Antwerpen 12	11002	1100212	4.354	4.831	5.150	4.378	796	319	24	-454
Antwerpen 16	11002	1100216	2.521	2.893	2.925	2.486	404	32	-35	-407
Antwerpen 13	11002	1100213	2.001	2.236	2.190	1.862	189	-46	-140	-375
Antwerpen 15	11002	1100215	1.439	1.584	1.448	1.231	9	-136	-208	-353
Antwerpen 10	11002	1100210	740	846	707	601	-33	-139	-139	-245
Antwerpen 8	11002	1100208	2.096	2.433	2.742	2.331	646	309	235	-102
Antwerpen 9	11002	1100209	2.337	2.677	3.113	2.646	776	436	309	-31
Antwerpen 14	11002	1100214	2.237	2.491	2.932	2.492	695	441	255	1
Antwerpen 6	11002	1100207	1.025	1.118	1.354	1.151	329	236	126	33
Brussel	21004	21004	5.099	5.572	5.004	4.253	-95	-568	-846	-1.319
Anderlecht	21001	21001	3.162	3.540	2.805	2.384	-357	-735	-778	-1.156
Jette	21010	21010	1.290	1.436	1.204	1.023	-86	-232	-267	-413
Sint-Pieters-Woluwe	21019	21019	1.580	1.667	1.499	1.274	-81	-168	-306	-393
Schaarbeek	21015	21015	866	962	861	732	-5	-101	-134	-230
Etterbeek	21005	21005	876	940	865	735	-11	-75	-141	-205
Koekelberg	21011	21011	597	628	510	434	-87	-118	-163	-195
Sint-Agatha-Berchem	21003	21003	326	353	303	258	-23	-50	-69	-95
Evere	21006	21006	367	408	370	315	3	-38	-52	-93
Sint-Jans-Molenbeek	21012	21012	272	289	274	233	2	-15	-39	-56
Ukkel	21016	21016	307	319	350	298	43	31	-10	-21
Gent10	44021	4402110	2.045	2.199	1.835	1.560	-210	-364	-485	-639
Gent9	44021	4402109	2.159	2.321	2.117	1.799	-42	-204	-360	-522
Gent2	44021	4402102	2.280	2.379	2.201	1.871	-79	-178	-409	-508
Gent1	44021	4402101	1.266	1.300	1.049	892	-217	-251	-374	-408
Gent7	44021	4402107	1.928	2.091	2.002	1.702	74	-89	-226	-389
Gent12	44021	4402112	4.914	5.181	5.805	4.934	891	624	20	-247
Gent8	44021	4402108	4.505	4.737	5.314	4.517	809	577	12	-220
Gent6	44021	4402106	2.189	2.390	2.649	2.252	460	259	63	-138
Leuven2	24062	2406202	5.881	5.973	5.613	4.771	-268	-360	-1.110	-1.202
Leuven1	24062	2406201	2.867	2.918	3.167	2.692	300	249	-175	-226
Leuven5	24062	2406205	805	801	761	647	-44	-40	-158	-154
Leuven7	24062	2406207	2.731	2.739	3.112	2.645	381	373	-86	-94
Leuven6	24062	2406206	386	400	384	326	-2	-16	-60	-73
Leuven3	24062	2406203	171	174	167	142	-4	-7	-29	-32
Leuven4	24062	2406204	467	472	551	468	84	79	1	-4
Mechelen1	12025	1202501	4.541	5.034	4.214	3.582	-327	-820	-959	-1.452
Mechelen2	12025	1202502	3.527	3.861	3.282	2.790	-245	-579	-737	-1.071
Mechelen3	12025	1202503	1.234	1.369	1.514	1.287	280	145	53	-82
Mechelen5	12025	1202505	349	388	391	332	42	3	-17	-56
Brugge1	31005	3100501	5.443	5.530	6.133	5.213	690	603	-230	-317
Brugge7	31005	3100507	2.890	2.929	3.128	2.659	238	199	-231	-270
Brugge6	31005	3100506	3.996	4.122	4.684	3.981	688	562	-15	-141
Brugge2	31005	3100502	1.890	1.931	2.140	1.819	250	209	-71	-112
Aalst1	41002	4100201	5.804	6.409	5.832	4.957	28	-577	-846	-1.452
Aalst4	41002	4100204	1.145	1.177	1.069	909	-76	-108	-236	-268
Aalst2	41002	4100202	784	859	770	655	-14	-89	-130	-205
Aalst3	41002	4100203	2.112	2.311	2.495	2.121	383	184	9	-190
Kortrijk1	34022	3402201	6.845	7.341	8.483	7.211	1.638	1.142	366	-130
Kortrijk3	34022	3402203	1.223	1.263	1.335	1.135	112	72	-88	-128
Kortrijk2	34022	3402202	967	1.010	1.165	990	198	155	23	-20
Roeselare1	36015	3601501	5.737	6.207	7.084	6.021	1.347	877	285	-186
Roeselare3	36015	3601503	780	816	869	739	89	53	-42	-77
Sint-Niklaas1	46021	4602101	7.111	7.486	7.446	6.329	335	-40	-782	-1.157
Sint-Niklaas3	46021	4602103	3.631	3.843	3.768	3.203	137	-75	-428	-640
Genk4	71016	7101604	1.080	1.089	1.075	914	-5	-14	-166	-175
Genk3	71016	7101603	530	551	525	446	-5	-26	-83	-105
Hasselt1	71022	7102201	8.568	9.294	9.310	7.914	742	16	-655	-1.381
Hasselt3	71022	7102203	1.672	1.732	1.553	1.320	-119	-179	-352	-412
Oostende2	35013	3501302	2.617	2.703	3.137	2.666	520	434	49	-37

Figuur 17 Capaciteitsmarge in het gewoon secundair onderwijs (alle gemeenten, verwacht aanbod- verwachte vraag in 2020-21)

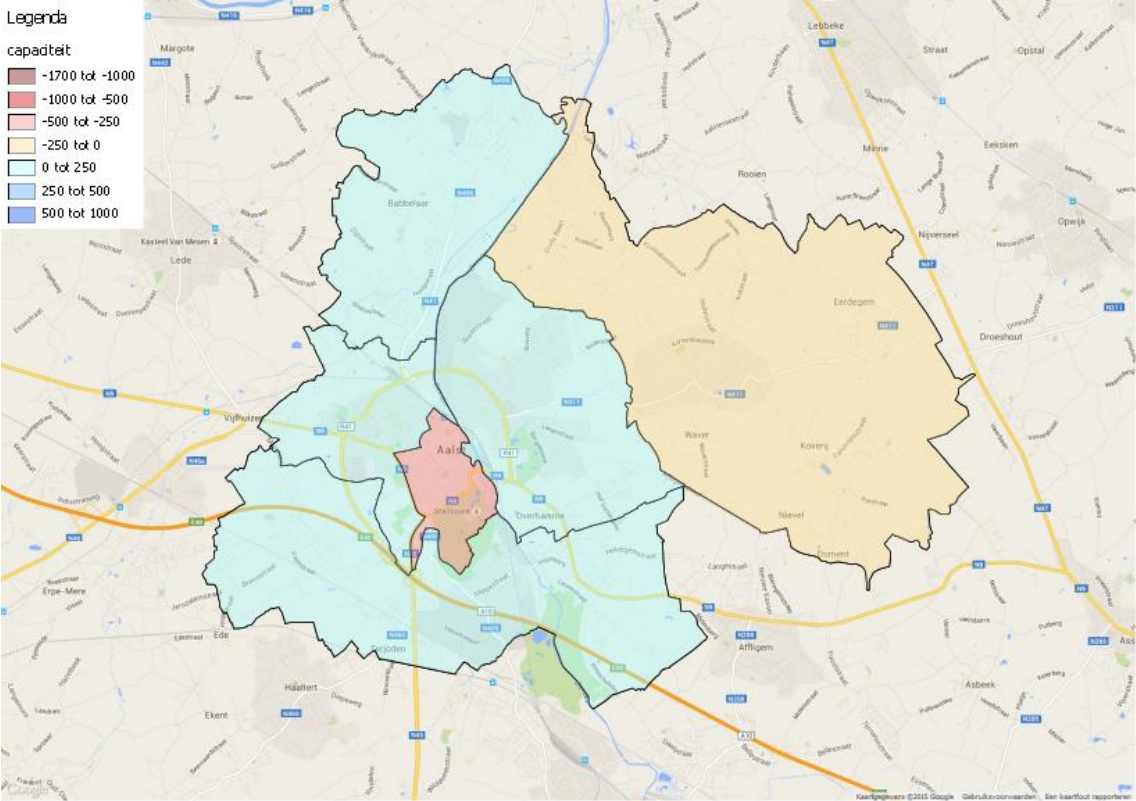


Figuur 18 Capaciteitsmarge in het gewoon secundair onderwijs (alle gemeenten, verwacht aanbod- verwachte vraag in 2025-26)

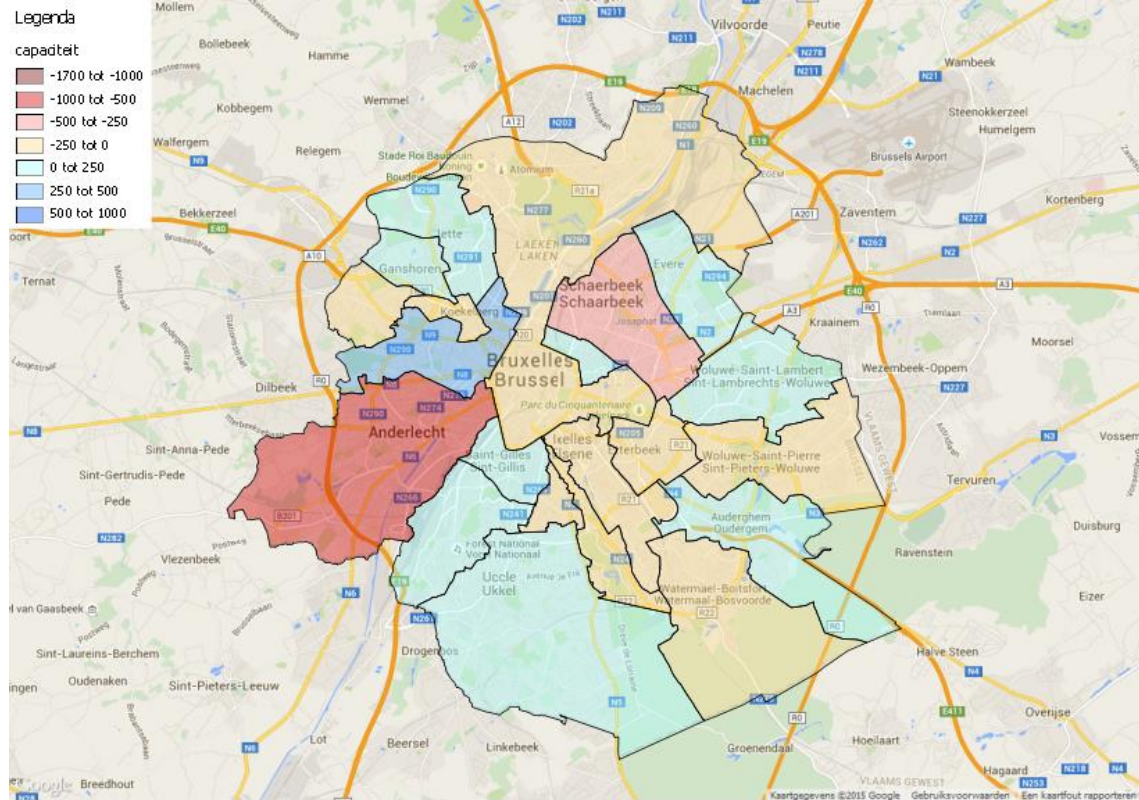


Bijlage Capaciteitsmarge Bao in 2020-21 voor gemeenten met binnenstedelijke gebiedsafbakeringen

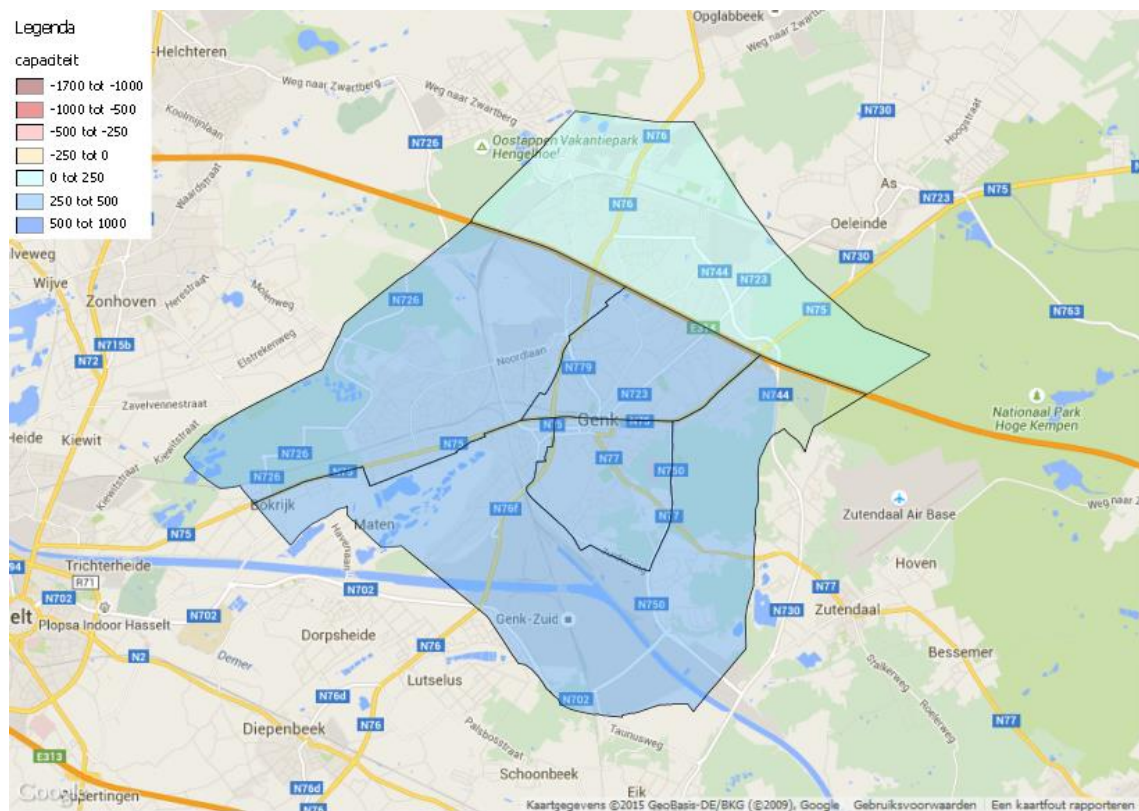
Figuur 19 Capaciteitsmarge in het gewoon basisonderwijs (Aalst verwacht aanbod- verwachte vraag in 2020-21)



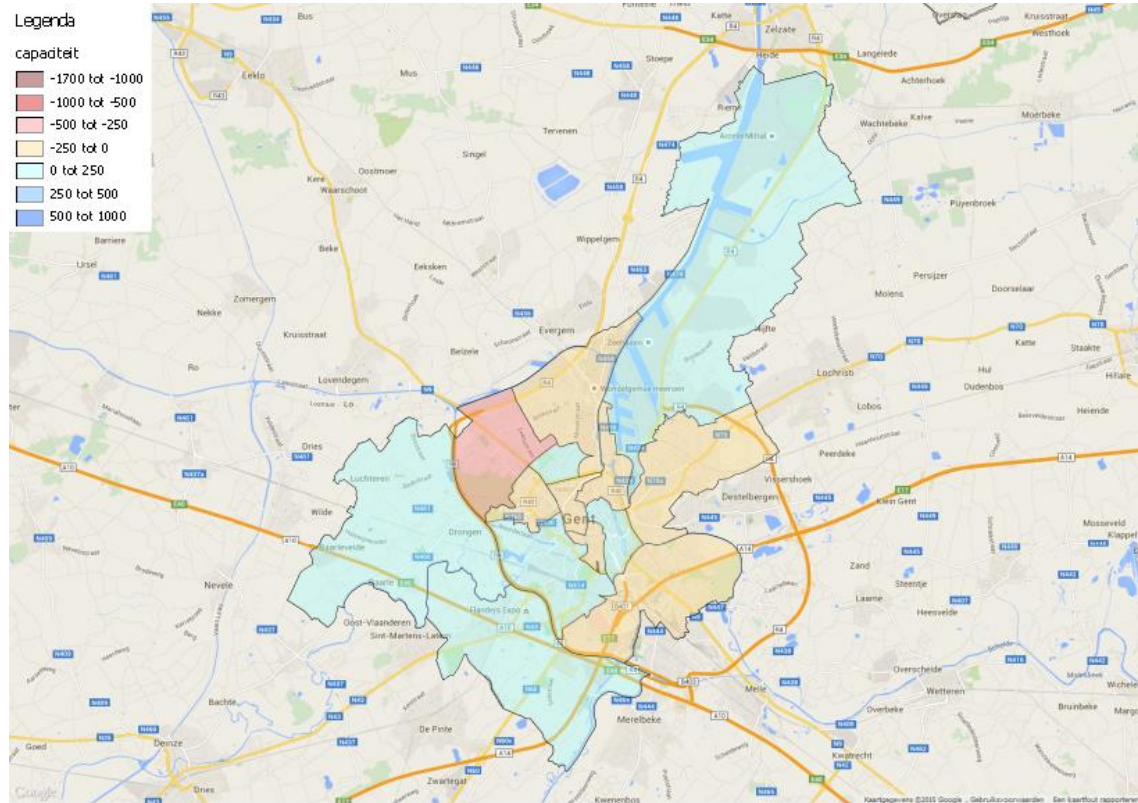
Figuur 22 Capaciteitsmarge in het gewoon basisonderwijs (BHG verwacht aanbod- verwachte vraag in 2020-21)



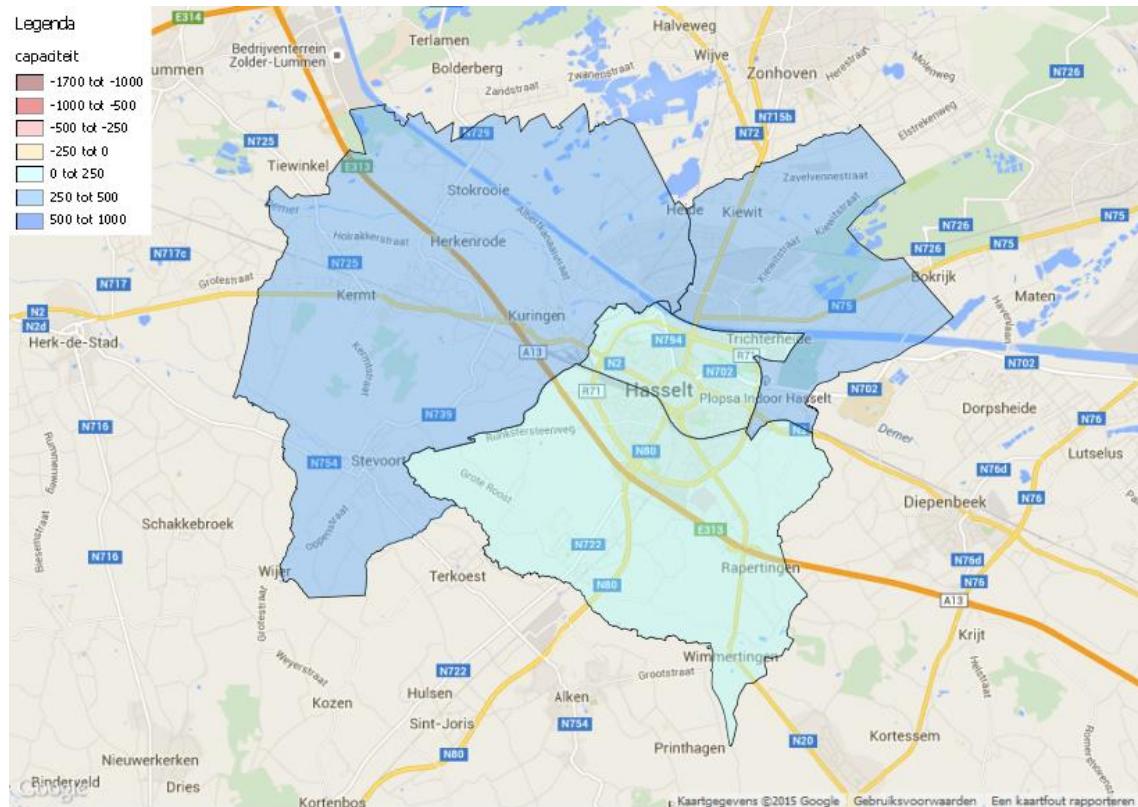
Figuur 23 Capaciteitsmarge in het gewoon basisonderwijs (Genk verwacht aanbod- verwachte vraag in 2020-21)



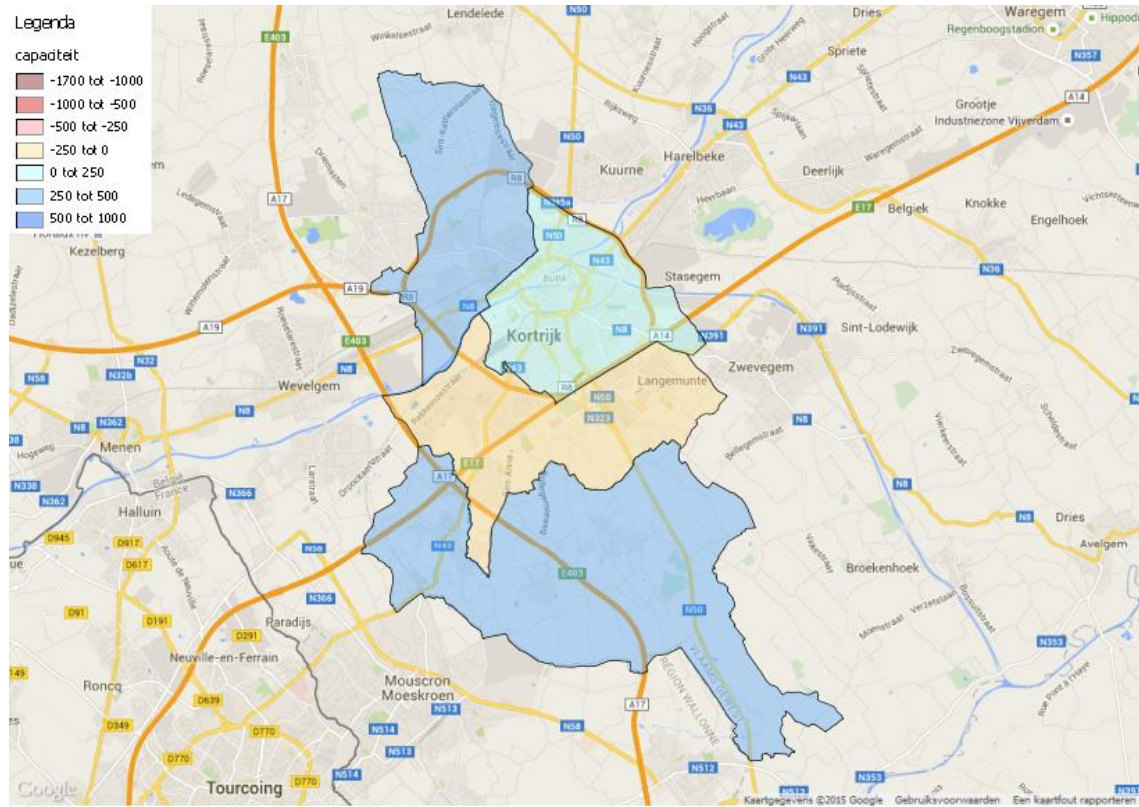
Figuur 24 Capaciteitsmarge in het gewoon basisonderwijs (Gent verwacht aanbod- verwachte vraag in 2020-21)



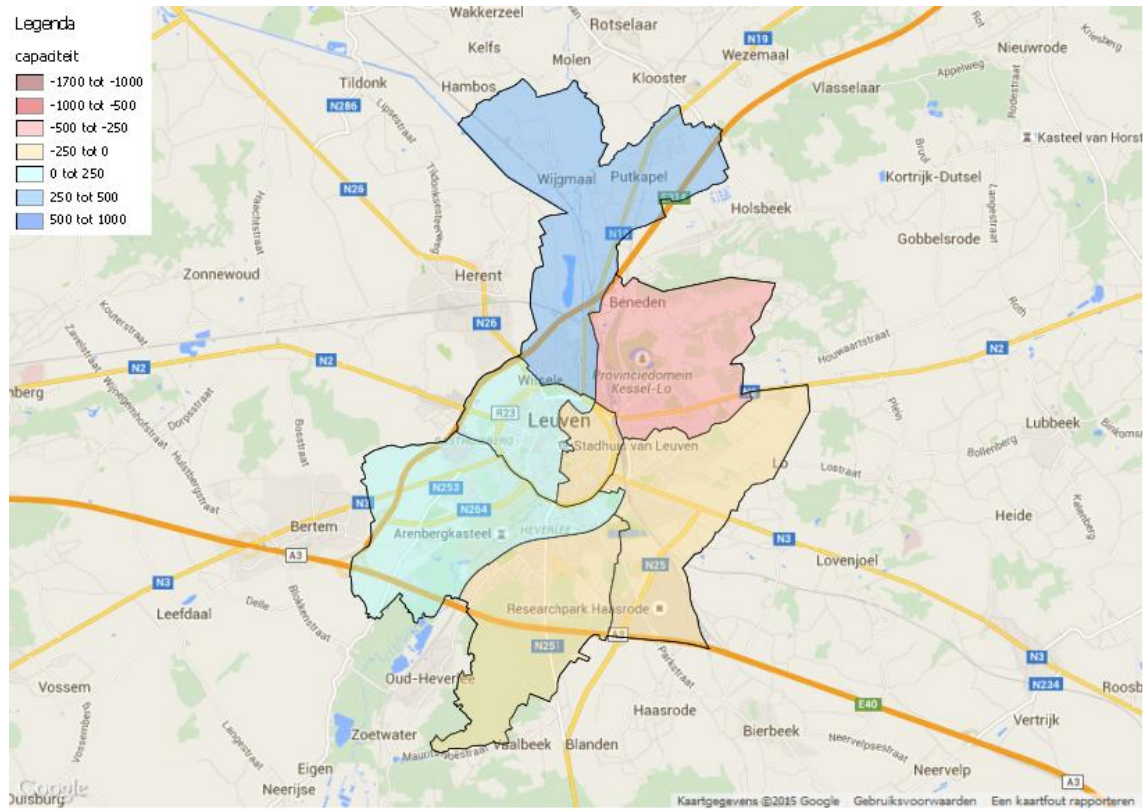
Figuur 25 Capaciteitsmarge in het gewoon basisonderwijs (Hasselt verwacht aanbod- verwachte vraag in 2020-21)



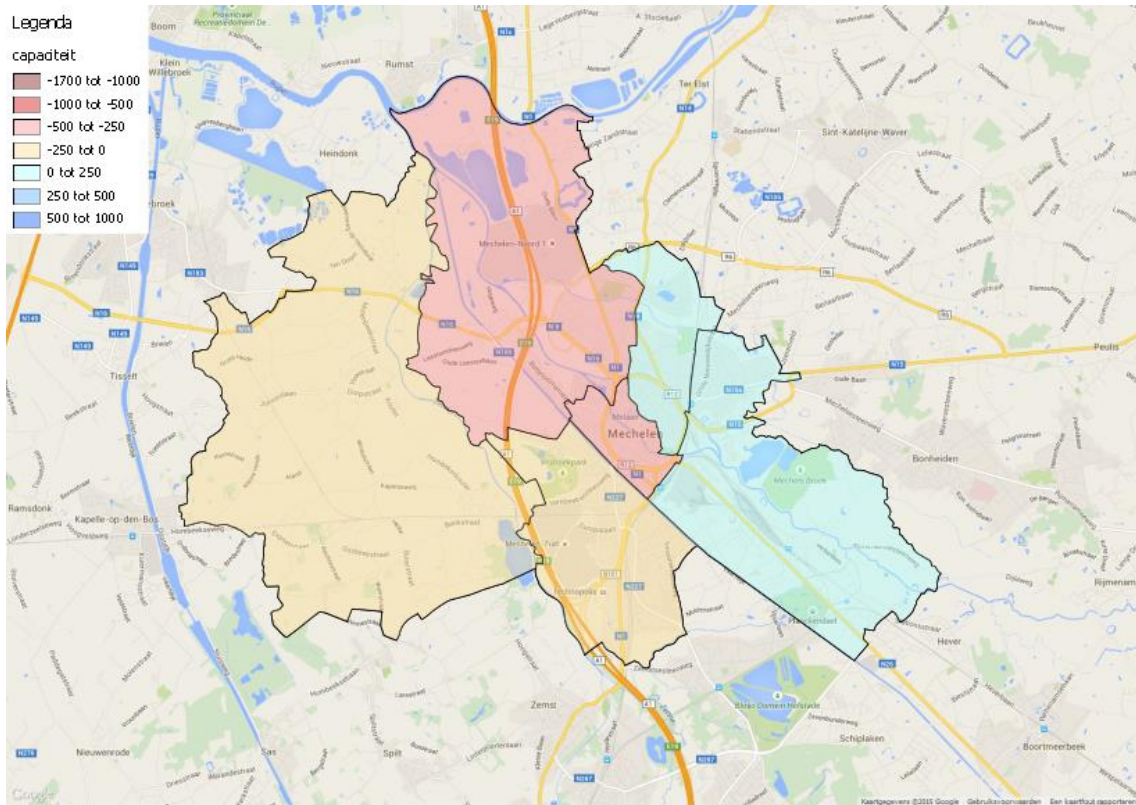
Figuur 26 Capaciteitsmarge in het gewoon basisonderwijs (Kortrijk verwacht aanbod- verwachte vraag in 2020-21)



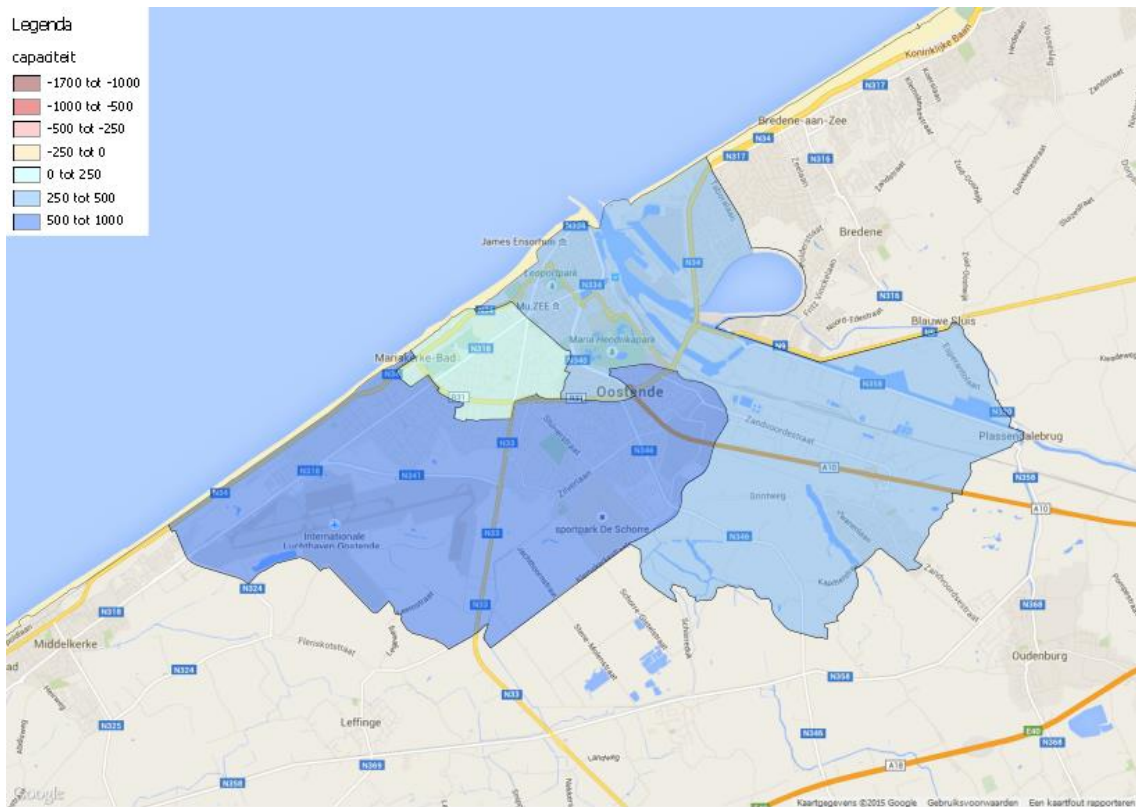
Figuur 27 Capaciteitsmarge in het gewoon basisonderwijs (Leuven verwacht aanbod- verwachte vraag in 2020-21)



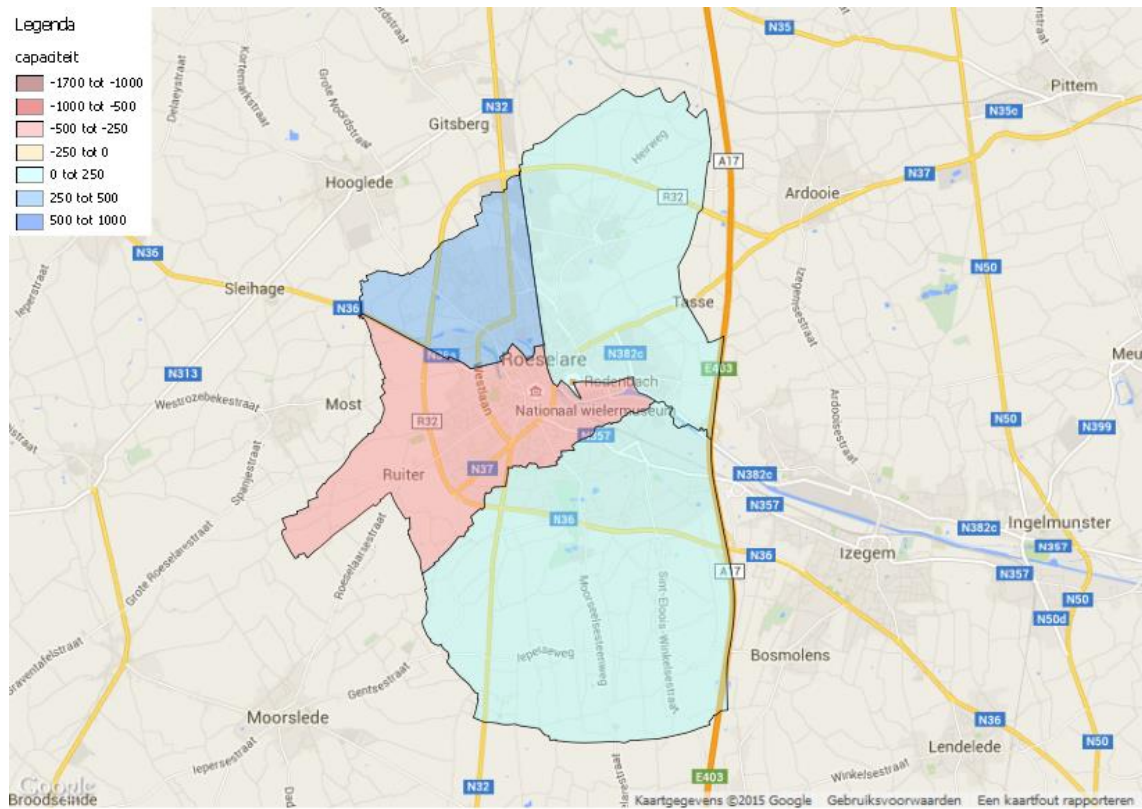
Figuur 28 Capaciteitsmarge in het gewoon basisonderwijs (Mechelen verwacht aanbod- verwachte vraag in 2020-21)



Figuur 29 Capaciteitsmarge in het gewoon basisonderwijs (Oostende verwacht aanbod- verwachte vraag in 2020-21)



Figuur 30 Capaciteitsmarge in het gewoon basisonderwijs (Roeselare verwacht aanbod- verwachte vraag in 2020-21)



Figuur 31 Capaciteitsmarge in het gewoon basisonderwijs (Sint-Niklaas verwacht aanbod- verwachte vraag in 2020-21)

