



Culturele activiteiten, sport en uitstappen in het basisonderwijs voor en na het invoeren van de maximumfacturen

G. Van Landeghem, N. Vandenberghe & J. Van Damme

Onderzoek gefinancierd door de Vlaamse Regering in het kader van het programma 'Steunpunten voor Beleidsrelevant Onderzoek'



Culturele activiteiten, sport en uitstappen in het basisonderwijs voor en na het invoeren van de maximumfacturen

Auteurs: G. Van Landeghem, N. Vandenberghe & J. Van Damme

Promotoren coördinatieteam: J. Van Damme, B. De Fraine, I. Nicaise, P. Van Petegem & K. Verschueren

Onderzoek in opdracht van de Vlaamse minister van Onderwijs en Vorming, in het kader van het programma 'Steunpunten voor Beleidsrelevant Onderzoek'

2010

datum oplevering: 8 september 2010

Voor meer informatie over deze publicatie:

Steunpunt SSL, onderzoeksdomein “Studie- en schoolloopbanen van leerlingen en studenten”

Auteurs: G. Van Landeghem, N. Vandenberghe & J. Van Damme

Adres: Dekenstraat 2, 3000 Leuven

Tel.: +32 16 32 57 58 of +32 16 32 57 47

Fax: +32 16 32 58 59

E-mail: Jan.VanDamme@ped.kuleuven.be

Website: <http://www.steunpuntloopbanen.be>

Copyright (2010)

Steunpunt SSL

p/a Parkstraat 47, 3000 Leuven

Niets uit deze uitgave mag worden verveelvoudigd en/of openbaar gemaakt zonder uitdrukkelijk te verwijzen naar de bron.

No part of this material may be made public without an explicit reference to the source.

De verantwoordelijkheid voor dit rapport berust volledig bij de auteurs en vertolkt niet noodzakelijk de officiële visie van de Vlaamse Overheid.

Samenvatting

De Vlaamse overheid begrenst het bedrag dat scholen kunnen vragen aan ouders voor “extraatjes die niet noodzakelijk zijn om de ontwikkelingsdoelen in de kleuterklas na te streven of de eindtermen in de lagere school te bereiken” (de “scherpe maximumfactuur”) en voor “meerdaagse uitstappen” (de “minder scherpe maximumfactuur”). In het geval van de “scherpe maximumfactuur” gaat het over € 20 per jaar voor een kleuter en € 60 per jaar voor een leerling van de lagere school. Voor meerdaagse uitstappen mag men geen bijdrage vragen in het kleuteronderwijs; de lagere scholen mogen daarvoor maximaal € 360 aanrekenen over alle leerjaren van het lager onderwijs heen. De “*dubbele maximumfactuur*” was voor het eerst van toepassing in het schooljaar 2008–2009.

Via het SIBO-project volgde het Steunpunt SSL in de voorbije jaren de evolutie van een steekproef van scholen die in verscheidene opzichten representatief is voor het basisonderwijs in Vlaanderen. In deze steekproef is het aantal “sportactiviteiten” van het schooljaar 2008–2009 voor het lager onderwijs *4% kleiner* en voor het kleuteronderwijs *7% minder* dan in 2006–2007. Voor wat de “culturele en educatieve activiteiten” betreft is er in dezelfde periode een *vermindering met 4%* in het lager onderwijs; de situatie in het kleuteronderwijs is nagenoeg *stabiel* (een afname met 1%). Het aantal “eendaagse studieuitstappen en schoolreizen” is *afgenomen met 10%* in het lager onderwijs en *gedaald met 4%* in het kleuteronderwijs. In het lager onderwijs is het aantal verblijfsdagen op “meerdaagse uitstappen”—het voorwerp van de “minder scherpe maximumfactuur”—in 2008–2009 *10% kleiner* dan in 2007–2008. Kortom: het door deze directies geregistreerde geheel van activiteiten is kleiner geworden.

De gegevens tonen daarnaast duidelijk aan dat *er grote verschillen zijn tussen de Vlaamse scholen inzake hun activiteitenaanbod*. Dat geldt voor de omvang van het aanbod, voor de mix van de activiteiten én voor de veranderingen tussen 2006–2007 en 2008–2009. Het geldt bovendien niet alleen voor de globale activiteitscategorïen (sport, cultuur, eendaagse uitstap, meerdaagse uitstap) maar ook voor elke deelrubriek die voorkwam in de vragenlijsten. De ervaring van een concrete leerling hangt vooral af van zijn/haar schoolkeuze en kan sterk verschillen van wat de fictieve gemiddelde

leerling ziet gebeuren—bijvoorbeeld: dat één dag op tien van de meerdaagse uitstappen wegvalt.

De grote diversiteit van de scholen maakt het moeilijker om de vaststellingen uit de steekproef over de evolutie van het activiteitenaanbod te veralgemenen naar de populatie. Volgens een eenvoudige statistische toets per resultaat blijkt de bestaande *SIBO-steekproef meestal te klein* om in deze omstandigheden—van zeer grote spreiding tussen scholen—toevalseffecten uit te sluiten. Het bleek wel mogelijk via andere middelen enig vertrouwen op te bouwen in de veralgemeenbaarheid van deze resultaten. Ten eerste zijn er cijfers per deelrubriek beschikbaar. Het geheel van de “sportactiviteiten” is verdeeld in “zwemmen”, “sportdag”, enzovoort; voor de “culturele en educatieve activiteiten” is er onderscheid gemaakt tussen, “theater of muziek”, “film”, “museum”, ... ; “eendaagse studieuitstappen en schoolreizen” kunnen gaan over “bosuitstap”, “pretpark”, “bedrijfsbezoek”, ... ; voor de “meerdaagse uitstappen” zijn er de “zeeklassen”, “sneeuwklassen”, enzovoort. *Het frequentie- en veranderingspatroon van dit geheel lijkt over het algemeen plausibel.* Ten tweede is er de mogelijkheid om de resultaten uit de SIBO-steekproef te vergelijken met gegevens uit andere bronnen. Zo blijkt in deze steekproef dat het *kleuterzwemmen is afgenomen* (met 8%). Dit resultaat is in overeenkomst met onafhankelijke informatie over de gemeentelijke en stedelijke basisscholen. De SIBO-database zelf biedt bijkomende vergelijkingspunten: uit een vergelijking met een kleine steekproef van *methodescholen* blijkt, niet onverwacht, dat zij een groter aanbod van “culturele en educatieve activiteiten” en “meerdaagse uitstappen” hebben dan de steekproef uit de volledige populatie van Vlaamse lagere scholen.

Het is interessant om de bovenstaande bevindingen over de evolutie van het aantal “culturele en educatieve activiteiten” te vergelijken met het cijfermateriaal van de Vereniging Vlaamse Cultuur- en gemeenschapscentra vzw (VVC) en het Steunpunt lokaal cultuurbeleid vzw (LOCUS). Een cruciale eerste vaststelling is dat *de cultuurcentra vertegenwoordigd in het cijferrapport van VVC en LOCUS slechts een beperkte fractie leveren van wat de lagere scholen omschrijven als “eendaagse culturele en educatieve activiteiten”*. Voor het kleuteronderwijs gaat het over één van elk zestal activiteiten (in de toestand van 2006–2007), in het geval van het lager onderwijs over één op negen.

Ten tweede volgt uit de tellingen van VVC/LOCUS dat de deelname van lagere-schoolkinderen aan de activiteiten van de cultuurcentra in het werkjaar 2009 7% lager was dan in het werkjaar 2007—dit cijfer is uitgedrukt in dezelfde metriek als de bovenstaande resultaten uit de SIBO-steekproef. Dit resultaat komt vrij goed overeen met de afname met 4% van het geheel van de “culturele en educatieve activiteiten” in de SIBO-data. Het betekent dat *de tendens die zich aftekent in de cultuurcentra ook geldt voor de overige acht negenden van de “culturele en educatieve activiteiten” ondernomen door de lagere scholen.*

Ten derde volgt uit de gegevens van VVC/LOCUS dat de deelname van kleuters aan het schoolaanbod van de cultuurcentra tussen 2007 en 2009 is afgenomen met 18%—opnieuw: dit is een herberekend (en gecorrigeerd) cijfer om rechtstreeks te kunnen vergelijken met de SIBO-resultaten. Van deze vrij drastische (en niet op een steekproef maar op volledige data gebaseerde) daling vinden we nauwelijks een spoor terug in de SIBO-steekproef. Dat betekent dat de evolutie van de deelname van kleuters aan activiteiten van de cultuurcentra vertegenwoordigd door de VVC *niet representatief is voor de evolutie van het (vijf maal grotere) deel van het aanbod dat door anderen wordt ingevuld.*

Inleiding

De Vlaamse overheid heeft de voorbije jaren regels uitgewerkt en opgelegd in verband met de kosten die scholen van het basisonderwijs kunnen aanrekenen aan ouders.¹ Er is een onderscheid gemaakt tussen (1) zaken waarvoor de school geen geld (meer) mag vragen (namelijk: een lijst van materiaal nodig bij het werk in de klas); (2) zaken waarvoor de school wel geld mag vragen (zoals: opvang, maaltijden); (3) zaken waarvoor de school geld mag vragen, maar beperkt volgens een maximumbedrag bepaald door de overheid. Deze laatste rubriek gaat enerzijds over “extraatjes die niet noodzakelijk zijn om de ontwikkelingsdoelen in de kleuterklas na te streven of de eindtermen in de lagere school te bereiken” (begrensd door de “scherpe maximumfactuur”) en anderzijds over de “meerdaagse uitstappen” (waarop de “minder scherpe maximumfactuur” betrekking heeft). In het geval van de “scherpe maximumfactuur” gaat het over € 20 per jaar voor een kleuter en € 60 per jaar voor een leerling van de lagere school. Voor meerdaagse uitstappen mag men geen bijdrage vragen in het kleuteronderwijs; de lagere scholen mogen daarvoor maximaal € 360 aanrekenen over alle leerjaren van het lager onderwijs heen. Deze regels waren voor het eerst van toepassing in het schooljaar 2008–2009.

In november 2007 ontvingen de directies van de basisscholen betrokken in het SIBO-onderzoek² een vraag naar kwantitatieve informatie over een reeks activiteiten in hun school in het schooljaar 2006–2007. De vraag ging over drie groepen activiteiten: “eendaagse sportactiviteiten”, “eendaagse culturele en educatieve activiteiten” en “eendaagse studieuitstappen en schoolreizen”. In november 2008 was er een gelijkaardige vraag aan de directies over de activiteiten in het schooljaar 2007–2008, met toevoeging van een extra luik over de “meerdaagse uitstappen”. Een derde meetmoment, tenslotte, had betrekking op de activiteiten (uit de vier categorieën) in het schooljaar 2008–2009, het eerste schooljaar waarin de “dubbele maximumfactuur” van kracht werd.

Dit rapport vergelijkt de frequentie in 2008–2009 van de activiteiten in de vier genoemde categorieën met de gegevens over 2006–2007 (voor de eendaagse activiteiten) en 2007–2008 (voor de meerdaagse uitstappen), die als nulmeting dienen.

¹ Zie bijvoorbeeld: <http://www.ond.vlaanderen.be/schoolkosten>.

² Zie bijvoorbeeld: Verhaeghe, J.P., Maes, F., Gombeir, D., & Peeters, E. (2002). *Longitudoonaal onderzoek in het basisonderwijs. Steekproeftrekking*. Leuven: Steunpunt LOA, rapport nr. 5. Zie <http://www.steunpuntloopbanen.be>.

In de volgende bladzijden wordt eerst getoond hoe het activiteiten aanbod is geëvolueerd voor het geheel van elk van de vier groepen activiteiten, apart voor het lager onderwijs en het kleuteronderwijs. Het volgende onderdeelje belicht de grote verschillen tussen de scholen. Daarna volgt een overzicht van de evolutie in de deelrubrieken die samen de “sportactiviteiten” uitmaken, eerst in het lager onderwijs, dan in het kleuteronderwijs. De andere activiteitengroepen worden op een analoge manier besproken. Tenslotte is er een korte vergelijking met de SIBO-steekproef van methodescholen.

In de onderdeeljes over de “Culturele activiteiten in het lager onderwijs” en de “Culturele activiteiten in het kleuteronderwijs” is expliciet aandacht besteed aan de resultaten uit het cijferrapport van VVC/LOCUS³ over de veranderingen in de deelname aan de schoolactiviteiten van de cultuurcentra.

³ VVC en LOCUS (2010). *Resultaten en conclusies van het cijfermateriaal schoolactiviteiten in cultuurcentra in functie van een analyse van mogelijke effecten van de maximumfactuur basisonderwijs*. Brussel: Vereniging Vlaamse Cultuur- en gemeenschapscentra vzw (VVC) en Steunpunt lokaal cultuurbeleid vzw (LOCUS).

Resultaten

Sport, cultuur en uitstappen in het basisonderwijs

Aan de directies van de scholen uit de steekproef werd gevraagd de frequenties in te vullen van een reeks specifieke activiteiten. Die activiteiten zijn gegroepeerd in vier hoofdcategorieën: “eendaagse sportactiviteiten”, “eendaagse culturele en educatieve activiteiten”, “eendaagse studieuitstappen en schoolreizen” en “meerdaagse uitstappen”.

Tabel 1. Lager onderwijs^c: sport, culturele activiteiten, eendaagse en meerdaagse uitstappen

	Verschillen tussen scholen ^b Aantal eenheden ^a voor één leerling van de school in de loop van zes leerjaren	Evolutie			N
		Toestand 2006– 2007	Verander- ing	Toestand 2008– 2009	
Sport	63–232	12733	-4%	12173	65
Cultuur	10–59	3130	-4%	3002	69
Eendaagse uitstappen	6–25	1609	-10%	1440	73
		Toestand 2007– 2008	Verander- ing	Toestand 2008– 2009	
Meerdaagse uitstappen	0–34	1367	-8%	1260	92

a In de categorieën ‘Sport’, ‘Cultuur’ en ‘Eendaagse uitstappen’ staat een ‘eenheid’ voor een museumbezoek voor één persoon, een fietstochtje van één leerling, toegang tot de kinderboerderij voor één leerling, enzovoort. In de categorie ‘Meerdaagse uitstappen’ is een ‘eenheid’ één dag verblijf voor één leerling.

b Om een idee te geven over de (grote) verschillen tussen de scholen zijn hier grenzen aangegeven die 90% van de scholen omvatten, volgens de toestand in het schooljaar 2006–2007 (eendaagse activiteiten) of 2007–2008 (meerdaags).

c ... vertegenwoordigd door een steekproef van 119 scholen, waarvan (afhankelijk van de cel in de tabel) 65–92 scholen voldoende informatie leverden om bij te dragen aan de cijfers.

Tabel 1 vat de informatie in de steekproef over deze vier soorten activiteiten in het lager onderwijs samen. Zo blijkt bijvoorbeeld dat honderd⁴ representatieve leerlingen uit het lager onderwijs volgens de situatie in het schooljaar 2006–2007 tijdens hun

⁴ We formuleren de resultaten voor 100 leerlingen om kommagetallen te vermijden. Zo hoeven we het, bijvoorbeeld, niet te hebben over 14,4 uitstappen.

lagereschoolloopbaan over 3130 ‘toegangskartjes’⁵ voor een cultuuractiviteit konden beschikken; in de toestand van 2008–2009 is dat pakket 4% kleiner geworden, er zijn nog 3002 beurten te verdelen.

De informatie in de steekproef over de grote categorieën in het activiteitenaanbod voor de kleuters is samengebracht in Tabel 2.⁶ De tabel toont bijvoorbeeld hoeveel deelnames aan uitstapjes honderd Vlaamse kleuters in de loop van de drie kleuterjaren mochten verdelen. In de toestand van het schooljaar 2006–2007 was dit een pakket van 691 uitstapjes; in de situatie van twee jaar later waren het er 663.

Tabel 2. Kleuteronderwijs^c, sport, culturele activiteiten, eendaagse uitstappen

	Verschillen tussen scholen ^b Aantal eenheden ^a voor één leerling van de school in de loop van de drie kleuterjaren	Evolutie			N
		Toestand 2006– 2007	Verander- ing	Toestand 2008– 2009	
Sport	2–33	1336	-7%	1241	76
Cultuur	3–17	698	-1%	692	71
Eendaagse uitstappen	1–14	691	-4%	663	74

a Een ‘eenheid’ staat voor een museumbezoek voor één persoon, een fietstochtje van één leerling, toegang tot de kinderboerderij voor één leerling, enzovoort.

b Om een idee te geven over de (grote) verschillen tussen de scholen zijn hier grenzen aangegeven die 90% van de scholen omvatten, volgens de toestand in het schooljaar 2006–2007.

c ... vertegenwoordigd door een steekproef van 109 scholen, waarvan (afhankelijk van de cel in de tabel) 71–76 scholen voldoende informatie leverden om bij te dragen aan de cijfers.

De scholen zijn enorm verschillend—gevolgen voor deze resultaten

Een representatieve leerling van het lager onderwijs maakt een dertigtal “eendaagse culturele en educatieve activiteiten” mee in zes leerjaren⁷, vijf per leerjaar. Sommige scholen voorzien echter slechts tien activiteiten (minder dan twee per leerjaar); aan het andere extreem hebben sommige scholen een programma met bijna zestig activiteiten (tien per leerjaar). Tabel 1 en Tabel 2 tonen dat men dergelijke

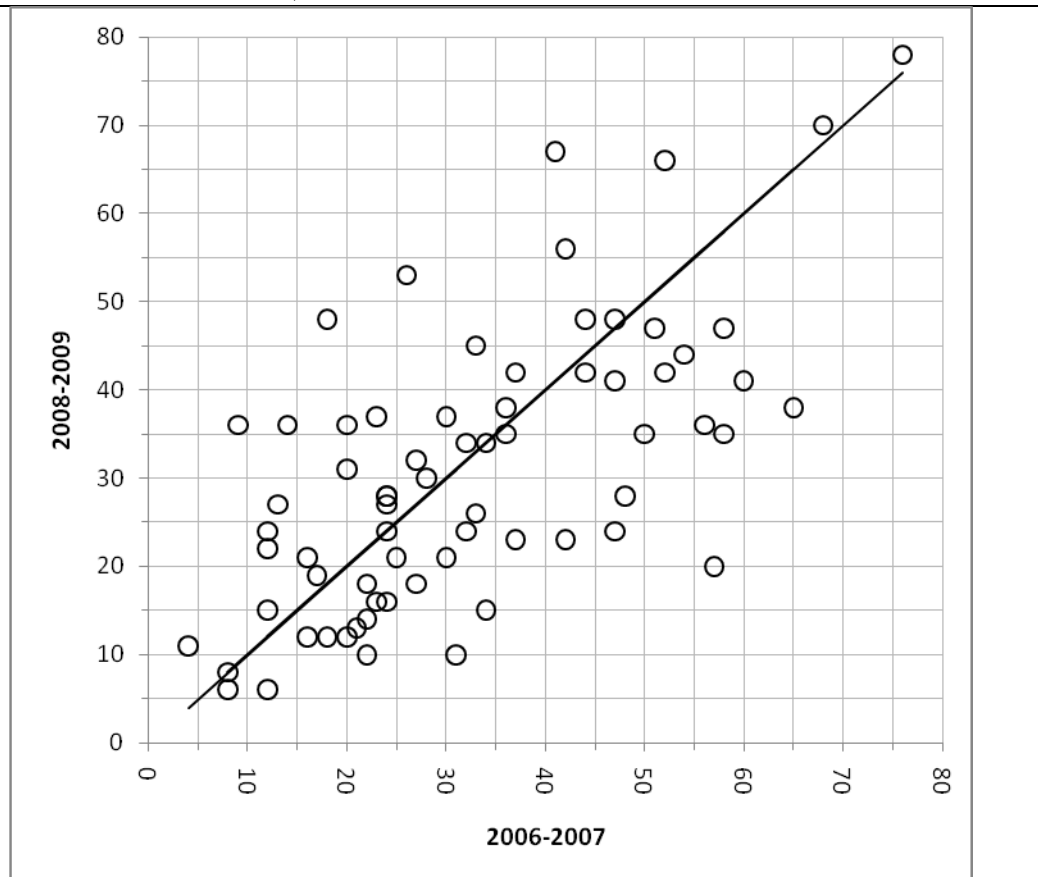
⁵ ...in een ruime betekenis: het kan bijvoorbeeld ook gaan over de gelegenheid om deel te nemen aan een workshop *op school*.

⁶ “Meerdaagse uitstappen” komen weinig voor in het kleuteronderwijs. In de beschikbare steekproef vulden 84 van de 109 kleuterscholen de vraag over meerdaagse uitstappen in. Slechts 12 scholen hadden effectief een meerdaagse uitstap georganiseerd in 2007–2008 of 2008–2009. Deze activiteitscategorie is daarom niet verder geanalyseerd in dit rapport.

⁷ Volgens de programmering van 2006–2007: 3130/100≈31 activiteiten voor zes leerjaren. In de situatie van 2008–2009: 3002/100≈30 activiteiten.

aanzienlijke verschillen aantreft in elke activiteitencategorie van zowel het lager onderwijs als het kleuteronderwijs. Uit het vervolg van dit rapport zal blijken dat dit ook geldt voor elke deelcategorie van activiteiten.

Figuur 1. Verdeling van de lagere scholen volgens het aantal “eendaagse culturele en educatieve activiteiten” (gesommeerd over de zes leerjaren) in de schooljaren 2006–2007 en 2008–2009 (69 scholen).



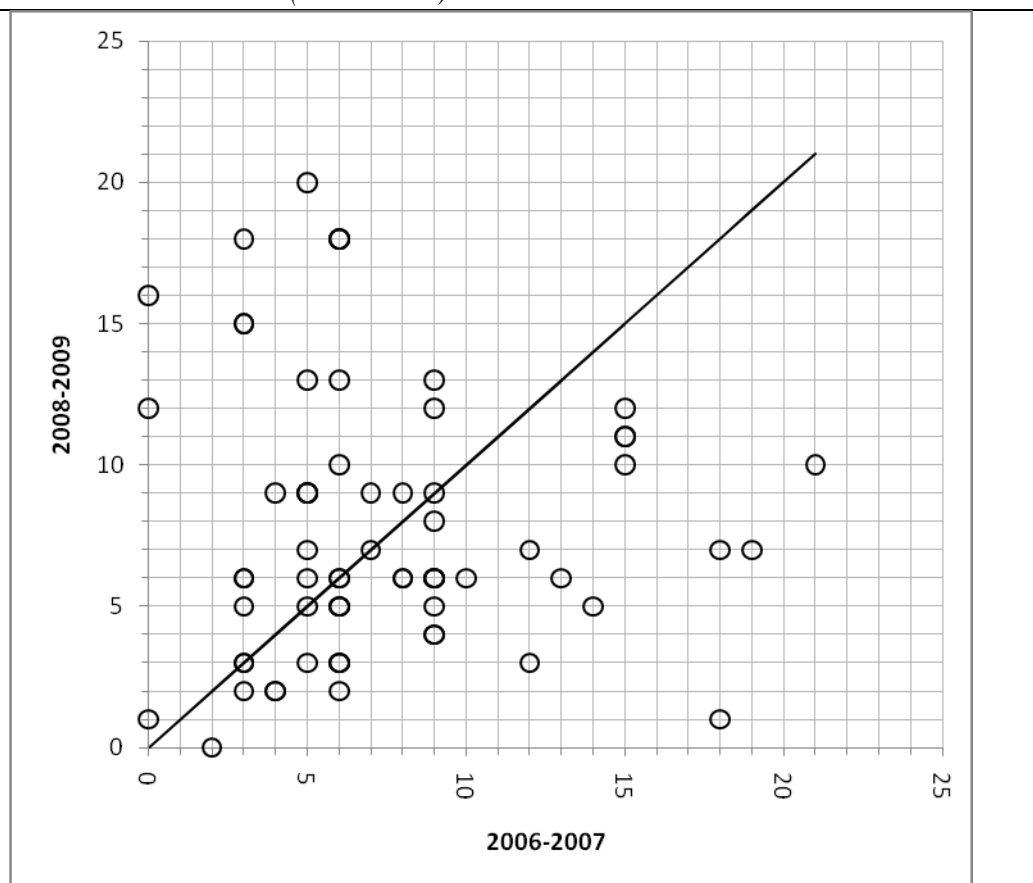
De rechte in de figuur is geen regressielijn maar een bissectrice: een school die meer activiteiten organiseerde in 2008–2009 dan in 2006–2007 ligt boven de bissectrice; een school waarin het aanbod is verminderd, is vertegenwoordigd door een symbooltje onder de bissectrice.

Bovendien zijn de scholen onderling ook zeer verschillend voor wat de evolutie van hun activiteitsaanbod betreft. Figuur 1 illustreert dit voor het geval van de “eendaagse culturele en educatieve activiteiten” in het lager onderwijs. Het is niet zo dat een grote meerderheid van de scholen dicht bij de gemiddelde tendens van een bescheiden afname met enkele procenten—4%, zie Tabel 1—blijft. De meeste scholen vertonen sterkere veranderingen en er is een beduidende groep die tegen de tendens in verandert.

Dit voorbeeld is niet uniek. Een gelijkaardige figuur en conclusie is van toepassing op *elke* (deel)categorie van activiteiten die in dit rapport besproken wordt, voor het lager

onderwijs én het kleuteronderwijs. Figuur 2 toont een extra voorbeeld, voor het geval van de “eendaagse culturele en educatieve activiteiten” in het kleuteronderwijs.

Figuur 2. Verdeling van de kleuterscholen volgens het aantal “eendaagse culturele en educatieve activiteiten” (gesommeerd over de drie kleuterjaren) in de schooljaren 2006–2007 en 2008–2009 (71 scholen).



De rechte in de figuur is geen regressielijn maar een bissectrice: een school die meer activiteiten organiseerde in 2008–2009 dan in 2006–2007 ligt boven de bissectrice; een school waarin het aanbod is verminderd, is vertegenwoordigd door een symbooltje onder de bissectrice.

De grote diversiteit van de scholen maakt het moeilijker om vaststellingen uit de steekproef over de evolutie van het activiteitenaanbod te veralgemenen naar de populatie. Volgens een eenvoudige statistische toets per resultaat blijkt de bestaande *SIBO-steekproef meestal te klein* om in deze omstandigheden—met een zeer grote spreiding tussen scholen—toevalseffecten uit te sluiten.⁸ Bij de daling met 560 eenheden in het aantal “sportactiviteiten” voor het lager onderwijs (Tabel 1), bijvoorbeeld, behoort een geschatte standaardfout van 512 eenheden. Om zonder a priori informatie of zonder een beroep te doen op de positie van dit resultaat in een

⁸ De standaardfout op een gemiddelde waarde is immers evenredig met de spreiding (standaarddeviatie) van de verdeling en omgekeerd evenredig met de vierkantswortel uit de steekproefgrootte. Om een gegeven effect van nul te kunnen onderscheiden hoort bij een verdubbeling van de spreiding dus een verviervoudiging van de vereiste steekproefomvang.

groter geheel, te besluiten dat die daling zich ook voordoet in de populatie, ziet men graag een standaardfout die maar de helft daarvan bedraagt. Dit suggereert dat de steekproef vier keer groter had moeten zijn om het effect zichtbaar te maken...

Omdat de omvang van de SIBO-steekproef nu eenmaal een gegeven is, was het noodzakelijk op een andere manier na te gaan of de resultaten uit de steekproef iets zeggen over wat er zich in de populatie van scholen en leerlingen afspeelt. Dit is op de eerste plaats gebeurd door de deelrubrieken van activiteiten eveneens stuk per stuk te analyseren en te kijken of de verdeling van de activiteiten over de rubrieken en de eventuele verschuivingen aannemelijk lijken. Daarover gaan de volgende onderdelen van dit rapport. Een tweede manier om de waarde van de resultaten uit de steekproef te toetsen, is ze te vergelijken met externe informatie. In dit rapport is dit op een bescheiden schaal uitgevoerd door gebruik te maken van bevindingen over de stedelijke en gemeentelijke basisscholen en de SIBO-steekproef van methodescholen.

Sport in het lager onderwijs

De directies kregen een vraag over de frequentie van zes specifieke “sport-activiteiten”: (1) “zwemmen binnen de school”; (2) “zwemmen buiten de school”; (3) “sportdag binnen de school”; (4) “sportdag buiten de school”; (5) “schaatsen”; (6) “fietstocht”. Uit de antwoorden blijkt dat het gevraagde onderscheid tussen de categorieën (1) en (2) niet duidelijk overkwam. Om die reden zijn de twee in de analyse van de data samengevoegd in één rubriek “zwemmen”.

Daarnaast hadden de respondenten de mogelijkheid de frequentie van eventuele bijkomende sportactiviteiten aan te geven via twee rubrieken: (7) “andere sportactiviteit binnen de school” en (8) “andere sportactiviteit buiten de school”. De vragenlijst liet ook een beetje ruimte om een dergelijke “andere” activiteit zeer kort te omschrijven. Het geheel van de specificaties geeft de indruk dat het om zinvolle informatie gaat. Wel blijkt ook hier dat de betekenis van de termen “binnen de school” en “buiten de school” enigszins dubbelzinnig is. Enkele voorbeelden van “andere” sportactiviteiten “binnen de school” zijn: “sponsorloop”, “meester op de fiets”, “loopwedstrijden”, “dans”, “spelletjesdag”, Enkele voorbeelden “buiten de school” zijn: “veldloop”, “volleyinitiatie”, “voetbaltornooi”, “park- en bosspelen”, “wandeltocht”, Maar de meest voorkomende omschrijving van een “andere sport-activiteit” is, dat het gaat over een activiteit van de Stichting Vlaamse Schoolsport.

Tabel 3 vat de informatie in onze steekproef over de sportactiviteiten in het lager onderwijs samen. *Zwemmen is de belangrijkste sportactiviteit in het lager onderwijs: 85% van het totaal aantal activiteiten zijn zwembeurten. (Merk op, om dit enigszins te nuanceren, dat een ‘sportdag’ natuurlijk niet perfect vergelijkbaar is met een zwembeurt.) De afname van het aantal zwembeurten met 6%⁹ heeft dan ook een grote invloed op het totaal aantal sportactiviteiten, dat afneemt met 4%.*

Het aantal sportdagen, schaatsbeurten en fietstochtjes neemt eveneens af. Maar deze daling wordt gecompenseerd door een toename van het aantal “andere” sportactiviteiten.

⁹ De vermindering van het aantal zwembeurten in het lager onderwijs is een relatief duidelijk effect (ondanks de beperkte omvang van de steekproef): met een vermindering van 712 eenheden (voor honderd leerlingen) verbinden we een geschatte standaardfout van ongeveer 430.

Tabel 3 illustreert ook de enorme verschillen tussen de lagere scholen: het aantal sportactiviteiten dat een leerling mag verwachten in de loop van zes jaar lager onderwijs varieert van een zestigtal (tien per jaar) in sommige scholen naar 230 of meer (38 per jaar) in andere.¹⁰

Tabel 3. Lager onderwijs^c, eendaagse sportactiviteiten

	Verschillen tussen scholen ^b Aantal eenheden ^a voor één leerling van de school in de loop van zes leerjaren	Evolutie			N
		Aantal eenheden ^a gebruikt door 100 representatieve leerlingen uit het lager onderwijs in de loop van zes leerjaren			
		Toestand 2006– 2007	Verander- ing	Toestand 2008– 2009	
Zwemmen	39–216	11000	-6%	10288	83
Sportdag binnen school	0–12	482	-19%	392	92
Sportdag buiten school	0–16	564	-17%	470	91
Schaatsen	0–6	300	-8%	277	92
Fietstocht	0–16	389	-4%	375	89
Totaal	49–229	12488	-7%	11554	76
Andere binnen school	0–6	97	+15%	113	91
Andere buiten school	0–17	298	+51%	450	87
Totaal	63–232	12733	-4%	12173	65

a Een 'eenheid' staat voor een zwembeurt voor één leerling, deelname aan een sportdag door één leerling, enzovoort.

b Om een idee te geven over de (grote) verschillen tussen de scholen zijn hier grenzen aangegeven die 90% van de scholen omvatten, volgens de toestand in het schooljaar 2006–2007.

c ... vertegenwoordigd door een steekproef van 119 scholen, waarvan (afhankelijk van de cel in de tabel) 65–92 scholen voldoende informatie leverden om bij te dragen aan de cijfers.

Sport in het kleuteronderwijs

In de vraag over sport in het kleuteronderwijs is dezelfde indeling van activiteiten toegepast als in de vraag over het lager onderwijs (zie boven). Ook voor het kleuteronderwijs is de meest voorkomende specificatie van de "andere" sportactiviteiten een verwijzing naar de 'Stichting Vlaamse Schoolsport'.

¹⁰ Een representatieve Vlaamse leerling had in 2006–2007 uitzicht op $12733/100 \approx 127$ sportactiviteiten in de loop van zes jaar lager onderwijs, 21 per leerjaar. In 2008–2009 was dit aanbod wat verminderd, tot $12173/100 \approx 122$ sportactiviteiten voor zes jaar, dus ongeveer 20 per leerjaar.

Tabel 4 vat de informatie in onze steekproef over de sportactiviteiten in het kleuteronderwijs samen. *Zwemmen is de grootste sportactiviteit bij de kleuters, goed voor ongeveer twee derden van het aantal activiteiten. Daarnaast zijn enkel de ‘sportdagen’ (vooral binnen de school) nog belangrijk. Zoals te verwachten, komt het eerder zelden voor dat men met de kleuters een fietstocht maakt of gaat schaatsen. In de steekproef zien we een afname van het aantal zwembeurten met 8%; die vermindering weegt door in het totaal aantal sportactiviteiten, dat daalt met 7%.*

Tabel 4. Kleuteronderwijs^c, eendaagse sportactiviteiten

	Verschillen tussen scholen ^b Aantal eenheden ^a voor één leerling van de school in de loop van de drie kleuterjaren	Evolutie			N
		Aantal eenheden ^a gebruikt door 100 representatieve leerlingen uit het kleuteronderwijs in de loop van de drie kleuterjaren			
		Toestand 2006– 2007	Verander- ing	Toestand 2008– 2009	
Zwemmen	0–28	897	-8%	822	81
Sportdag binnen school	0–6	226	-3%	219	85
Sportdag buiten school	0–3	84	+23%	104	90
Schaatsen	0–2	13	(+50%)	20	88
Fietstocht	0–0	7	(-47%)	4	91
Totaal	0–33	1239	-5%	1174	80
Andere binnen school	0–3	32	(-8%)	29	88
Andere buiten school	0–3	35	(+66%)	58	88
Totaal	2–33	1336	-7%	1241	76

a Een ‘eenheid’ staat voor een zwembeurt voor één leerling, deelname aan een sportdag voor één leerling, enzovoort.

b Om een idee te geven over de (grote) verschillen tussen de scholen zijn hier grenzen aangegeven die 90% van de scholen omvatten, volgens de toestand in het schooljaar 2006–2007.

c ... vertegenwoordigd door een steekproef van 109 scholen, waarvan (afhankelijk van de cel in de tabel) 76–91 scholen voldoende informatie leverden om bij te dragen aan de cijfers.

De afname van het kleuterzwemmen is in overeenstemming met informatie over de gemeentelijke en stedelijke basisscholen, waaruit men concludeert¹¹:

¹¹ Loisen, B., Bataillie, D., & Bauwens, S. (2010). De maximumfactuur in het basisonderwijs. Hoe gaan scholen ermee om? *Imago. Tijdschrift voor het gemeentelijk onderwijs*, 9(4), 4-6. Deze tekst beschrijft tendensen in een steekproef van 55 stedelijke en gemeentelijke basisscholen, die daarna getoetst zijn in discussies met een “65-tal (coördinerend) directeurs, schepenen en ambtenaren van scholen en schoolbesturen op het platteland, in provinciesteden en in grote steden”.

(...) maar de maximumfactuur schept vooral problemen voor de (...) kleuters van de tweede en vooral de derde kleuterklas. Zo heeft de maximumfactuur tot gevolg dat het kleuterzwemmen wordt afgebouwd. (Loisen et al., 2010, p. 5)

Een (fictieve) representatieve Vlaamse kleuter mocht in 2006–2007 negen zwembeurten verwachten in de loop zijn/haar drie kleuterjaren: $897/100 \approx 9$ (Tabel 4). In 2008–2009 is dat aantal ruwweg met één zwembeurt verminderd: $822/100 \approx 8$ (Tabel 4). In de praktijk hangt het aanbod sterk af van de school: in 16 van de 81 scholen uit Tabel 4 gaan de kleuters niet zwemmen; anderzijds zijn er bijvoorbeeld 11 scholen waar de kleuters in drie jaar minstens 18 keer gaan zwemmen.¹²

¹² Het grote verschil tussen de scholen blijkt ook uit de intervallen in Tabel 4: als we de uitersten weglaten dan varieert het aantal zwembeurten voor de drie kleuterjaren tussen 0 en 28, afhankelijk van de school. Voor het geheel van de sportactiviteiten zijn er dan scholen met twee activiteiten (of minder), maar ook scholen met 33 activiteiten (of meer) in de loop van het kleuteronderwijs.

Culturele activiteiten in het lager onderwijs

De directies van de scholen uit de steekproef vulden de frequentie van acht specifieke “culturele en educatieve activiteiten” in: (1) “theater- of muziekvoorstelling binnen de school”; (2) “theater- of muziekvoorstelling buiten de school”; (3) “filmvoorstelling binnen de school”; (4) “filmvoorstelling buiten de school”; (5) “workshop of atelier binnen de school”; (6) “workshop of atelier buiten de school”; (7) “museumbezoek”; (8) “bezoek aan tentoonstelling”.

Bovendien kon men de frequentie van mogelijke bijkomende “culturele en educatieve activiteiten” aangeven via twee rubrieken: (9) “andere activiteit binnen de school” en (10) “andere activiteit buiten de school”. De korte specificaties die men over deze “andere activiteiten” kon invullen, geven de indruk dat dit degelijke informatie is. De omschrijvingen tonen ook dat het hier om rubrieken van zeer diverse activiteiten gaat. Enkele voorbeelden van “andere” culturele en educatieve activiteiten “binnen de school” zijn: “poëziewedstrijd”, “wintermarkt”, “carnaval”, “milieuboot”, “Science on Wheels”, “dierendag”, “bezoek van een schrijver”, Enkele voorbeelden “buiten de school” zijn: “bibliotheekbezoek”, “bezoek aan Vlaams Parlement”, “deelname aan European Car Free Day”, “havenrondvaart”, “sorteersessie afval”, “sinterklaasfeest”, “kermis”,

Tabel 5 vat de informatie in onze steekproef over de culturele en educatieve activiteiten in het lager onderwijs samen. Als we de (zeer diverse) “andere” activiteiten even buiten beschouwing laten *dan is er in deze steekproef een vermindering van het totaal aantal “eendaagse culturele en educatieve activiteiten” met 5%*. (Rekenen we de “andere” activiteiten mee dan is er een afname van 4%.) Binnen de categorieën “theater en muziek” en “film” is er een verschuiving van activiteiten “buiten de school” naar activiteiten “binnen de school”—maar voor “workshop of atelier” ligt het dan toch weer anders. De vermindering van “film buiten de school” (-52, standaardfout 32) en museumbezoek (-72, standaardfout 45) zijn de duidelijkste effecten in dit lijstje.¹³

¹³ Met de vermindering van 52 filmtickets (voor 100 leerlingen in zes jaar lager onderwijs) associëren we een standaardfout van 32. Bij de afname van 72 toegangskaartjes voor musea hoort een standaardfout van 45. Formeel kan geen van deze effecten, op basis van deze (te kleine) steekproef alleen, met stelligheid naar de populatie geëxtrapoleerd worden.

Tabel 5. Lager onderwijs^c, eendaagse culturele en educatieve activiteiten

	Verschillen tussen scholen ^b Aantal eenheden ^a voor één leerling van de school in de loop van zes leerjaren	Evolutie			N
		Toestand 2006– 2007	Verander- ing	Toestand 2008– 2009	
Theater of muziek binnen school	0–13	399	+9%	435	94
Theater of muziek buiten school	0–18	746	-7%	693	92
Film binnen school	0–11	257	+16%	297	91
Film buiten school	0–7	221	-24%	169	94
Workshop of atelier binnen school	0–17	459	+4%	479	87
Workshop of atelier buiten school	0–11	233	+16%	270	95
Museum	0–13	482	-15%	410	90
Tentoonstelling	0–6	247	+0%	248	87
Totaal	11–58	2945	-5%	2804	77
Andere binnen school	0–6	70	+51%	106	89
Andere buiten school	0–6	92	+38%	126	95
Totaal	10–59	3130	-4%	3002	69

a Een 'eenheid' staat voor een theaterticket voor één leerling, een workshopsessie voor één leerling, enzovoort.

b Om een idee te geven over de (grote) verschillen tussen de scholen zijn hier grenzen aangegeven die 90% van de scholen omvatten, volgens de toestand in het schooljaar 2006–2007.

c ... vertegenwoordigd door een steekproef van 119 scholen, waarvan (afhankelijk van de cel in de tabel) 69–95 scholen voldoende informatie leverden om bij te dragen aan de cijfers.

Tabel 5 toont ook dat de verschillen tussen de scholen in hun aanbod van "culturele en educatieve activiteiten" nog groter zijn dan in het geval van de sportactiviteiten. Een typische leerling mag een dertigtal activiteiten verwachten in de loop van zes jaar lager onderwijs¹⁴, een vijftal activiteiten per leerjaar. Sommige scholen bieden echter slechts tien activiteiten (minder dan twee per leerjaar); aan het andere uiterste hebben sommige scholen een programma met bijna zestig activiteiten (tien per leerjaar).

¹⁴ Volgens de programmering van 2006–2007: 3130/100≈31 activiteiten voor zes leerjaren. In de situatie van 2008–2009: 3002/100≈30 activiteiten.

Vergelijking met de cijfers van VVC/LOCUS. Een recent cijferrapport¹⁵ brengt verslag uit over veranderingen aan de aanbodzijde—de productie van schoolactiviteiten door cultuurcentra—tijdens de periode van de invoering van de maximumfacturen. Dit rapport van VVC en LOCUS is een “samenvatting van de gegevens over de schoolactiviteiten van 60 cultuurcentra”.¹⁶ Het gaat over de werkjaren 2006, 2007, 2008, 2009. De schoolprogrammering wordt omschreven als “podiumactiviteiten (schoolvoorstellingen theater, dans, muziek, klassieke muziek, muziektheater, literatuur, film), tentoonstellingen, educatieve en andere activiteiten”.¹⁷ Het rapport toont naast absolute cijfers over de deelname van leerlingen aan de activiteiten ook (de evolutie van) percentages ten opzichte van de omvang van de schoolbevolking. Het zijn die percentages die relevant zijn vanuit het standpunt van het onderwijsbeleid.¹⁸ Tabel 6 toont deze cijfers voor de werkjaren 2007 en 2009, omgezet naar een vorm die vergelijkbaar is met de cijfers uit Tabel 5.¹⁹

De resultaten in het VVC/LOCUS-rapport en in Tabel 6 zijn gebaseerd op tellingen. Dat heeft als voordeel dat het toeval van een steekproeftrekking niet meespeelt als

¹⁵ VVC en LOCUS (2010). *Resultaten en conclusies van het cijfermateriaal schoolactiviteiten in cultuurcentra in functie van een analyse van mogelijke effecten van de maximumfactuur basisonderwijs*. Brussel: Vereniging Vlaamse Cultuur- en gemeenschapscentra vzw (VVC) en Steunpunt lokaal cultuurbeleid vzw (LOCUS).

¹⁶ De schoolprogrammatie van de “gemeenschapscentra” blijft buiten beeld in het rapport, bij gebrek aan cijfermateriaal.

¹⁷ Het rapport brengt enkel verslag uit over deze “hoofdactiviteiten”. Daarnaast “bieden de cultuurcentra ook heel wat omkaderingsactiviteiten (rondleidingen, workshops, ateliers, ...) voor scholen. Omkaderingsactiviteiten zijn steeds gekoppeld aan een ‘hoofdactiviteit’ (bv. educatieve rondleiding bij een tentoonstelling of een workshop bij een theatervoorstelling).”

¹⁸ De evolutie van absolute leerlingenaantallen heeft natuurlijk praktische gevolgen, zowel voor cultuur aanbieders als voor scholen. De evolutie van de omvang van de schoolbevolking in het basisonderwijs wordt echter in belangrijke mate bepaald door de schommelingen van het geboortecijfer en door migratie, factoren waarop het onderwijsbeleid geen vat heeft.

¹⁹ De 60 cultuurcentra uit het rapport telden in de werkjaren 2006, 2007, 2008 en 2009 respectievelijk 230486, 230829, 238727 en 211213 deelnames uit het lager onderwijs aan hun hoofdactiviteiten (Tabel 3 in het VVC/LOCUS rapport).

Deze deelnamecijfers worden vergeleken met de totale schoolbevolking in het lager onderwijs in de schooljaren 2006–2007 (413951 leerlingen), 2007–2008 (411697), 2008–2009 (409425), 2009–2010 (407190); de eerste drie bevolkingsaantallen zijn afkomstig uit het Statistisch Jaarboek van het Vlaams Onderwijs van de overeenkomstige schooljaren en slaan op de toestand op 1 februari; het cijfer voor 2009–2010 is het resultaat van de voorlopige telling op 1 oktober (file ‘oktobertabellen_2009’, www.ond.vlaanderen.be, 30 augustus 2010). (Voor het lager onderwijs heeft dit verschil in tellingsdatum weinig belang.)

De tijdreeks van deelnamepercentages is dan: 55,7% (2006), 56,1% (2007), 58,3% (2008), 51,9% (2009), zoals aangegeven in Tabel 9 van het VVC/LOCUS rapport.

Cijfers die vergelijkbaar zijn met onze tabellen vindt men door deze percentages te vermenigvuldigen met 600; dit geeft: 334 (2006), 336 (2007), 350 (2008), 311 (2009). Het aantal 336 voor het jaar 2007 betekent bijvoorbeeld dat, als de situatie van het werkjaar 2007 stabiel zou gebleven zijn, 100 representatieve leerlingen in de loop van zes jaar lager onderwijs 336 deelnames zouden laten optekenen.

foutenbron. Anderzijds maakt een vergelijking van Tabel 6 met Tabel 5 onmiddellijk duidelijk dat *de cultuurcentra vertegenwoordigd in het cijferrapport van VVC en LOCUS slechts een kleine fractie leveren van wat de lagere scholen omschrijven als “eendaagse culturele en educatieve activiteiten”*. In de omstandigheden van het schooljaar 2006–2007 kunnen honderd representatieve leerlingen in de loop van zes jaar lager onderwijs beschikken over 2945 ‘toegangskartjes’ (als we de “andere” activiteiten even niet meetellen); volgens de situatie in het werkjaar 2007 leveren de cultuurcentra uit het VVC/LOCUS rapport er daarvan (slechts) 336, één op negen dus.

Tabel 6. Lager onderwijs, deelname aan activiteiten in cultuurcentra

	Evolutie		
	Aantal eenheden ^a gebruikt door 100 representatieve leerlingen uit het lager onderwijs in de loop van zes leerjaren		
	Toestand 2007	Verandering	Toestand 2009
Activiteit aangeboden door cultuurcentrum	336	-7%	311

a Een ‘eenheid’ staat voor een deelname van één leerling aan een activiteit aangeboden door de 60 cultuurcentra uit cijferrapport van VVC en LOCUS.

De cultuurcentra bieden verschillende soorten schoolactiviteiten aan (zie hoger), die met meerdere rubrieken uit onze vragenlijst lijken te corresponderen.²⁰ Tegelijk vullen ze, zoals gezegd, slechts een beperkt stuk van de vraag naar culturele activiteiten in. Er is daardoor geen unieke manier om de vergelijking tussen de twee soorten data te maken. We wijzen toch even op twee mogelijke vergelijkingspunten. Ten eerste lijkt het aannemelijk dat de categorie “Theater of muziek buiten school” een belangrijk stuk van de deelname aan schoolactiviteiten van de cultuurcentra vertegenwoordigt. In die categorie registreert onze steekproef een afname van de deelnames met 7% (Tabel 5). Ten tweede geeft het totaal van de activiteiten in Tabel 5—zonder de zeer uiteenlopende “andere” activiteiten—misschien bij benadering weer hoe de deelname aan het gemengde aanbod van de cultuurcentra is veranderd. Hier vinden we een afname met 5%. In de twee gevallen *stemt de tendens vrij goed overeen met het resultaat van de cultuurcentra*, die een vermindering met 7% rapporteren (Tabel 6).

²⁰ Ook het onderscheid tussen activiteiten “binnen de school” en “buiten de school” geeft weinig houvast: “Veel centra nemen maatregelen om tegemoet te komen aan het vervoersprobleem: ze programmeren in de school zelf of in wijkhuizen en ontmoetingscentra dicht bij de school of ze organiseren en (co-)financieren het busvervoer.” (Zie cijferrapport VVC en LOCUS, 2010.)

Culturele activiteiten in het kleuteronderwijs

In de vraag over “culturele en educatieve activiteiten” in het kleuteronderwijs is dezelfde indeling van activiteiten gebruikt als in de vraag over het lager onderwijs (zie boven).²¹

Tabel 7. Kleuteronderwijs^c, eendaagse culturele en educatieve activiteiten

	Verschillen tussen scholen ^b Aantal eenheden ^a voor één leerling van de school in de loop van de drie kleuterjaren	Evolutie			N
		Toestand 2006– 2007	Verander- ing	Toestand 2008– 2009	
Theater of muziek binnen school	0–6	201	+5%	211	85
Theater of muziek buiten school	0–9	267	-8%	247	87
Film binnen school	0–3	86	(+12%)	97	81
Film buiten school	0–3	41	(-22%)	32	89
Workshop of atelier binnen school	0–3	84	(+12%)	94	84
Workshop of atelier buiten school	0–1	14	(+48%)	21	89
Museum	0–1	20	(+84%)	38	84
Tentoonstelling	0–1	24	(+50%)	35	87
Totaal	3–17	698	-1%	692	71
Andere binnen school	0–3	48	(-56%)	21	86
Andere buiten school	0–3	26	(+63%)	43	90

a Een ‘eenheid’ staat voor een theaterticket voor één leerling, een workshopsessie voor één leerling, enzovoort.

b Om een idee te geven over de (grote) verschillen tussen de scholen zijn hier grenzen aangegeven die 90% van de scholen omvatten, volgens de toestand in het schooljaar 2006–2007.

c ... vertegenwoordigd door een steekproef van 109 scholen, waarvan (afhankelijk van de cel in de tabel) 71–90 scholen voldoende informatie leverden om bij te dragen aan de cijfers.

Tabel 7 vat de informatie in onze steekproef over de culturele en educatieve activiteiten in het kleuteronderwijs samen. *Het aantal “eendaagse culturele en*

²¹ Slechts weinig scholen rapporteerden effectief activiteiten in de rubrieken “andere activiteit binnen de school” (18 scholen van 86) of “andere activiteit buiten de school” (12 scholen van 90) in 2006–2007 of 2008–2009. Hoewel de specificaties plausibel lijken, is het een feit dat deze informatie daardoor weinig robuust is: één of enkele scholen hebben een grote invloed op het resultaat van het geheel. Om die reden hebben we deze rubrieken niet meegeteld in het totaal van de “eendaagse culturele en educatieve activiteiten” in het kleuteronderwijs.

educatieve activiteiten” dat een kleuter mag verwachten in drie jaar kleuteronderwijs is nauwelijks veranderd. De deelcategorie “theater of muziek” neemt het grootste deel van de activiteiten in beslag. In die deelcategorie is er een zekere verschuiving van activiteiten “buiten de school” naar activiteiten “binnen de school”. Ook hier vallen de grote verschillen tussen de scholen op. Een typische leerling mag zeven activiteiten verwachten in drie jaar kleuteronderwijs²². Sommige scholen bieden echter slechts drie activiteiten in drie jaar, andere 5 à 6 per jaar.

Vergelijking met de cijfers van VVC/LOCUS.²³ Het eerder beschreven rapport van VVC en LOCUS (zie bespreking lager onderwijs) bevat ook data over de deelname van kleuters aan de activiteiten van de cultuurcentra. Tabel 8 toont de cijfers voor de werkjaren 2007 en 2009, omgezet naar een vorm die vergelijkbaar is met de resultaten in Tabel 7.²⁴

Tabel 8. Kleuteronderwijs, deelname aan activiteiten in cultuurcentra

	Evolutie		
	Aantal eenheden ^a gebruikt door 100 representatieve leerlingen uit het kleuteronderwijs in de loop van de drie kleuterjaren		
	Toestand 2007	Verandering	Toestand 2009
Activiteit aangeboden door cultuurcentrum	120	-18%	98

a Een ‘eenheid’ staat voor een deelname van één leerling aan een activiteit aangeboden door de 60 cultuurcentra uit cijfer rapport van VVC en LOCUS.

²² Volgens de situatie in 2006–2007: 698/100≈7 activiteiten voor de drie kleuterjaren.

²³ VVC en LOCUS (2010). *Resultaten en conclusies van het cijfermateriaal schoolactiviteiten in cultuurcentra in functie van een analyse van mogelijke effecten van de maximumfactuur basisonderwijs*. Brussel: Vereniging Vlaamse Cultuur- en gemeenschapscentra vzw (VVC) en Steunpunt lokaal cultuurbeleid vzw (LOCUS).

²⁴ De 60 cultuurcentra telden in de werkjaren 2006, 2007, 2008 en 2009 respectievelijk 101038, 95751, 79682 en 80451 deelnames van kleuters aan hoofdactiviteiten (Tabel 3 in het VVC/LOCUS rapport). Deze deelnamecijfers worden vergeleken met de schoolbevolking in het kleuteronderwijs op 1 februari in de schooljaren 2006–2007 (235251 kleuters), 2007–2008 (239480), 2008–2009 (245459) (bron: Statistisch Jaarboek van het Vlaams Onderwijs van de overeenkomstige schooljaren). Omdat we nog niet beschikken over het aantal kleuters op 1 februari 2010, nemen we als vergelijkingspunt voor het werkjaar 2009 opnieuw het bevolkingscijfer van 2008–2009 (245459 kleuters); de kleine afwijking door deze benadering heeft geen gevolgen voor onze analyse. De tijdreeks van deelnamepercentages is dan: 42,9% (2006), 40,0% (2007), 32,5% (2008), 32,8% (2009). De percentages voor 2006 en 2007 staan ook in Tabel 9 van het VVC/LOCUS rapport. De percentages voor 2008 (37,0%) en 2009 (36,2%) in die tabel zijn *overschattingen*, doordat men percentages heeft berekend ten opzichte van het aantal kleuters op 1 oktober. Deze kleuteraantallen zijn niet vergelijkbaar met aantallen (zoals gebruikt voor de percentages van 2006 en 2007) op 1 februari omdat enkele tienduizenden kleuters tussen 1 oktober en 1 februari instromen in de ‘instapklas’. Cijfers die vergelijkbaar zijn met onze tabellen vindt men door de percentages te vermenigvuldigen met 3 (voor de drie kleuterjaren) en met 100 (voor 100 kleuters); dit geeft: 129 (2006), 120 (2007), 97 (2008), 98 (2009).

Ook voor het kleuteronderwijs geldt dat *de cultuurcentra waarover het rapport van VVC en LOCUS gaat, slechts een beperkte fractie leveren van wat de directies tellen als “eendaagse culturele en educatieve activiteiten”*. In de omstandigheden van het schooljaar 2006–2007 gebruiken honderd representatieve kleuters in de loop van drie jaar 698 eenheden; volgens de situatie in het werkjaar 2007 leveren de cultuurcentra uit het VVC/LOCUS rapport er daarvan 120, één op zes.

Zoals reeds opgemerkt in het geval van het lager onderwijs weten we niet precies volgens welke verhoudingen de activiteiten uit Tabel 7 voorkomen in de mix die aangeboden wordt door de cultuurcentra. Een rechttoe-rechtaan vergelijking van de twee informatiebronnen is dus niet mogelijk. Wel lijkt het aannemelijk dat *de forse afname van de deelname van kleuters aan de schoolactiviteiten van de cultuurcentra (met 18%, Tabel 8) niet representatief is voor de evolutie van het (vijf maal grotere) deel van het aanbod dat door anderen wordt ingevuld*: zelfs met de beperkingen van onze steekproef verwachten we niet dat een vermindering met 18% in de populatie een zo beperkt spoor (een vermindering met 1%, Tabel 7) zou nalaten in de waarnemingen. Ten tweede merken we op dat er geen reden is om aan te nemen dat de resultaten van Tabel 7 de bevinding uit Tabel 8 (op basis van de VVC/LOCUS cijfers) zouden tegenspreken. De niet onredelijke veronderstelling dat de cultuurcentra hoofdzakelijk “theater of muziek buiten school” aanbieden, zou zelfs een perfecte verklaring bieden voor de evolutie in die rubriek: de daling met $267-247=20$ eenheden (8%) in Tabel 7 komt mooi overeen met afname met $120-98=22$ eenheden (18%) in Tabel 8.

Eendaagse uitstappen in het lager onderwijs

In de vragenlijst voorgelegd aan de directies van de scholen uit de steekproef is een onderscheid gemaakt tussen zes soorten “eendaagse studie-uitstappen en schoolreizen”: (1) “bosuitstap”; (2) “stadsbezoek”; (3) “bezoek aan (kinder)boerderij”; (4) “bedrijfsbezoek”; (5) “pretpark”; (6) “zoo of dierenpark”.

Om eventueel eendaagse uitstappen te registreren die niet in één van deze zes categorieën te vatten zijn, was er een extra rubriek: (7) “andere studieuitstap of schoolreis”. Een blik op het geheel van de korte specificaties die men over deze “andere” uitstappen kon invullen, geeft de indruk dat deze informatie degelijk is: de respondenten hebben moeite gedaan om een duidelijke omschrijving te geven. Meestal gaat het inderdaad over eendaagse uitstappen die niet direct in een andere categorie van de vragenlijst passen (speeltuinen, havenbezoek, trip naar provinciaal domein, bedevaart, bezoek aan een kazerne, ...).²⁵

Tabel 9 vat de informatie in onze steekproef over de eendaagse studieuitstappen en schoolreizen in het lager onderwijs samen. In elke rubriek zien we dat het aantal activiteiten eerder stabiel is gebleven (bijvoorbeeld: bosuitstappen, bezoek aan zoo of dierenpark) of is gedaald (bijvoorbeeld: bezoek aan (kinder)boerderij). *Het totaal aantal eendaagse uitstappen dat een typische leerling van de lagere school mag verwachten, is dan ook afgenomen, namelijk met 10%*. Deze afname is een van de duidelijkste effecten in onze data.²⁶ Terwijl een typische leerling in de situatie van 2006–2007 1609/100≈16 uitstappen mocht verwachten in zes jaar lager onderwijs, is dat aantal in de omstandigheden van 2008–2009 verminderd tot 1440/100≈14 à 15.

²⁵ Hier en daar is er ook wel een activiteit (tentoonstelling, museumbezoek, boekenbeurs, ...) die net zo goed bij de “culturele en educatieve activiteiten” had kunnen staan; ook het onderscheid met “sportactiviteiten” of met de specifieke rubrieken van de “eendaagse uitstappen” is niet messcherp. Van sommige activiteiten (bijvoorbeeld: in verband met verkeersopvoeding of studiekeuze) kan men zich afvragen of ze in de bedoeling van de vragenlijst passen. Die laatste opmerking geldt trouwens ook hier en daar voor de “andere” sportactiviteiten of “andere” culturele en educatieve activiteiten in onze data.

²⁶ De geschatte standaardfout op het verschil $1609 - 1440 = 169$ bedraagt 88. Bovendien toont de lijst van de rubrieken een behoorlijk consistent beeld (van stabiliteit of afname).

Tabel 9. Lager onderwijs^c, eendaagse studieuitstappen en schoolreizen

	Verschillen tussen scholen ^b Aantal eenheden ^a voor één leerling van de school in de loop van zes leerjaren	Evolutie			N
		Toestand 2006– 2007	Verander- ing	Toestand 2008– 2009	
Bosuitstap	0–12	495	-2%	484	87
Stadsbezoek	0–6	235	-12%	207	89
Bezoek aan (kinder)boerderij	0–6	166	-20%	134	90
Bedrijfsbezoek	0–6	150	-22%	117	92
Pretpark	0–6	187	-3%	181	97
Zoo of dierenpark	0–6	141	+2%	144	91
Totaal	4–24	1350	-8%	1244	80
Andere	0–6	243	-19%	196	87
Totaal	6–25	1609	-10%	1440	73

a Een 'eenheid' staat voor een bosuitstap voor één leerling, een stadsbezoek van één leerling, toegang tot de kinderboerderij voor één leerling, enzovoort.

b Om een idee te geven over de (grote) verschillen tussen de scholen zijn hier grenzen aangegeven die 90% van de scholen omvatten, volgens de toestand in het schooljaar 2006–2007.

c ... vertegenwoordigd door een steekproef van 119 scholen, waarvan (afhankelijk van de cel in de tabel) 73–97 scholen voldoende informatie leverden om bij te dragen aan de cijfers.

Ook hier blijkt weer dat de fictieve 'typische leerling' ons niet zoveel vertelt over wat een concrete leerling meemaakt. De verwachtingen van die laatste worden vooral bepaald door zijn/haar schoolkeuze: sommige scholen programmeren 25 uitstappen in een loopbaan van zes leerjaren (in de plaats van de 16 van de 'typische leerling'), andere slechts zes (Tabel 9).

Eendaagse uitstappen in het kleuteronderwijs

In de vraag over eendaagse studieuitstappen en schoolreizen in het kleuteronderwijs is dezelfde indeling toegepast als in de vraag over het lager onderwijs (zie boven).

Tabel 10 vat de informatie in onze steekproef over de eendaagse studieuitstappen en schoolreizen in het kleuteronderwijs samen. Vooral de uitstappen naar een bos of (kinder)boerderij blijken hier van belang. Het aantal bosuitstappen is nagenoeg stabiel gebleven, terwijl het aantal bezoeken aan een (kinder)boerderij is toegenomen. Daar

staat tegenover dat het vrij belangrijke aantal uitstappen dat niet in een vooraf gedefinieerde categorie valt, in deze steekproef duidelijk is afgenomen. Het gaat hier dikwijls over bezoeken aan een speeltuin, maar ook: een uitstap naar zee, naar Technopolis, naar Bokrijk, ...²⁷. *Het netto-resultaat is een beperkte afname van het totaal aantal uitstappen, met 4%.*

Tabel 10. *Kleuteronderwijs^c, eendaagse studieuitstappen en schoolreizen*

	Verschillen tussen scholen ^b Aantal eenheden ^a voor één leerling van de school in de loop van de drie kleuterjaren	Evolutie			N
		Toestand 2006– 2007	Verander- ing	Toestand 2008– 2009	
Bosuitstap	0–6	263	+1%	265	82
Stadsbezoek	0–1	14	(+32%)	19	88
Bezoek aan (kinder)boerderij	0–3	153	+19%	181	82
Bedrijfsbezoek	0–2	14	(+29%)	18	89
Pretpark	0–3	48	(+9%)	53	91
Zoo of dierenpark	0–3	47	(+28%)	60	85
Totaal	0–10	522	+11%	582	75
Andere	0–3	154	-42%	89	86
Totaal	1–14	691	-4%	663	74

a Een 'eenheid' staat voor een bosuitstap voor één leerling, een stadsbezoek van één leerling, toegang tot de kinderboerderij voor één leerling, enzovoort.

b Om een idee te geven over de (grote) verschillen tussen de scholen zijn hier grenzen aangegeven die 90% van de scholen omvatten, volgens de toestand in het schooljaar 2006–2007.

c ... vertegenwoordigd door een steekproef van 109 scholen, waarvan (afhankelijk van de cel in de tabel) 74–91 scholen voldoende informatie leverden om bij te dragen aan de cijfers.

Opnieuw vallen de grote verschillen tussen de scholen op. Een typische leerling mag zeven uitstappen verwachten in drie jaar kleuteronderwijs²⁸. Sommige scholen bieden echter slechts één uitstap in drie jaar, andere 14.

²⁷ De vermindering van het aantal "andere" eendaagse studieuitstappen en schoolreizen voor kleuters is een effect (een van de weinige) waarvan we formeel kunnen zeggen dat we het kunnen veralgemenen naar de populatie. (Geschatte standaardfout van 26 op een verschil van 65.) Nazicht van de door de directies geformuleerde specificaties van deze uitstappen geeft bovendien de indruk dat dit bruikbare informatie is.

²⁸ Volgens de situatie in 2006–2007: $691/100 \approx 7$ uitstappen voor de drie kleuterjaren.

Meerdaagse uitstappen in het lager onderwijs

De directies van de scholen uit de steekproef vulden het aantal verblijfsdagen voor zes specifieke soorten “meerdaagse uitstappen” in: (1) “boerderijklassen”; (2) “bosklassen”; (3) “plattelandsklassen”; (4) “sneeuwklassen”; (5) “sportklassen”; (6) “zeeklassen”.

Meerdaagse uitstappen die niet in één van deze zes categorieën passen, zijn geregistreerd in extra rubriek: (7) “andere meerdaagse uitstappen”. De specificaties van deze “andere” meerdaagse uitstappen zijn doorgaans duidelijk; enkele voorbeelden: Ardennen, pretweek, kasteelklassen, sleepover op school, rivierklassen, tentenkamp, avonturenklassen, fietsdriedaagse, abdijklassen, vredesklassen, theaterweek, paardenkamp, buurlandenproject,

Tabel 11. Lager onderwijs^c, meerdaagse uitstappen

	Verschillen tussen scholen ^b Aantal eenheden ^a voor één leerling van de school in de loop van zes leerjaren	Evolutie			N
		Toestand 2007– 2008	Verander- ing	Toestand 2008– 2009	
Boerderijklassen	0–5	60	(+36%)	82	92
Bosklassen	0–10	357	-17%	296	92
Plattelandsklassen	0–6	94	(-38%)	59	92
Sneeuwklassen	0–13	232	-26%	172	92
Sportklassen	0–17	276	-5%	263	92
Zeeklassen	0–10	235	+6%	248	92
Totaal	0–33	1254	-11%	1120	92
Andere	0–6	113	+24%	140	92
Totaal	0–34	1367	-8%	1260	92

a Een ‘eenheid’ staat voor een verblijf van één dag voor één leerling.

b Om een idee te geven over de (grote) verschillen tussen de scholen zijn hier grenzen aangegeven die 90% van de scholen omvatten, volgens de toestand in het schooljaar 2007–2008.

c ... vertegenwoordigd door een steekproef van 119 scholen, waarvan 92 scholen voldoende informatie leverden om bij te dragen aan de cijfers.

Tabel 11 vat de informatie in onze steekproef over meerdaagse uitstappen in het lager onderwijs samen. De grootste rubriek is die van de “bosklassen”. Het aantal verblijfsdagen op “bosklassen” is nogal fors verminderd in de steekproef, met 17%. Daarnaast springt de stevige afname (met 26%) van het aantal dagen verblijf op “sneeuwklassen” in het oog. *Voor het geheel van de meerdaagse activiteiten zien we in deze steekproef een afname met 8% (wat ongeveer neerkomt op: één verblijfsdag minder in de loop van de zes leerjaren).*

De verschillen tussen de scholen zijn zeer groot. Terwijl een representatieve Vlaamse leerling 12 à 14 verblijfsdagen meemaakt in zes jaar, gaat men in sommige scholen nooit op meerdaagse uitstap. Aan het andere uiterste vinden we scholen die 34 verblijfsdagen registreren (5 à 6 per leerjaar).

Een blik op de methodescholen in het lager onderwijs

Tabel 12 laat toe een vergelijking te maken tussen de lagere scholen uit de referentiesteekproef—die de populatie van Vlaamse scholen representeert, dit zijn de resultaten uit Tabel 1—en een kleine steekproef van methodescholen.

Gezien de zeer beperkte omvang van de steekproef van methodescholen moeten de resultaten voorzichtig geïnterpreteerd worden. De gegevens suggereren dat de methodescholen een groter aanbod hebben inzake “eendaagse culturele en educatieve activiteiten”—volgens deze steekproeven: ongeveer 80% meer per leerling in 2006–2007. Hetzelfde geldt voor de “meerdaagse uitstappen”—met ongeveer 60% meer verblijfsdagen per leerling in 2006–2007 volgens deze data. De gegevens bevatten bovendien geen aanwijzingen dat dit aanbod in de methodescholen verminderd is tussen 2006–2007 en 2008–2009.

Tabel 12. Methodescholen in het lager onderwijs vergeleken met het gehele lager onderwijs

	Evolutie			N
	Aantal eenheden ^a gebruikt door 100 representatieve leerlingen uit het lager onderwijs in de loop van zes leerjaren			
Alle scholen van het lager onderwijs ^b				
	Toestand 2006–2007	Verandering	Toestand 2008–2009	
Sport	12733	-4%	12173	65
Cultuur	3130	-4%	3002	69
Eendaagse uitstappen	1609	-10%	1440	73
	Toestand 2007–2008	Verandering	Toestand 2008–2009	
Meerdaagse uitstappen	1367	-8%	1260	92
Methodescholen in het lager onderwijs ^c				
	Toestand 2006–2007	Verandering	Toestand 2008–2009	
Sport	9989	+39%	13882	15
Cultuur	5687	+7%	6075	15
Eendaagse uitstappen	1708	-2%	1667	15
	Toestand 2007–2008	Verandering	Toestand 2008–2009	
Meerdaagse uitstappen	2224	+10%	2437	19

a In de categorieën ‘Cultuur’, ‘Sport’ en ‘Uitstap’ staat een ‘eenheid’ voor een museumbezoek voor één persoon, een fietstochtje van één leerling, toegang tot de kinderboerderij voor één leerling, enzovoort. In de categorie ‘Meerdaags’ is een ‘eenheid’ één dag verblijf voor één leerling.

b ... vertegenwoordigd door een steekproef van 119 scholen, waarvan (afhankelijk van de cel in de tabel) 65–92 scholen voldoende informatie leverden om bij te dragen aan de cijfers.

c ... vertegenwoordigd door een steekproef van 25 scholen, waarvan (afhankelijk van de cel in de tabel) 15–19 scholen voldoende informatie leverden.

Technische bijlage: notities over de gegevens en werkwijze

Gegevens

De gegevens zijn verzameld door een extra luik te koppelen aan de ‘directievragenlijst’ van het SIBO-onderzoek. Deze gegevensverzameling over de frequentie van activiteiten die (mogelijk) beïnvloed worden door de dubbele maximumfactuur, maakt geen deel uit van het oorspronkelijk opzet van SIBO.

Er zijn drie meetmomenten, die respectievelijk betrekking hebben op de activiteiten in de schooljaren 2006–2007, 2007–2008 en 2008–2009. Op het eerste meetmoment is er gevraagd naar “eendaagse sportactiviteiten”, “eendaagse culturele en educatieve activiteiten” en “eendaagse studieuitstappen en schoolreizen”. Op het tweede en derde meetmoment is de categorie van de “meerdaagse uitstappen” toegevoegd aan de vragenlijst. Elke van deze vier categorieën is verdeeld in een aantal specifieke deelrubrieken, bijvoorbeeld: “sportdag binnen de school”, “theater- of muziekvoorstelling buiten de school”, “zoo of dierenpark”, “zeeklassen”, Er was telkens ook een mogelijkheid om andere activiteiten aan te geven. (De lijstjes van de deelrubrieken zijn opgesomd in de bespreking van de resultaten.) De vragenlijst is bovendien ingedeeld volgens het leerjaar. De respondenten vulden per activiteitenrubriek en per leerjaar (van het lager onderwijs of het kleuteronderwijs) in hoeveel keer de activiteit in het schooljaar in kwestie had plaatsgevonden of, in het geval van de meerdaagse uitstappen, hoeveel verblijfsdagen eraan waren besteed.

Aggregatie en weging

Voor de analyse in dit rapport zijn de gegevens opgeteld over de leerjaren heen: voor het lager onderwijs over de zes leerjaren; voor het kleuteronderwijs over de eerste, tweede en derde kleuterklas.

Bij het berekenen van gemiddelden over de scholen heen is een weging toegepast. In het geval van een gemiddeld cijfer over het lager onderwijs, kreeg elke school een gewicht volgens haar aantal leerlingen in de leerjaren van de lagere school. Bij de berekening van een gemiddeld cijfer over het kleuteronderwijs, werd een gewicht toegewezen volgens het aantal kleuters in de school. De weging maakt het mogelijk resultaten te rapporteren over “het aantal eenheden gebruikt door een representatieve

leerling na zes jaar lager onderwijs” of “het aantal activiteiten dat een typische kleuter mag verwachten in de loop van drie jaar kleuterklas”.

Uitschieters en invloedrijke waarnemingen

In dit rapport is herhaaldelijk gewezen op de zeer grote verschillen van het activiteitenaanbod tussen de scholen. Dit is een inhoudelijk interessante vaststelling, maar het maakt de analyse van gemiddelde veranderingen in de activiteiten via een steekproef die niet voor dit doel is getrokken niet eenvoudiger. De SIBO-steekproef blijkt te klein om in dit vraagstuk snel en eenvoudig tot conclusies te komen over de populatie.

Dit uit zich ook in het feit dat de resultaten nogal gevoelig blijken voor uitschieters. Elk veranderingcijfer in dit rapport is voorafgegaan door visuele inspectie van de data en zo nodig herhaalde berekeningen om de invloed van uitschieters en (te) invloedrijke waarnemingen zoveel mogelijk uit te sluiten.

Ongebruikte informatie

De dataset bevat informatie per leerjaar (of per kleuterklas). Deze informatie zou in principe gebruikt kunnen worden om de vastgestelde veranderingen in de frequentie van de activiteiten verder te duiden of te valideren. In dit rapport is er echter geen gebruik gemaakt van dit niveau van detaillering.

Voor wat de eendaagse activiteiten betreft is de meting van 2007–2008 onbenut gebleven. Er is enkel een eenvoudige vergelijking gemaakt tussen 2008–2009 en 2006–2007.

In de verzameling scholen die gevolgd worden in het SIBO-onderzoek is er in dit rapport in hoofdzaak gebruik gemaakt van de ‘referentiesteekproef’ van 119 scholen, die representatief is voor Vlaanderen. De kleine steekproef die de Vlaamse methodescholen representeert is ook even aan bod gekomen. Daarnaast is er echter ook de ‘GOK-steekproef’; deze steekproef overlapt voor een groot deel met de ‘referentiesteekproef’, maar is aangevuld met een kleine extra steekproef om representatief te zijn voor de Vlaamse scholen die GOK-middelen ontvangen. Met behulp van de GOK-steekproef en de in SIBO beschikbare schoolvariabelen zou men een toets kunnen uitvoeren van de hypothese dat *scholen met meer GOK-middelen*

*hun activiteiten minder hebben beperkt*²⁹. Een dergelijk schoolkenmerk kan in de analyse opgenomen worden door de data te verwerken in een tweenniveaumodel (van metingen binnen scholen) van lineaire verandering. Een bijkomend voordeel van een dergelijke analyse is dat ze zou toelaten al de data tegelijk te benutten, dus ook de metingen van 2007–2008 die nu enkel gebruikt zijn voor wat de meerdaagse uitstappen betreft.

Bij de voorbereiding van dit onderzoek bleek dat het mogelijk is de informatie over de veranderingen in het activiteiteenaanbod van individuele scholen compact voor te stellen. Visuele inspectie van dergelijke patronen gaf een eerste indruk van de grote diversiteit tussen de scholen. Hier schuilt mogelijk nog onontgonnen informatie over de strategieën die scholen hebben gevolgd om met de dubbele maximumfactuur om te gaan.

²⁹ “De maximumfactuur zorgt vooral voor problemen in scholen met een laag percentage GOK-leerlingen.” Zie p. 5 in: Loisen, B., Bataillie, D., & Bauwens, S. (2010). De maximumfactuur in het basisonderwijs. Hoe gaan scholen ermee om? *Imago. Tijdschrift voor het gemeentelijk onderwijs*, 9(4), 4-6.