



Reflectietool

Hoe dragen de externe partners van ons schoolteam bij aan collectief leren?

Doelen:

-  • Een rijke netwerkkaart maken die betekenisvolle samenwerking met externe partners van de school visualiseert en prioriteert.
- Expliciteren waarom, hoe en waartoe er samen geleerd wordt met deze externe partners.
- Reflecteren over ontbrekende of afwezige externe partners en verdere acties.


Deelnemers:

-  • 4 à 10 deelnemers.
- Zorg voor inbreng van leraren en leden van het beleidsteam (directie, beleidsondersteuner, zorg- of leerlingencoördinator) om verschillende perspectieven in te brengen. Het is ook mogelijk om deze oefening in een eerste fase in meerdere groepen uit te voeren en in een tweede fase samen te brengen.

Duur:

-  • 90 à 120 minuten. Aanvulling met verdiepende gesprekken is vaak wenselijk.

Materiaal:

-  • Grote flap (A0 of A1) met 'school' in het midden geschreven
- Post-its
- Stiften
- Reflectiekaartjes per deelnemer (zie bijlage, gespreksitems)

0. Vooraf

Ga na of er al een **overzicht of netwerkkaart** bestaat van externe partners waarmee betekenisvol wordt samenwerkt. Neem dit overzicht er dan zeker bij.

Verdeel de taken. Maak afspraken over wie het gesprek zal leiden en wie verslaggever zal zijn. De gespreksleider kan een teamlid zijn maar ook een externe partner (bv. pedagogisch begeleider).

1. Introductie

Overloop samen de **doelstelling** van het gesprek (zie boven). Benoem wat je uit het gesprek wil halen.

Verhelder enkele kernconcepten uit deze reflectietool, namelijk “externe partners” en “collectief leren”. Lees de omschrijvingen voor (zie cursieve tekst) of reflecteer eerst zelf over deze kernconcepten a.d.h.v. onderstaande vragen (zie kader) en vergelijk vervolgens met de omschrijvingen uit het onderzoeksproject. Welke nuanceverschillen merk je in de omschrijvingen van de deelnemers? Waarover is er consensus en waarover niet?

‘Externe partners’= Externe professionals die niet aangesteld zijn door de school. Deze partners kunnen binnen of buiten het onderwijs tewerkgesteld zijn. Het kan gaan om organisaties, teams of individuen.

'Collectief leren' = Gezamenlijk leren waarbij de leerresultaten het niveau van de individuele leerkracht overstijgen doordat kennis gedeeld wordt met (een deel van) het schoolteam. Het delen van kennis leidt tot nieuwe gedeelde inzichten of collectief gedrag in (een deel van) het schoolteam. Dat betekent dus dat het resultaat van collectief leren verder reikt dan het individu of één directe betrokkene bij de samenwerking. Schoolteams leren door, van en met anderen en bereiken een resultaat dat zonder die anderen niet mogelijk was geweest.



- Wat versta je (niet) onder collectief leren als schoolteam?
- Hoe kan je collectief leren door samenwerking met externe partners?

VOORBEELD

Het schoolteam staat voor een grote uitdaging. Heel wat leerlingen stellen grensoverschrijdend gedrag, wat de draagkracht van het schoolteam behoorlijk op de proef stelt. Het schoolteam volgt nascholingen bij experts, neemt deel aan intervisiegroepen met andere scholen en stampt een netwerk over omgaan met grensoverschrijdend gedrag uit de grond. De leraren zijn vastberaden om zichzelf te professionaliseren én om een geïntegreerd zorgbeleid te ontwikkelen gericht op een positief schoolklimaat. Het team werkt samen een visie uit en vertaalt die gaandeweg naar de klaspraktijk. Of het team ondertussen uitgeleerd is? Nee, het schoolteam blijft leren van externe partners, ook nu het al jaren ervaring heeft opgebouwd.

2. Opmaken netwerkkaart

A. Individuele brainstorm

Deel de post-its uit. Brainstorm enkele minuten individueel over onderstaande vraag en schrijf de partners of actoren aan wie je denkt op post-its (één antwoord per post-it). **Per post-it staat dus een individu, team of organisatie vermeld.**



Wie zijn de externe partners met wie jouw school betekenisvol samenwerkt i.f.v. collectief leren?

Let op: Het gaat om samenwerking waarmee je meer bereikt dan je als school alleen kan bereiken; niet om puur praktisch-organisatorische samenwerking.

B. Samenbrengen op flap

Open het gesprek. **Bespreek de externe partners op de post-its.** Kleef steeds de post-its die besproken worden op de flap, met aandacht voor de afstand van de partner t.a.v. de school (schoolnabije frequente contacten staan dichtbij, andere contacten staan eerder veraf, zijn afwezig of komen sporadisch in beeld). Ga door tot alle post-its verwerkt zijn. Deze oefening geeft zicht op de breedte of uitgebreidheid van het netwerk van de school i.f.v. collectief leren.

TIP: Breng **structuur** in de flap met post-its. Dit kan bijvoorbeeld door post-its samen te plaatsen en in kleur aan te duiden op de flap naargelang het soort partner (*geïntegreerde zorg en leerlingenbegeleiding, professionalisering van het team, pedagogisch-didactisch aanbod, stages of werkplekleren, (onderzoeks)projecten, beleidsondersteuning, andere*). Verbanden tussen partners kan je aangeven met een lijn.

Identificeer vervolgens de **prioritaire samenwerking en partners** die belangrijk zijn voor de school i.f.v. collectief leren, die moeilijk te vervangen zijn en die ‘schoolnabij’ aanvoelen. Laat alle deelnemers één partner omcirkelen op de netwerkkaart die volgens hen prioritair is en ga hierover in gesprek.

TIP: Voorzie stiften in **verschillende kleuren** voor het aanduiden van prioritaire partners. Geef alle betrokkenen met eenzelfde rol in het team een stift in dezelfde kleur (leraren, directie, beleidsondersteuner en zorg- of leerlingencoördinator). Zie je patronen wie welke externe partners kiest?

3. Verdiepend gesprek

Per partner kunnen de **reflectiekaartjes** (zie bijlage) vervolgens helpen om na te denken over ‘wie en waartoe’, ‘randvoorwaarden’ en ‘leeropbrengsten’ van die specifieke samenwerking met de externe partner.

Start klein met dit verdiepend gesprek. Kies een partner uit de netwerkkaart (bv. een prioritaire partner). Bespreek vervolgens **minstens één item naar keuze uit fase 1, 2 en 3**. Ga in op meerdere items indien dit mogelijk is binnen de geplande gesprekstijd of als daar een specifieke reden toe is (bv. doorlichting, lerarenprofessionalisering, pedagogische studiedag, scholengroepoverleg).

Bespreek op deze manier een aantal partners. Aanvullende verdiepende gesprekken tijdens een volgend overleg zijn vaak wenselijk.

Fase 1 (Wie en waartoe)	Fase 2 (Randvoorwaarden)	Fase 3 (Leeropbrengsten)
Actoreninventaris	Doelgerichtheid	Uitkomsten leraren
Soort samenwerking	Inbreng en expertise	Uitkomsten leerlingen
Beweegredenen en instroomopties	Verbinding en continuïteit	Uitkomsten school(ontwikkeling)
	Leeropvattingen en - vaardigheden	
	Gelegenheid tot samenwerking	
	Tijd en structuren voor collectief leren binnen het eigen schoolteam + doorsijpeleffect	
	Leiderschap	

4. Afsluiter: Terug- en vooruitblik

Sluit het gesprek af met onderstaande vragen.



- Welke metafoor of beeld roept de netwerkkaart op? Waarom?
- Welke nieuwe inzichten leverde het gesprek op?
- Zijn er nog externe partners die niet genoemd zijn? Hoe komt het dat deze partner niet spontaan ter sprake kwam? Is er samenwerking die op korte termijn bijstellingen vraagt?

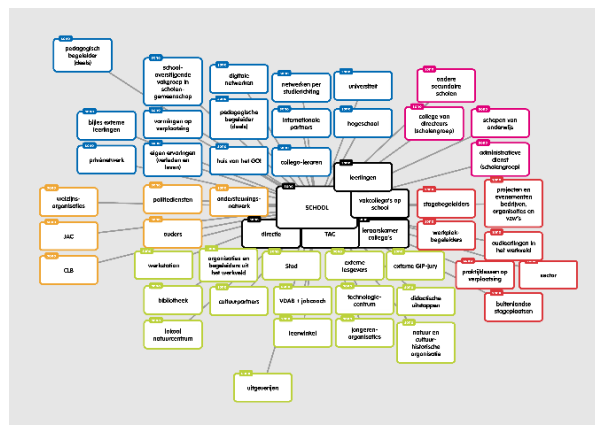
- Welke partner, expertise of perspectief ontbreekt nog in het huidige netwerk? Welke gerichte stappen kan je zetten om deze lacune in te vullen? Hoe zal deze nieuwe samenwerking complementair zijn aan bestaande initiatieven?
- Welke partners zijn oververtegenwoordigd?
- Hoe past het externe netwerk van de school bij interne beleidsprocessen (bv. professionalisering, schoolontwikkeling, kwaliteitszorg)?
- Hoe ga je verder met deze netwerkkaart? Hoe kan deze netwerkkaart helpen om duidelijk en volledig terug te koppelen naar het bredere schoolteam en het gesprek te openen?

VOORBEELD

Metaforen: “Je hebt dat grote doek met allemaal verschillende kleuren, met die kinderen. Een parachute, ja, van bij de kleuters. Al die verschillende kleuren kunnen een aantal verschillende partners voorstellen, maar toch is het allemaal maar één doel en dat is dat kind vangen.”

5. Naverwerking

Borg het resultaat van dit gesprek. Denk aan de netwerkkaart (bv. door een foto te nemen van de netwerkkaart of de netwerkkaart te digitaliseren met een programma zoals Popplet) én de neerslag van alle reflecties die tijdens dit gesprek zijn gemaakt.



Voorbeeld gedigitaliseerde netwerkkaart (met Popplet).



Maak van deze oefening een **dynamisch werkinstrument** voor interne kwaliteitszorg en het opstellen van een professionaliseringsbeleid! Denk na over welke plaats collectief leren door samenwerking met externe partners speelt en verder kan spelen. Actualiseer de netwerkkaart regelmatig en herhaal (onderdelen van) deze reflectie-oefening.

Meer weten? Deze reflectietool werd ontwikkeld door de Arteveldehogeschool en komt voort uit SONO-onderzoek naar collectief leren door samenwerking met externe partners.

Bekijk het eindrapport en andere valorisatie-instrumenten op de [projectpagina](#) op de website van het Departement Onderwijs en Vorming.

Fase 1: Wie en waartoe

Actoreninventaris

- Wie is deze externe partner (*bv. beroepsgenoot, inhoudelijk expert, werkveldpartner*)?
- Hoe gemakkelijk of moeilijk is het om de externe partner te vervangen?
- Wie neemt welke rol op in de samenwerking met de externe partner?

WIE EN WAARTOE

Soort samenwerking

- Is de samenwerking een overleg, advies, concrete samenwerking, netwerk, fusie (of nog iets anders)? Is dit altijd zo geweest?
- Is er iets geïnstitutionaliseerd aan?

WIE EN WAARTOE

Beweegredenen en instroomopties

- Hoe is de samenwerking ontstaan? Waar doe je het voor?
 - *Bv. geïntegreerde zorg en leerlingenbegeleiding, professionalisering van het team, pedagogisch-didactisch aanbod, stages of werkpleklernen, (onderzoeks)projecten of beleidsondersteuning?*
- Hoe ontstond de samenwerking (*bv. spontaan, uit een prioriteit of uit noodzaak zoals een urgent probleem waar de samenwerking een oplossing voor bood*)?
- Wie heeft de samenwerking opgestart?
- Is er bij de betrokkenen vooral sprake van motivatie en/of *moetivatie*?
- Wie is er vanuit de school betrokken? Gebeurt deelname vooral individueel of collectief?
- Kunnen anderen instromen aan de samenwerking? Zijn er voorwaarden (*bv. regionaal*)?

WIE EN WAARTOE

Fase 2: Randvoorwaarden

Doelgerichtheid van de samenwerking

- Wat is het doel van de samenwerking? Is dit een gemeenschappelijk doel?
- Hoe wordt de inhoud van de samenwerking bepaald (*bv. gebaseerd op vragen, doelen, wensen of iets anders*)? Kan de taak of opdracht van de samenwerking 'af' geraken?
- In welke mate sluiten de doelen van de samenwerking aan bij de doelen of prioriteiten van de school en individuele doelen van betrokkenen?
- Is de samenwerking vooral aan het zoeken, vormgeven, realiseren of aan het overgaan naar iets anders? Zijn er toekomstplannen?

RANDVOORWAARDEN

Inbreng en expertise van betrokkenen

- Wie heeft welke rol en inbreng in de samenwerking?
- Wat voegt de externe partner toe aan expertise die in het team al aanwezig is? Ervaar je complementariteit op een bepaald vlak?
- Welke externe expertise is het meest waardevol? In welke mate worden er kennis en bronnen (*bv. materialen, ervaringen, boeken, ...*) gedeeld?

RANDVOORWAARDEN

Verbinding en continuïteit

- Heerst er vertrouwen in de samenwerking? Is dit altijd zo geweest?
- In hoeverre ervaren betrokkenen verbinding met elkaar en de samenwerking? Welke attitudes staan centraal?
- Is er een goede professionele klik met de externe partner? In welke mate heeft deze klik te maken met persoonsgebonden eigenschappen?

RANDVOORWAARDEN

Leeropvattingen en -vaardigheden

- Hoe belangrijk zijn 'actief' en 'samen leren' in de samenwerking? Wordt er samen kennis ontwikkeld? Hoe open sta je hiervoor als team?
- Is er sprake van gelijkwaardigheid? Is de externe partner ook een lerende?
- Hoe verloopt de communicatie?
- Welke vaardigheden van betrokkenen helpen om te leren uit de samenwerking?

RANDVOORWAARDEN

Fase 2: Randvoorwaarden (vervolg)

Gelegenheid voor samenwerking

- Op welke manier beïnvloedt de beschikbaarheid van tijd de samenwerking? Hoe verhouden structureel voorziene tijd en informele interacties zich?
- Hoe wordt de tijdsinvestering van deelname mogelijk gemaakt binnen de eigen school?
- Waar en hoe komen jullie samen? Speelt fysieke afstand een rol?
- Welke financiële en/of administratieve ondersteuning is beschikbaar om de werking en continuïteit van de samenwerking te versterken?

RANDVOORWAARDEN

Tijd en structuren voor collectief leren binnen het eigen schoolteam + doorsijpeleffect

- Wat vloeit terug vanuit de samenwerking naar de eigen school? Is er een evenwicht tussen 'geven' en 'nemen'?
- Wat gebeurt er tussen bijeenkomsten? Is er tijd voor voorbereiding, reflectie en terugkoppeling naar de eigen achterban (bv. bredere schoolteam)? Wordt de link gelegd naar eigen noden en prioriteiten?

RANDVOORWAARDEN

Leiderschap

- Wordt de samenwerking door iemand aangestuurd? Door wie worden de beslissingen genomen? Welke autonomie hebben betrokkenen?
- Welke rol speelt de directie om leerprocessen uit de samenwerking te stimuleren?

RANDVOORWAARDEN

Fase 3: Leeropbrengsten

Uitkomsten leraren

- Wat brengt de samenwerking concreet op voor de professionele ontwikkeling van leraren en wat is de meerwaarde?
 - *Bv. nieuwe inzichten, nuttige bronnen, zinvolle gesprekken, veranderende praktijken of concrete zichtbare opbrengsten*
- Zijn het vooral individuen die leren of gaat het leren breder? Hoe gebeurt dit?
- Indien de samenwerking niet het gewenste resultaat oplevert: Welke verwachtingen worden niet ingevuld? Kan de huidige samenwerking bijgesteld worden in de richting van deze verwachtingen of heb je nood aan andere

LEEROPBRENGSTEN

Uitkomsten leerlingen

- Wat brengt de samenwerking concreet op voor het versterken van het leren van leerlingen en wat is de meerwaarde?
 - *Bv. nieuwe inzichten, nuttige bronnen, zinvolle gesprekken, veranderende praktijken of concrete zichtbare opbrengsten*
- Indien de samenwerking niet het gewenste resultaat oplevert: Welke verwachtingen worden niet ingevuld? Kan de huidige samenwerking bijgesteld worden in de richting van deze verwachtingen of heb je nood aan andere samenwerking?

LEEROPBRENGSTEN

Uitkomsten school(ontwikkeling)

- Wat brengt de samenwerking concreet op voor het ontwikkelen van de school en wat is de meerwaarde?
 - *Bv. nieuwe inzichten, nuttige bronnen, zinvolle gesprekken, veranderende praktijken of concrete zichtbare opbrengsten*
- Zijn er daadwerkelijke veranderingen op school door deze samenwerking?
- Indien de samenwerking niet het gewenste resultaat oplevert: Welke verwachtingen worden niet ingevuld? Kan de huidige samenwerking bijgesteld worden in de richting van deze verwachtingen of heb je nood aan andere samenwerking?

LEEROPBRENGSTEN