



BEVRAGING KOALA **SCREENING**

Schooljaar 2021-2022 / 1.02.2022



1 BEVRAGING KOALA SCREENING

1.1 SITUERING EN OPZET VAN BEVRAGING

In de periode 10 oktober-30 november werd aan scholen voor gewoon basisonderwijs gevraagd bij alle leerlingen geboren in 2016 de KOALA taalscreening af te nemen. Enkel anderstalige nieuwkomers dienden niet gescreend te worden.

Indien uw school verschillende vestigingsplaatsen kleuteronderwijs heeft, vragen we u de volgende gegevens door te geven voor de volledige school (alle vestigingsplaatsen samen).

1. Hoeveel leerlingen kwamen in aanmerking voor de afname van de toets?
Dit zijn alle leerlingen geboren in 2016, de anderstalige nieuwkomers niet inbegrepen.
2. Hoeveel leerlingen namen effectief deel?
3. Hoeveel leerlingen scoren boven de hoogste cesuur (in de groene zone)
4. Hoeveel leerlingen scoren tussen de laagste en de hoogste cesuur (in de oranje zone)
5. Hoeveel leerlingen scoren onder de laagste cesuur (in de rode zone)

De

resultaten van de KOALA zijn in eerste instantie bedoeld om scholen informatie te bieden over welke leerlingen een taalintegratietraject dienen te volgen. Toch is het van belang dat deze belangrijke beleidsmaatregel ook op het niveau van het Vlaams onderwijssysteem kan gemonitord worden. Om die monitoring mogelijk te maken werd een korte bevraging naar de scholen gericht met de volgende vragen

In deze bevraging werd het steekproefkader van kleuterscholen beperkt tot die scholen die minstens 5 5-jarige kleuters hebben (14 scholen werden uitgesloten). Daarnaast werden 38 nieuw opgerichte scholen uitgesloten, omdat voor deze scholen geen profielgegevens (aandeel kleuters die aantikken op de indicator thuistaal niet-Nederlands TNN). Vervolgens werd een disproportioneel gestratificeerde steekproef getrokken naar net en % aantikkende leerlingen op thuistaal. 664 van de 2288 scholen of 29% van de populatie aan scholen werd aangezocht om deel te nemen aan de bevraging.

Populatie Kleuterscholen met minstens 5 kleuters geboren in 2016				
NET	TNN 0-7,7%	TNN 7,7-25,7%	TNN >25,7%	Eindtotaal
GO!	64	147	194	405
OGO	160	167	183	510
VGO	539	448	386	1373
Eindtotaal	763	762	763	2288
steekproef				
	TNN 0-7,7%	TNN 7,7-25,7%	TNN >25,7%	Eindtotaal
GO!	64	75	75	214
OGO	75	75	75	225
VGO	75	75	75	225
Eindtotaal	214	225	225	664

De bevragsperiode werd gestart op 16 november 2021 en liep aanvankelijk tot 10 december 2021. Op 6 december 2021 werd beslist om de bevragsperiode te verlengen tot 15 januari 2022.

1.2 RESPONS OP DE BEVRAGING

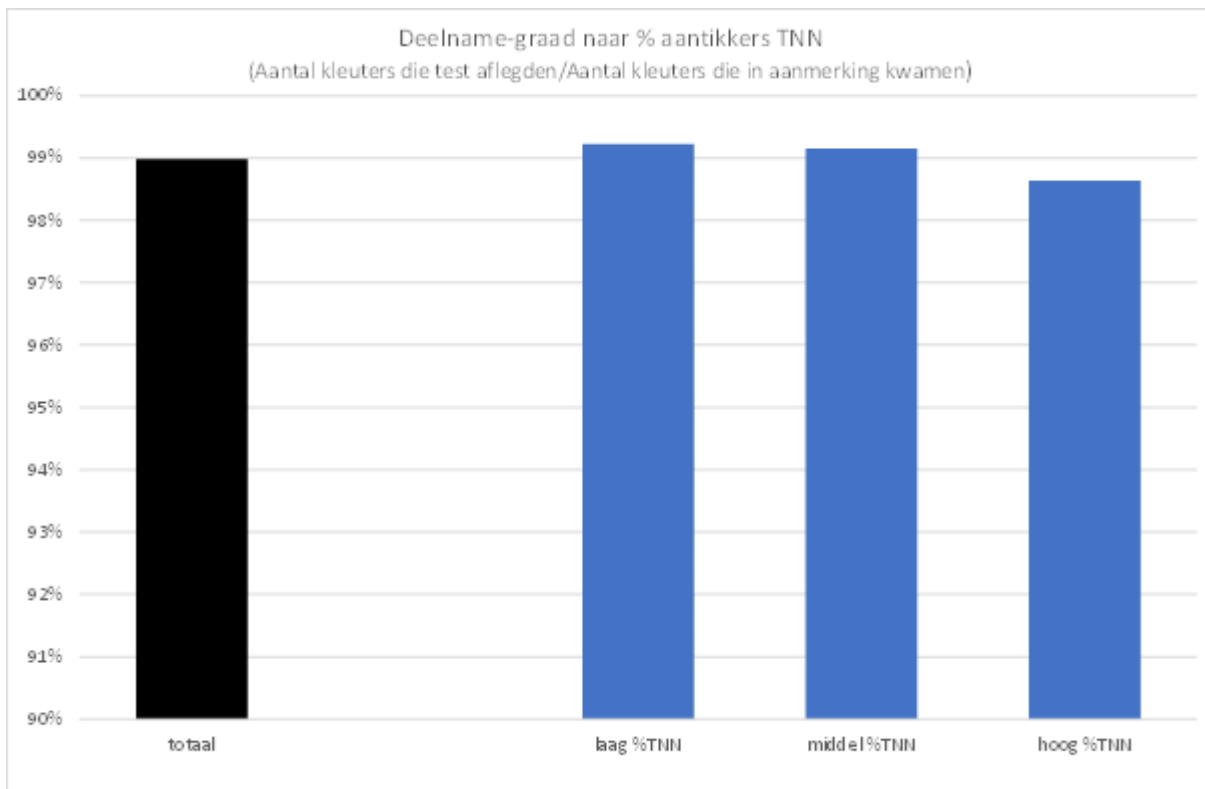
Tabel 1: Tussentijdse en finale respons

toetsafname: 10oktober-30 november 2021			
bevragsperiode: 16 november 2021-15 januari 2022			
		respons 6-12-21	respons 17-01-22
	antwoorden	171	445
	dubbels	7	20
	unieke instellingen	164	425
	uitgesloten/niet valide respons		4
	valide respons	164	421
	niet in steekproef	11	33
	steekproef	153	392

Met de bevraging werd, met een verwachte responsgraad van 33% een respons van 221 scholen beoogd. Uiteindelijk hebben 425 scholen geantwoord, met een valide respons van 421 scholen. 392 scholen behoorden tot de steekproef, 33 niet steekproef-scholen namen deel.

Zo werd een effectieve responsgraad van 63% bereikt, variërend van 49% in stratum met laagste responsgraad tot 72% in stratum met de hoogste responsgraad. Uitgedrukt tov het steekproefkader aan scholen (n=2288) wordt in deze bevraging een valide respons bereikt bij 18,40% van de scholen.

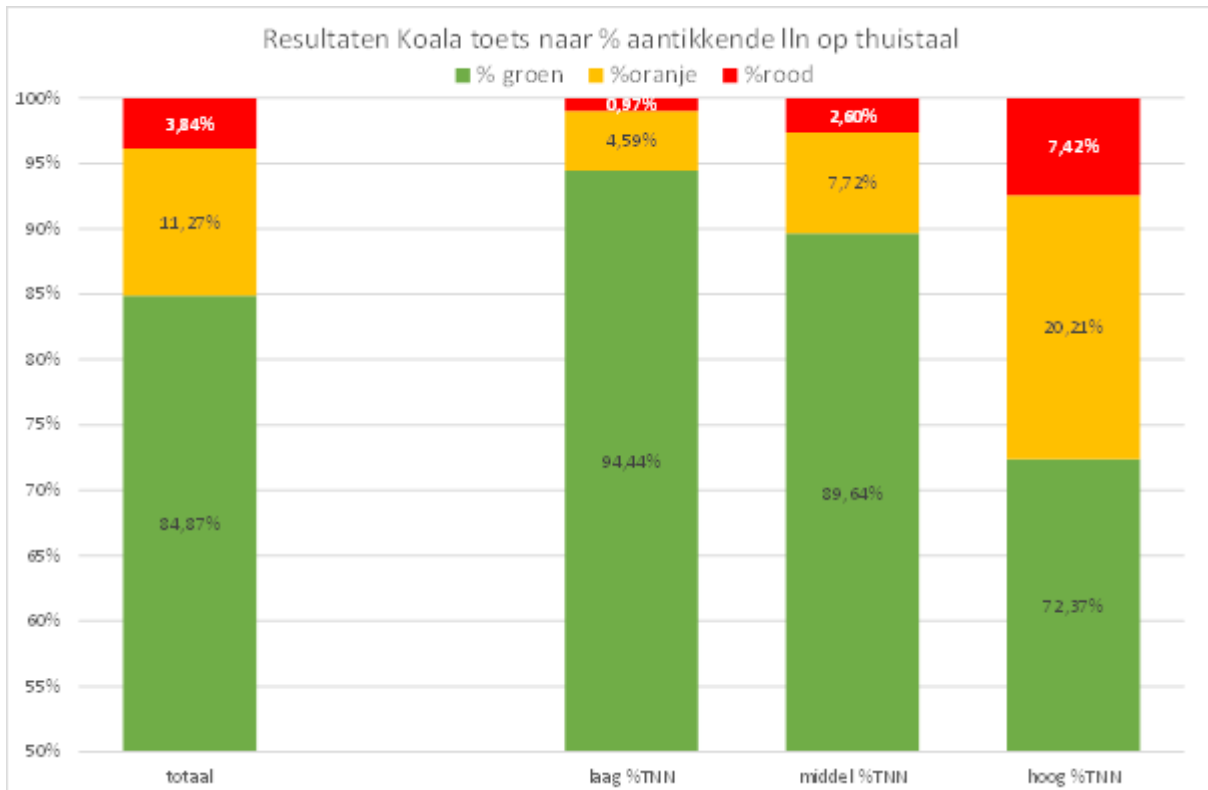
Tabel 2: Beoogde respons en effectieve respons



1.3 RESULTATEN VAN DE SCREENING VOLGENS DE BEVRAGING

11.487 van de 13.535 kleuters (of 84,87%) die een Koala screening aflegden scoren in de groene zone. 1526 of 11,27% scoren in de oranje zone en 520 of 3,84% scoren in de rode zone. Figuur 2 geeft de resultaten weer naar % aantikkende leerlingen op thuistaal.

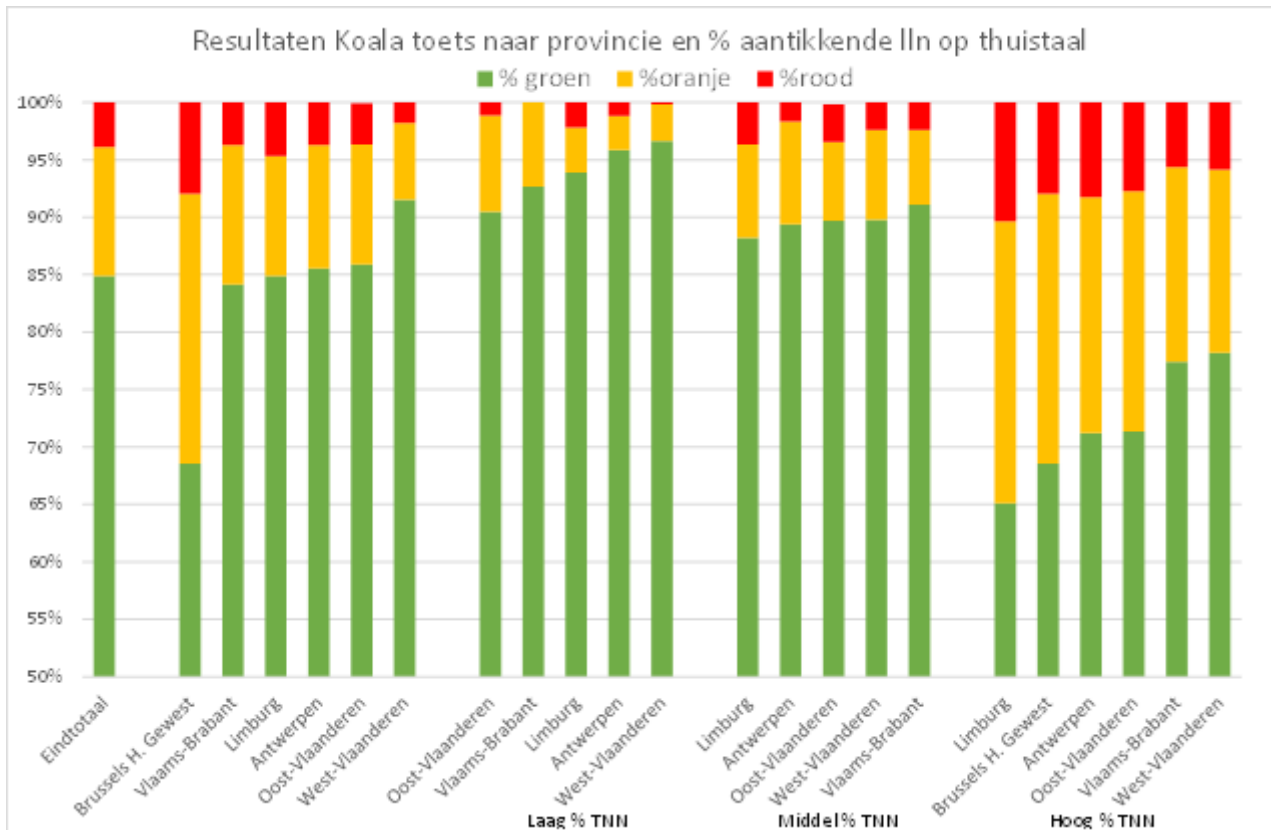
Figuur 2: Resultaten Koala Screening naar % aantikkende Iln op TNN



Figuur 3 (en tabel 3 in bijlage) geven de resultaten weer naar provincie en % aantikkende leerlingen op thuistaal. In deze figuur worden de provincies gerangschikt volgens oplopend aandeel leerlingen die scoren in de groene zone.

Figuur 3: Resultaten Koala Screening naar provincie en % aantikkende IIn op TNN

////////////////////////////////////



In de volgende figuur (Figuur 4 en tabel 4 in bijlage) worden de resultaten weergegeven naar een geografische indeling die de grote steden Brussel, Antwerpen en Gent, de andere 11 centrumsteden en de Vlaamse rand apart weergeven, samen met de provincies (zonder hun centrum- of grote steden of de Vlaamse rand). Ook hier wordt het onderscheid gemaakt tussen scholen naar % aantikkende leerlingen op thuistaal. In deze figuur worden de gebieden gerangschikt volgens oplopend aandeel leerlingen die scoren in de groene zone. In de Vlaamse rand en Gent is er in de bevraging geen respons van scholen met een laag % TNN leerlingen. In de Vlaamse rand is er onvoldoende respons in de bevraging om een uitspraak te doen over scholen met middel % TNN leerlingen.

Figuur 4: Resultaten Koala Screening naar geografie en % aantikkende IIn op TNN



Resultaten Bevraging Koala Toets		in					deelnaming					
GEWOGEN AANTALLEN		aanmerking	deelnaming	groen	oranje	rood						
		totaal	13.674	13.535	11.487	1.526	520	totaal	98,99%	84,87%	11,27%	3,84%
% TNN												
		laag %TNN	4.175	4.143	3.913	190	40	laag %TNN	99,2%	94,4%	4,6%	1,0%
		middel %TNN	4.541	4.502	4.036	348	117	middel %TNN	99,2%	89,6%	7,7%	2,6%
		hoog %TNN	4.957	4.890	3.539	988	363	hoog %TNN	98,6%	72,4%	20,2%	7,4%
Resultaten Bevraging Koala Toets		in					deelnaming					
GEWOGEN AANTALLEN		aanmerking	deelnaming	groen	oranje	rood						
		Eindtotaal	13674	13535	11487	1526	520	Eindtotaal	99,0%	84,9%	11,3%	3,8%
provincie												
		Brussels H. Gewest	920	908	622	214	72	Brussels H. Gewest	98,7%	68,5%	23,6%	7,9%
		Vlaams Brabant	2569	2557	2151	311	95	Vlaams Brabant	99,5%	84,1%	12,2%	3,7%
		Limburg	1557	1536	1304	160	72	Limburg	98,6%	84,9%	10,4%	4,7%
		Antwerpen	4379	4327	3702	465	160	Antwerpen	98,8%	85,5%	10,7%	3,7%
		Oost-Vlaanderen	2553	2528	2172	263	91	Oost-Vlaanderen	99,0%	85,9%	10,4%	3,6%
		West-Vlaanderen	1696	1680	1537	112	30	West-Vlaanderen	99,0%	91,5%	6,7%	1,8%
combinatie % TNN en provincie												
laag %TNN												
		Oost-Vlaanderen	765	765	692	64	9	laag %TNN Oost-Vlaanderen	100,0%	90,5%	8,4%	1,1%
		Vlaams Brabant	431	429	398	32	0	Vlaams Brabant	99,6%	92,6%	7,4%	0,0%
		Limburg	554	549	516	22	12	Limburg	99,1%	93,9%	3,9%	2,2%
		Antwerpen	1549	1534	1471	45	18	Antwerpen	99,0%	95,9%	3,0%	1,2%
		West-Vlaanderen	876	865	836	27	2	West-Vlaanderen	98,7%	96,7%	3,2%	0,2%
middel %TNN												
		Limburg	632	632	558	51	23	middel %TNN Limburg	100,0%	88,2%	8,1%	3,7%
		Antwerpen	1352	1333	1191	119	22	Antwerpen	98,6%	89,4%	9,0%	1,7%
		Oost-Vlaanderen	1223	1208	1083	83	40	Oost-Vlaanderen	98,7%	89,7%	6,9%	3,3%
		West-Vlaanderen	555	552	496	43	13	West-Vlaanderen	99,5%	89,8%	7,8%	2,4%
		Vlaams Brabant	779	778	708	51	19	Vlaams Brabant	99,8%	91,1%	6,5%	2,4%
hoog %TNN												
		Limburg	370	354	230	87	37	hoog %TNN Limburg	95,6%	65,1%	24,6%	10,3%
		Brussels H. Gewest	920	908	622	214	72	Brussels H. Gewest	98,7%	68,5%	23,6%	7,9%
		Antwerpen	1478	1460	1040	300	120	Antwerpen	98,8%	71,2%	20,6%	8,2%
		Oost-Vlaanderen	565	556	397	116	43	Oost-Vlaanderen	98,5%	71,3%	20,9%	7,7%
		Vlaams Brabant	1359	1350	1045	229	76	Vlaams Brabant	99,3%	77,4%	16,9%	5,6%
		West-Vlaanderen	265	262	205	42	15	West-Vlaanderen	98,9%	78,2%	16,0%	5,8%

Tabel 4: resultaten van de Koala-screening bevraging naar geografie: gewogen aantallen

